

النشرة الإحصائية ربع السنوية  
عن الخاضعين لنظام التأمينات الاجتماعية

(للفترة من ٢٠٠٧/٧/١ إلى ٢٠٠٧/٩/٣٠)

إعداد

مكتب الدراسات والبحوث التأمينية والاكثوارية

بيان المحتويات

رقم الجدول	العنوان	نوع البيان
(١)	التأمينات الاجتماعية (مدني وعسكري) أعداد كل من المؤمن عليهم وأصحاب المعاشات والمستحقين كما في ٢٠٠٧/٩/٣٠.	الصورة الكلية من حيث المؤمن عليهم وأصحاب المعاشات والمستحقين.
(١/٢)	<b>التأمين الأساسي</b> المؤمن عليهم (مدني فقط) في ٢٠٠٧/٩/٣٠.	وصف الحالة في آخر الفترة
(٢/٢)	أصحاب المعاشات (مدني وعسكري) في ٢٠٠٧/٩/٣٠.	
(٣/٢)	المستحقون في المعاش (ويصرفون) في ٢٠٠٧/٩/٣٠.	
(١/٣)	<b>التأمين الأساسي</b> حالات التسجيل لأول مرة خلال الفترة من ٢٠٠٧/٧/١ إلى ٢٠٠٧/٩/٣٠ (المدنيين العاملين لدى صاحب عمل).	وصف الحالة خلال الفترة
(٢/٣)	حالات المعاشات التقاعدية الجديدة خلال الفترة من ٢٠٠٧/٧/١ إلى ٢٠٠٧/٩/٣٠ (المدنيين العاملين لدى صاحب عمل).	
(٤)	<b>التأمين التكميلي</b> (مدني وعسكري) في ٢٠٠٧/٩/٣٠.	التأمين التكميلي

جدول رقم (١)

الصورة الكلية

للتأمينات الاجتماعية (مدني وعسكري)

أعداد كل من المؤمن عليهم وأصحاب المعاشات والمستحقين

الذين شملهم التأمين في ٣٠ / ٩ / ٢٠٠٧

المجموع	تأمين العسكريين	تأمين المدنيين (العاملين لدى صاحب عمل والعاملين لحسابهم الخاص)	البيان
٢٥٠.٤٦٥	* -	٢٥٠.٤٦٥	١ - المؤمن عليهم
٧٤٠.٦٢	١٠.٤٧٣	٦٣٥٨٩	٢ - أصحاب المعاشات
٥١٨٢٠	١٢٠٩٧	٣٩٧٢٣	٣ - المستحقين (ويصرفون)
٣٧٦٣٤٧	٢٢٥٧٠	٣٥٣٧٧٧	المجموع

\* لا توجد بيانات للنشر.

جدول رقم (١/٢)  
التأمين الأساسي: المؤمن عليهم  
في ٣٠/٩/٢٠٠٧  
(مدني فقط)

النوع						القطاع	صندوق التأمين
الجميع		إناث		ذكور			
متوسط المرتب أو الشريحة	العدد	متوسط المرتب أو الشريحة	العدد	متوسط المرتب أو الشريحة	العدد		
٥٧٩	١٨٥٤٣٢	٤٨٩	١٠٢٩٥١	٦٩١	٨٢٤٨١	حكومي	المدنيين العاملين لدى صاحب عمل
١٠٢٧	١٢٦٠٩	٩٦٣	١١٨١	١٠٣٤	١١٤٢٨	نفطي	
٥٨٤	٣٨٦٠٩	٤٦٧	١٧٨٧٢	٦٨٥	٢٠٧٣٧	أهلي	
٦٠٣	٢٣٦٦٥٠	٤٩٠	١٢٢٠٠٤	٧٢٤	١١٤٦٤٦	المجموع	
٢٨٨	١٣٨١٥	٢٤٩	١١٤٥٧	٤٧٩	٢٣٥٨		المدنيين العاملين لحسابهم الخاص
	٢٥٠٤٦٥		١٣٣٤٦١		١١٧٠٠٤		إجمالي المدنيين

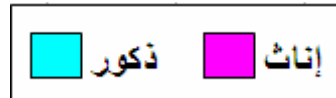
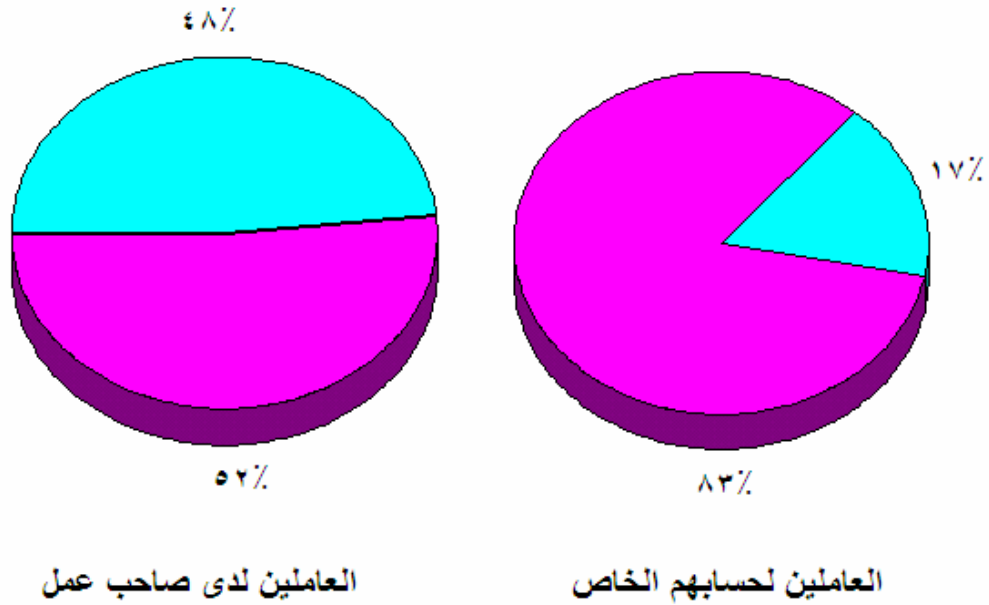
**ملاحظات:**

- ١ - تزيد نسبة النساء العاملات في القطاع الحكومي على نسبة الرجال (٥٦% مقابل ٤٤%).
- ٢ - عدد الشركات العاملات لحسابهن الخاص يزيد على أربعة أضعاف عدد المشتركين (الرجال).
- ٣ - حوالي (٧٠%) من المشتركات العاملات لحسابهن الخاص مازلن على شريحة (٢٠٠ د.ك) رغم اقتراب سن التقاعد (وهذا يفسر كون متوسط الشريحة عند النساء = ٢٤٩ د.ك فقط).

## النسبة المئوية من المؤمن عليهم

حسب النوع

كما في ٢٠٠٧/٩/٣٠



جدول رقم (٢/٢)  
التأمين الأساسي: أصحاب المعاشات

في ٣٠ / ٩ / ٢٠٠٧

(مدني وعسكري)

النوع						القطاع	صندوق التأمين
الجميع		إناث		ذكور			
متوسط المعاش التقاعدي	العدد	متوسط المعاش التقاعدي	العدد	متوسط المعاش التقاعدي	العدد		
٧٦١	٥٢٦٧٣	٥٥١	٢٥٠٢٦	٩٥١	٢٧٦٤٧	حكومي	المدنيين العاملين لدى صاحب عمل
١١٧٣	٣٦٤٠	٨٩٤	١٤٤	١١٨٥	٣٤٩٦	نفطي	
٩٨٦	٥٥٣٩	٨٠٢	١١١٣	١٠٣٢	٤٤٢٦	أهلي	
٨٠٦	٦١٨٥٢	٥٦٤	٢٦٢٨٣	٩٨٤	٣٥٥٦٩	المجموع	
٣٨٨	١٧٣٧	٢٩١	١٣٢٧	٧٠١	٤١٠	المدنيين العاملين لحسابهم الخاص	
١٠٦٠	٣٤٢٩	٠	٠	١٠٦٠	٣٤٢٩	دفاع	العسكريين
١٠٠٨	٥٥٥٠	٠	٠	١٠٠٨	٥٥٥٠	داخلية	
٩١١	١٤٩٤	٠	٠	٩١١	١٤٩٤	حرس وطني	
١٠١١	١٠٤٧٣	٠	٠	١٠١١	١٠٤٧٣	المجموع	
٨٢٥	٧٤٠٦٢	٥٥١	٢٧٦١٠	٩٨٨	٤٦٤٥٢	إجمالي المتقاعدين الأحياء	

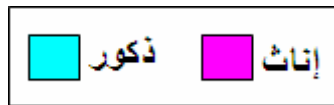
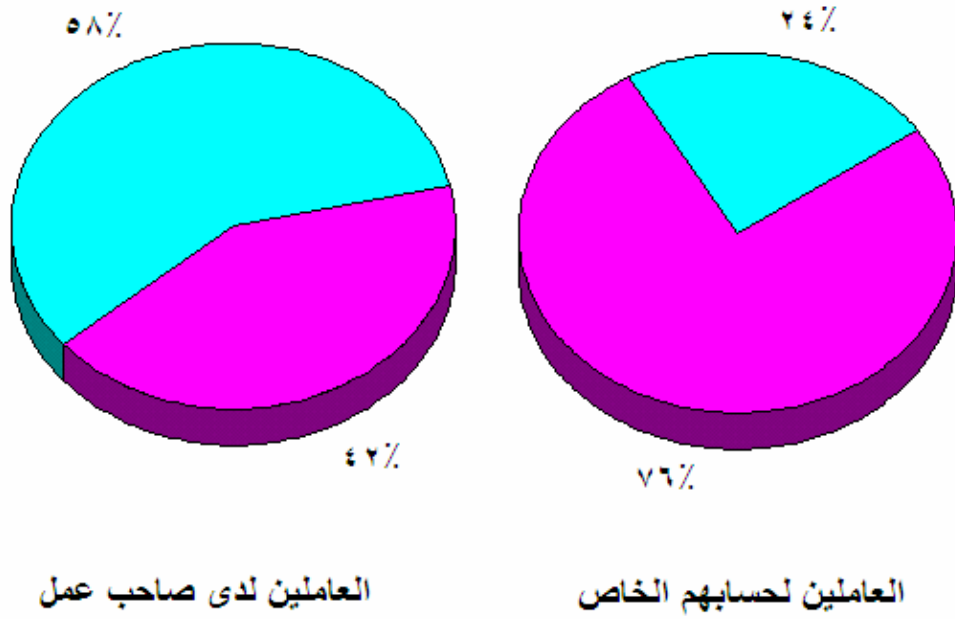
ملاحظة:

متوسط المعاش التقاعدي لمجمل صندوق المدنيين العاملين لدى صاحب عمل يزيد على متوسط المرتب لمجمل هذا الصندوق (٨٠٦ د.ك مقابل ٦٠٣ د.ك)، وهذا خلاف ما عليه أنظمة التأمينات الاجتماعية في دول العالم. (مما يدل على سخاء النظام الكويتي واهتمامه بالمواطنين)

## النسبة المئوية من المتقاعدين

حسب النوع

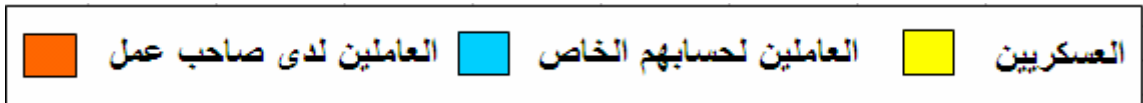
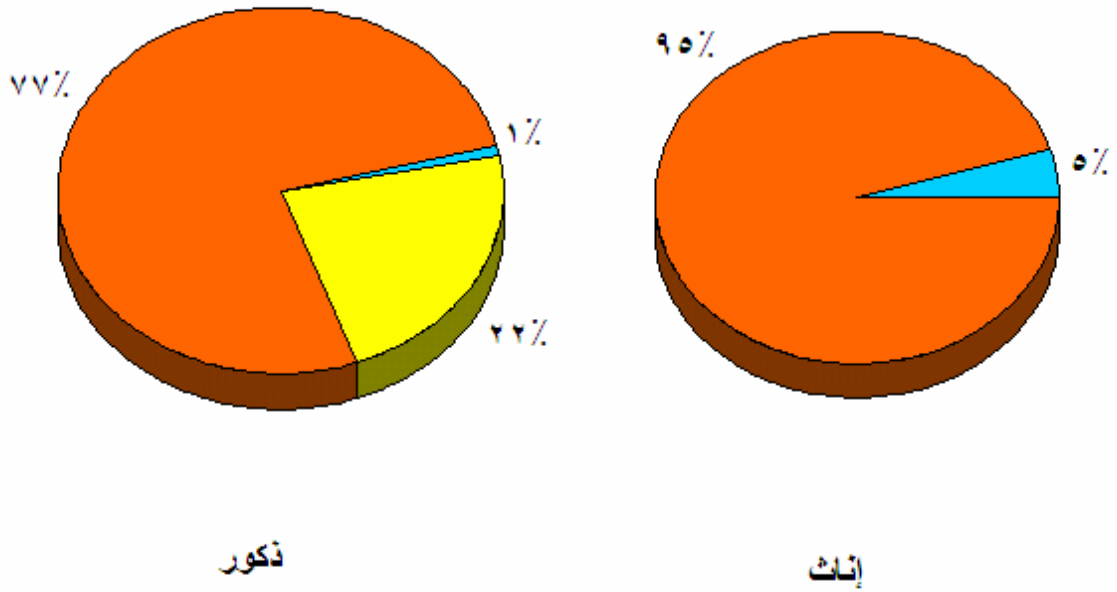
كما في ٢٠٠٧/٩/٣٠



## النسبة المئوية من المتقاعدين

حسب صندوق التأمين

كما في ٢٠٠٧/٩/٣٠





جدول رقم (٣/٢)

التأمين الأساسي: المستحقون في المعاش (ويصرفون)

في ٢٠٠٧/٩/٣٠

فئات المستحقين								صندوق التأمين
الجميع		المستحقون الآخرون		الأولاد		الأرامل		
متوسط النصيب	العدد	متوسط النصيب	العدد	متوسط النصيب	العدد	متوسط النصيب	العدد	
٣٣٤	٣٨٨٦٤	٢٤٣	١٩٣٥	٢٤٩	٢٣٠٥٨	٤٨٧	١٣٨٧١	المدنيين العاملين لدى صاحب عمل
١٨١	٨٥٩	١١٥	١٠٣	١٤٢	٥٦٩	٣٣٥	١٨٧	المدنيين العاملين لحسابهم الخاص
٢٩٤	١٢٠٩٧	١٤٢	١٤٧٣	٢٢٧	٧٠٥٦	٤٨٨	٣٥٦٨	العسكريين
٣٢٢	٥١٨٢٠	١٩٧	٣٥١١	٢٤٢	٣٠٦٨٣	٤٨٦	١٧٦٢٦	إجمالي المستحقين

ملاحظات:

- ١- متوسط نصيب الأرملة في معاش زوجها يقترب من متوسط المعاش التقاعدي للمرأة (٤٨٦ د.ك مقابل ٥٥١ د.ك).
- ٢- من الجدير بالذكر أن المرأة تجمع بين معاشها عن نفسها ونصيبها في معاش زوجها بلا حدود. ويكون المتوسط حينئذ حوالي (١٠٣٧ د.ك) وذلك للمعاش التقاعدي عن نفسها والنصيب عن زوجها، وهذا بطبيعة الحال بخلاف ما يكون لأولاد هذه السيدة من أنصبة في معاش أبيهم.

## النسبة المئوية من المستحقين

حسب فئة المستحق

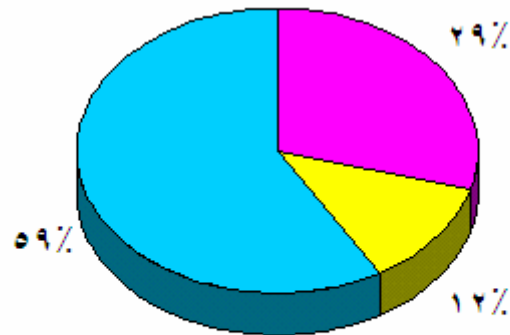
كما في ٢٠٠٧/٩/٣٠



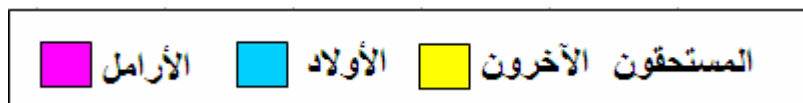
العاملين لدى صاحب عمل



العاملين لحسابهم الخاص



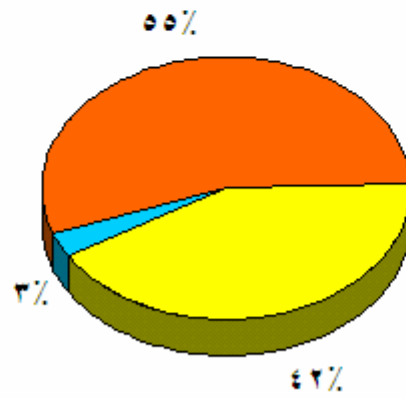
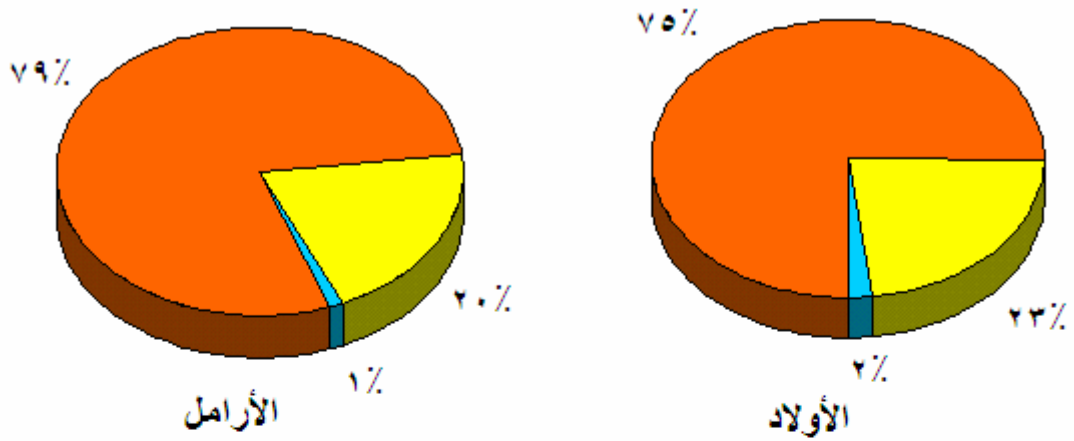
العسكريين



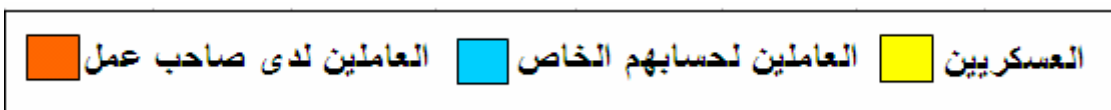
## النسبة المئوية من المستحقين

حسب صندوق التأمين

كما في ٢٠٠٧/٩/٣٠



المستحقون الآخرون



جدول رقم (١/٣)

حالات التسجيل لأول مرة

خلال الفترة من ١/٧/٢٠٠٧ إلى ٣٠/٩/٢٠٠٧

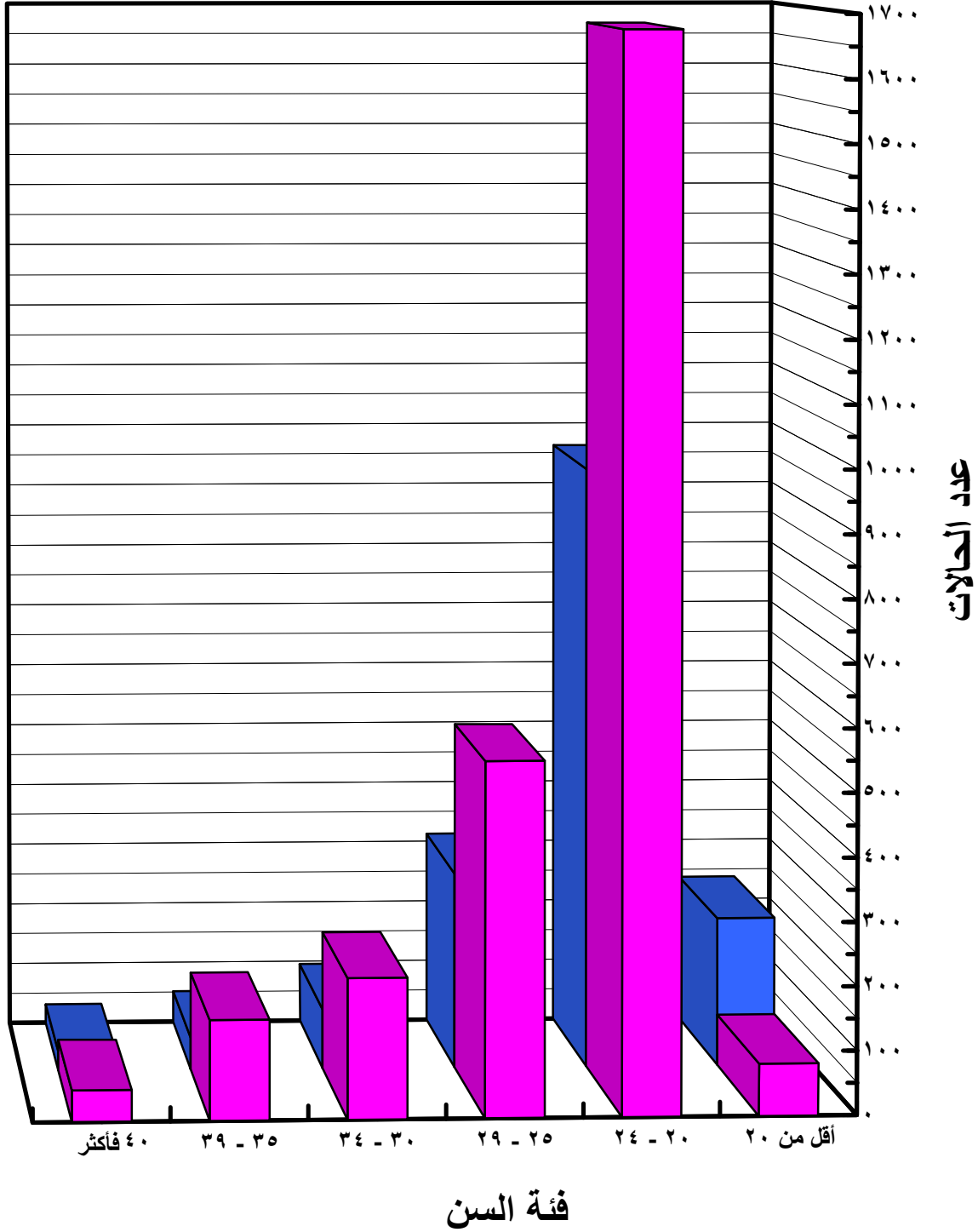
(المدنيين العاملين لدى صاحب عمل)

القطاع	فئة السن في بداية الفترة	عدد الحالات خلال الفترة			عدد الحالات خلال الفترة المناظرة من السنة السابقة		
		ذكور	إناث	الجميع	ذكور	إناث	الجميع
حكومي	أقل من ٢٠	١٦	٤	٢٠	١٧	١٠	٢٧
	٢٠-٢٤	٤٠٧	١٢٧٨	١٦٨٥	٤٠٢	٩١٢	١٣١٤
	٢٥-٢٩	٢٢٠	٣٧٠	٥٩٠	١٥٨	٢٨٢	٤٤٠
	٣٠-٣٤	٦٤	٨٦	١٥٠	٢١	٥٥	٧٦
	٣٥ فأكثر	٣٦	٧٩	١١٥	٢٠	٧٠	٩٠
المجموع	٧٤٣	١٨١٧	٢٥٦٠	٦١٨	١٣٢٩	١٩٤٧	
نفطي	أقل من ٢٠	٩	٠	٩	١٧	٠	١٧
	٢٠-٢٤	١٢٨	١٠	١٣٨	١٨٥	٢٦	٢١١
	٢٥-٢٩	١٦	١	١٧	٢١	٣	٢٤
	٣٠-٣٤	٢	٠	٢	٠	٠	٠
	٣٥ فأكثر	٠	٠	٠	١	٠	١
المجموع	١٥٥	١١	١٦٦	٢٢٤	٢٩	٢٥٣	
أهلي	أقل من ٢٠	٢١٢	٧٧	٢٨٩	٢٥١	٨٣	٣٣٤
	٢٠-٢٤	٤٢٨	٣٨٩	٨١٧	٥٣١	٣٩٥	٩٢٦
	٢٥-٢٩	٧٧	١٨٢	٢٥٩	٨٩	١٦٠	٢٤٩
	٣٠-٣٤	٢٩	١٣٣	١٦٢	٢٦	١٦٥	١٩١
	٣٥ فأكثر	٤٦	١٢٦	١٧٢	٢٧	١٣٣	١٦٠
المجموع	٧٩٢	٩٠٧	١٦٩٩	٩٢٤	٩٣٦	١٨٦٠	
الجميع	أقل من ٢٠	٢٣٧	٨١	٣١٨	٢٨٥	٩٣	٣٧٨
	٢٠-٢٤	٩٦٣	١٦٧٧	٢٦٤٠	١١١٨	١٣٣٣	٢٤٥١
	٢٥-٢٩	٣١٣	٥٥٣	٨٦٦	٢٦٨	٤٤٥	٧١٣
	٣٠-٣٤	٩٥	٢١٩	٣١٤	٤٧	٢٢٠	٢٦٧
	٣٥ فأكثر	٨٢	٢٠٥	٢٨٧	٤٨	٢٠٣	٢٥١
المجموع	١٦٩٠	٢٧٣٥	٤٤٢٥	١٧٦٦	٢٢٩٤	٤٠٦٠	

ملاحظات:

- ١- العدد الكلي لحالات التسجيل لأول مرة في النشرة الحالية أكبر من العدد المناظر في نشرة السنة السابقة (٤٤٢٥ مقابل ٤٠٦٠).
- ٢- مازالت "حالات التسجيل لأول مرة" للاثبات تزيد على الذكور (٢٧٣٥ مقابل ١٦٩٠)، وذلك منذ عام ١٩٩٨.
- ٣- ابتداءً من عام ٢٠٠٤، ازداد عدد "حالات التسجيل لأول مرة" في القطاع الأهلي بمستوى يقترب من القطاع الحكومي. وذلك بسبب نسب العمالة التي فرضت بمقتضى القانون على هذا القطاع، وبسبب قانون دعم العمالة.

حالات التسجيل لأول مرة  
خلال الفترة من ٢٠٠٧/٧/١ إلى ٢٠٠٧/٩/٣٠  
(المدنيين العاملين لدى صاحب عمل)



جدول رقم (٢/٣)

التأمين الأساسي: حالات المعاشات التقاعدية الجديدة

خلال الفترة من ١/٧/٢٠٠٧ إلى ٣٠/٩/٢٠٠٧

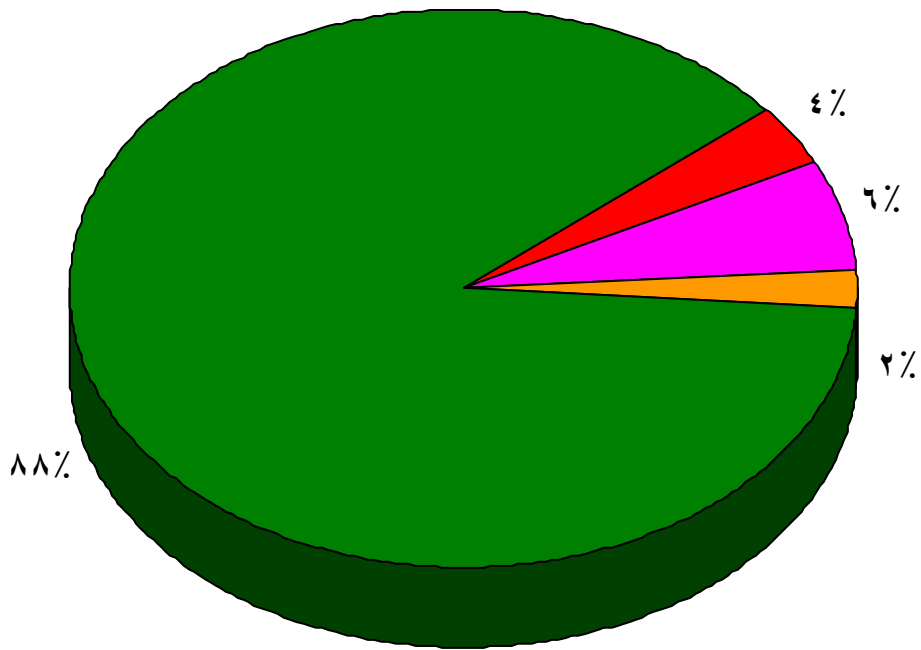
(المدنيين العاملين لدى صاحب عمل)

القطاع	سبب انتهاء الخدمة	عدد الحالات خلال الفترة			عدد الحالات خلال الفترة المناظرة من السنة السابقة		
		ذكور	إناث	الجميع	ذكور	إناث	الجميع
حكومي	وفاة	١٣	٣	١٦	٧	١	٨
	عجز عن الكسب	٢١	٢٣	٤٤	٣١	٤٠	٧١
	صحية أخرى	١١	١٣	٢٤	١٣	٢١	٣٤
	غير ذلك	٣٠٤	٣٨٣	٦٨٧	١٩٥	٣٠٣	٤٩٨
	الجميع	٣٤٩	٤٢٢	٧٧١	٢٤٦	٣٦٥	٦١١
نفطي	وفاة	١	٠	١	٢	٠	٢
	عجز عن الكسب	١٢	٠	١٢	٢٤	١	٢٥
	صحية أخرى	٦	١	٧	٢٠	٠	٢٠
	غير ذلك	١٥	٠	١٥	٤٣	٧	٥٠
	الجميع	٣٤	١	٣٥	٨٩	٨	٩٧
أهلي	وفاة	١	١	٢	٠	٠	٠
	عجز عن الكسب	٠	٠	٠	١	٠	١
	صحية أخرى	٠	٠	٠	٠	٠	٠
	غير ذلك	٣٠	١٥	٤٥	١٤	٦	٢٠
	الجميع	٣١	١٦	٤٧	١٥	٦	٢١
الجميع	وفاة	١٥	٤	١٩	٩	١	١٠
	عجز عن الكسب	٣٣	٢٣	٥٦	٥٦	٤١	٩٧
	صحية أخرى	١٧	١٤	٣١	٣٣	٢١	٥٤
	غير ذلك	٣٤٩	٣٩٨	٧٤٧	٢٥٢	٣١٦	٥٦٨
	الجميع	٤١٤	٤٣٩	٨٥٣	٣٥٠	٣٧٩	٧٢٩

ملاحظات:

- ٤- مازالت حالات انتهاء الخدمة بسبب العجز عن الكسب والأسباب الصحية الأخرى مرتفعة، وهذا الارتفاع له مدلولات تأمينية ومالية غير مرغوب فيها.
- ٥- عدد حالات المعاشات التقاعدية الجديدة في النشرة الحالية أكثر من العدد المناظر في نشرة السنة السابقة (٤١٤ مقابل ٣٥٠ للذكور، و٤٣٩ مقابل ٣٧٩ للإناث).

النسبة المئوية لسبب حالات انتهاء الخدمة  
خلال الفترة من ٢٠٠٧/٧/١ إلى ٢٠٠٧/٩/٣٠  
(المدنيين العاملين لدى صاحب عمل)



جدول رقم (٤)  
التأمين التكميلي  
(مدني وعسكري)  
في ٣٠ / ٩ / ٢٠٠٧

(أ) المؤمن عليهم:

البيان		ذكور		إناث		الجميع	
العدد	متوسط المرتب	العدد	متوسط المرتب	العدد	متوسط المرتب	العدد	متوسط المرتب
٨٤٦٩٠	٢٧٦	٩٣٨٢٠	١٦٥	١٧٨٥١٠	٢١٨	-	-
-	-	-	-	-	-	-	-
٨٤٦٩٠	٢٧٦	٩٣٨٢٠	١٦٥	١٧٨٥١٠	٢١٨	-	-

(١) لا توجد بيانات للنشر.

(ب) أصحاب المعاشات على قيد الحياة:

البيان		ذكور		إناث		الجميع	
العدد	متوسط المعاش	العدد	متوسط المعاش (٢)	العدد	متوسط المعاش	العدد	متوسط المعاش
١٦٧٩٥	٧٣	١٣٥٧٥	٢٩	٣٠٣٧٠	٥٣	٥٦٧٣	٨٨ (٣)
٥٦٧٣	٨٨	٠	٠	٠	٠	٠	٠
٢٢٤٦٨	٧٧	١٣٥٧٥	٢٩	٣٦٠٤٣	٥٩	٥٦٧٣	٨٨ (٣)

(٢) لا يزال التأمين حديثاً (منذ ١٩٩٥) وهو لا يعطي الكثير عند التقاعد في أعمار صغيرة مع العلم بأن غالبية النساء يتقاعدن في أعمار صغيرة.

(ج) المستحقون الذين يصرفون أنصبة:

البيان		الأرامل		الأولاد		المستحقون الآخرون		الجميع	
العدد	متوسط النصيب	العدد	متوسط النصيب	العدد	متوسط النصيب	العدد	متوسط النصيب	العدد	متوسط النصيب
١٤٣٨	٢٩	٥٠٠٥	١٤	١١٢٦	١٦	٧٥٦٩	١٧	٤١٠٥	٣٠ (٣)
٥٥٠	٥٦	١٨٦٥	٢٧	١٦٩٠	٢٤	٤١٠٥	٣٠ (٣)	٤١٠٥	٣٠ (٣)
١٩٨٨	٣٦	٦٨٧٠	١٨	٢٨١٦	٢١	١١٦٧٤	٢٢	١١٦٧٤	٢٢

(٣) متوسط المعاش (والنصيب) من التأمين التكميلي للعسكريين يزيد على نظيره للمدنيين رغم أن طريقة (معادلة) حساب المعاش التكميلي للعسكريين لا تختلف عن المدنيين، ويرجع سبب الزيادة إلى ارتفاع المرتب الخاضع للتأمين التكميلي بالنسبة للعسكريين.