

النشرة الإحصائية ربع السنوية
عن الخاضعين لنظام التأمينات الاجتماعية

(للفترة من 1/ 4 / 2008 إلى 30 / 6 / 2008)

إعداد

مكتب الدراسات والبحوث التأمينية والاكثوارية

بيان المحتويات

رقم الجدول	العنوان	نوع البيان
(1)	التأمينات الاجتماعية (مدني وعسكري) أعداد كل من المؤمن عليهم وأصحاب المعاشات والمستحقين كما في 2008/ 6 /30.	الصورة الكلية من حيث المؤمن عليهم وأصحاب المعاشات والمستحقين.
(1/2)	التأمين الأساسي المؤمن عليهم (مدني فقط) في 2008/ 6 /30.	وصف الحالة في آخر الفترة
(2/2)	أصحاب المعاشات (مدني وعسكري) في 2008/ 6 /30.	
(3/2)	المستحقون في المعاش (ويصرفون) في 2008/ 6 /30.	
(1/3)	التأمين الأساسي حالات التسجيل لأول مرة خلال الفترة من 1 / 4 / 2008 إلى 30 / 6 / 2008 (المدنيين العاملين لدى صاحب عمل).	وصف الحالة خلال الفترة
(2/3)	حالات المعاشات التقاعدية الجديدة خلال الفترة من 1 / 4 / 2008 إلى 30 / 6 / 2008 (المدنيين العاملين لدى صاحب عمل).	
(4)	التأمين التكميلي (مدني وعسكري) في 2008/ 6 /30.	التأمين التكميلي

جدول رقم (1)

الصورة الكلية

للتأمينات الاجتماعية (مدني وعسكري)

أعداد كل من المؤمن عليهم وأصحاب المعاشات والمستحقين

الذين شملهم التأمين في 2008/ 6 /30

المجموع	تأمين العسكريين	تأمين المدنيين (العاملين لدى صاحب عمل والعاملين لحسابهم الخاص)	البيان
262489	* -	262489	1 - المؤمن عليهم
75985	10889	65096	2 - أصحاب المعاشات
59957	15224	44733	3 - المستحقين (ويصرفون)
398431	26113	372318	المجموع

* لا توجد بيانات للنشر.

جدول رقم (1/2)
التأمين الأساسي: المؤمن عليهم
في 30/ 6/ 2008
(مدني فقط)

النوع						القطاع	صندوق التأمين
الجميع		إناث		ذكور			
متوسط المرتب أو الشريحة	العدد	متوسط المرتب أو الشريحة	العدد	متوسط المرتب أو الشريحة	العدد		
592	191322	496	106828	713	84494	حكومي	المدنيين العاملين لدى صاحب عمل
1043	13324	974	1319	1051	12005	نفطي	
569	44084	451	21082	677	23002	أهلي	
612	248730	494	129229	740	119501	المجموع	
291	13759	251	11311	478	2448	المدنيين العاملين لحسابهم الخاص	
	262489		140540		121949	إجمالي المدنيين	

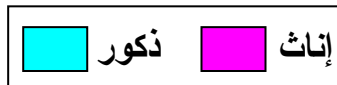
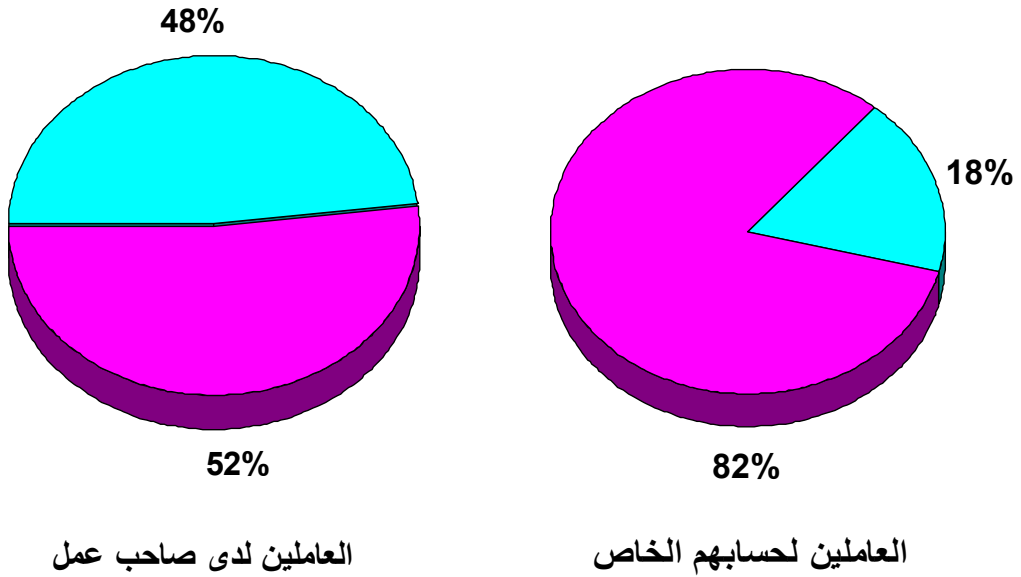
ملاحظات:

- 1 - تزيد نسبة النساء العاملات في القطاع الحكومي على نسبة الرجال (56% مقابل 44%).
- 2 - عدد الشركات العاملات لحسابهن الخاص يزيد على أربعة أضعاف عدد المشتركين (الرجال).
- 3 - حوالي (69%) من الشركات العاملات لحسابهن الخاص مازلن على شريحة (200د.ك) رغم اقتراب سن التقاعد (وهذا يفسر كون متوسط الشريحة عند النساء = 251د.ك فقط).

النسبة المئوية من المؤمن عليهم

حسب النوع

كما في 2008/6/30



جدول رقم (2/2)

التأمين الأساسي: أصحاب المعاشات

في 30/ 6/ 2008

(مدني وعسكري)

النوع						القطاع	صندوق التأمين
الجميع		إناث		ذكور			
متوسط المعاش التقاعدي	العدد	متوسط المعاش التقاعدي	العدد	متوسط المعاش التقاعدي	العدد		
878	53585	670	25745	1071	27840	حكومي	المدنيين العاملين لدى صاحب عمل
1295	3713	1012	146	1307	3567	نفطي	
1107	5771	922	1188	1155	4583	أهلي	
924	63069	683	27079	1105	35990	المجموع	
502	2027	406	1579	839	448	المدنيين العاملين لحسابهم الخاص	
1166	3619	0	0	1166	3619	دفاع	العسكريين
1122	5662	0	0	1122	5662	داخلية	
1022	1608	0	0	1022	1608	حرس وطني	
1122	10889	0	0	1122	10889	المجموع	
941	75985	668	28658	1106	47327	إجمالي المتقاعدين الأحياء	

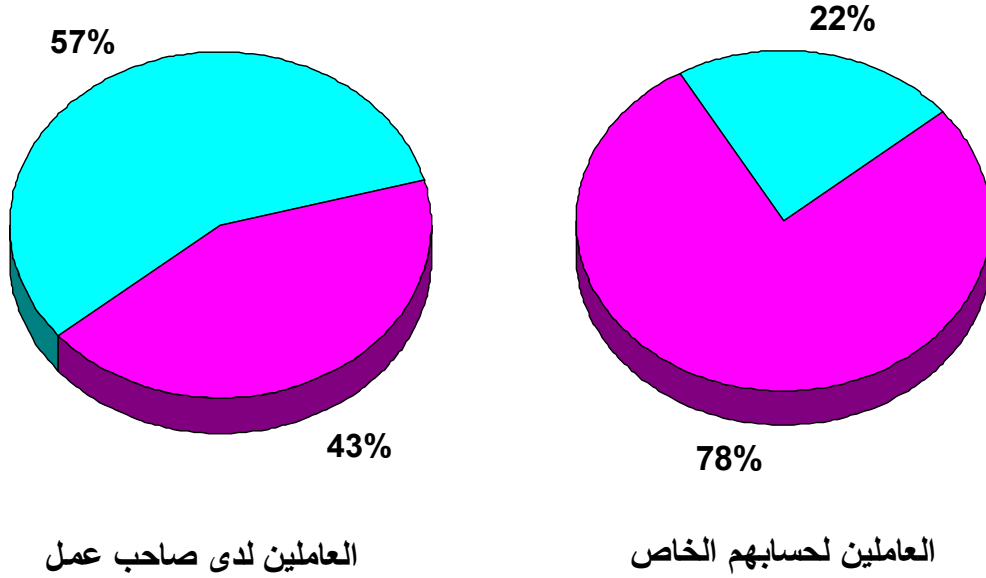
ملاحظة:

متوسط المعاش التقاعدي لمجمل صندوق المدنيين العاملين لدى صاحب عمل يزيد على متوسط المرتب لمجمل هذا الصندوق (924 د.ك مقابل 612 د.ك)، وهذا خلاف ما عليه أنظمة التأمينات الاجتماعية في دول العالم. (مما يدل على سخاء النظام الكويتي واهتمامه بالمواطنين)

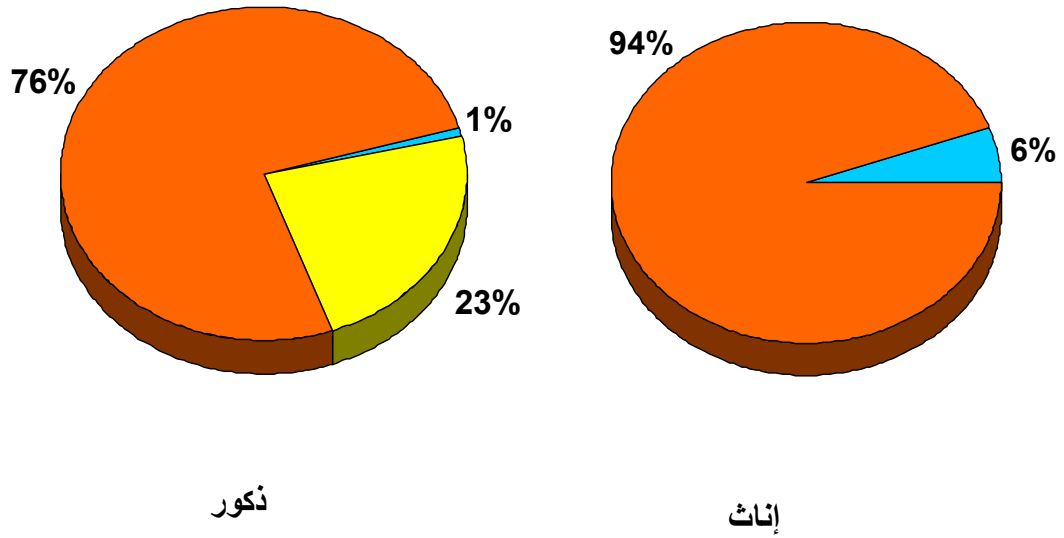
النسبة المئوية من المتقاعدين

حسب النوع

كما في 2008/6/30



النسبة المئوية من المتقاعدين
حسب صندوق التأمين
كما في 2008/6/30



جدول رقم (3/2)

التأمين الأساسي: المستحقون في المعاش (ويصرفون)

في 2008/6/30

فئات المستحقين								صندوق التأمين
الجميع		المستحقون الآخرون		الأولاد		الأرامل		
متوسط النصيب	العدد	متوسط النصيب	العدد	متوسط النصيب	العدد	متوسط النصيب	العدد	
341	43831	178	3579	259	25657	524	14595	المدنيين العاملين لدى صاحب عمل
185	902	121	102	143	602	344	198	المدنيين العاملين لحسابهم الخاص
302	15224	162	2540	244	8342	495	4342	العسكريين
328	59957	171	6221	253	34601	516	19135	إجمالي المستحقين

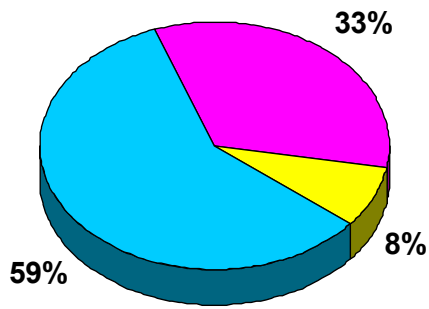
ملاحظات:

- 1- زاد الفرق بين متوسط نصيب الأرملة في معاش زوجها ومتوسط المعاش التقاعدي للمرأة (516 د.ك مقابل 669 د.ك) ويرجع ذلك إلى زيادة ال (120 د.ك) التي استحققت في مارس 2008 حيث صرفت هذه الزيادة كاملة لأصحاب المعاشات، أما النصيب فتأخذ الأرملة جزءاً من زيادة ال (120 د.ك).
- 2- من الجدير بالذكر أن المرأة تجمع بين معاشها عن نفسها ونصيبها في معاش زوجها بلا حدود. ويكون المتوسط حينئذ حوالي (1185 د.ك) وذلك للمعاش التقاعدي عن نفسها والنصيب عن زوجها، وهذا بطبيعة الحال بخلاف ما يكون لأولاد هذه السيدة من أنصبة في معاش أبيهم.

النسبة المئوية من المستحقين

حسب فئة المستحق

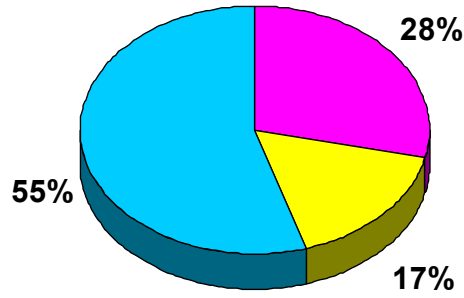
كما في 2008/6/30



العاملين لدى صاحب عمل



العاملين لحسابهم الخاص



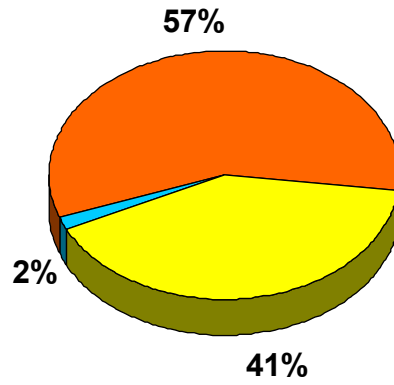
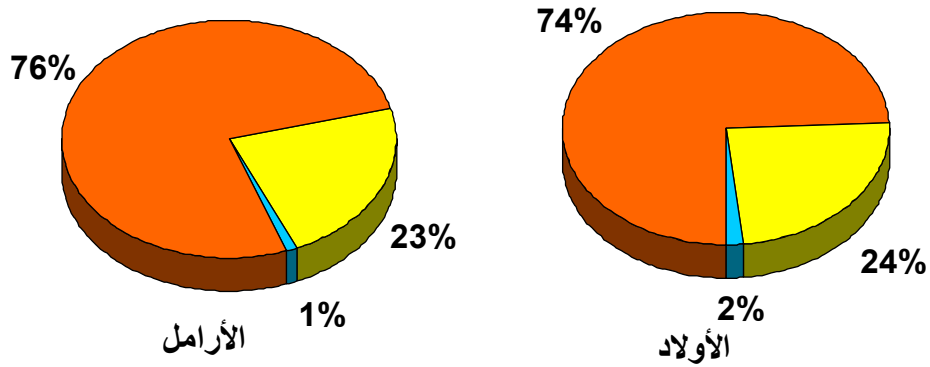
العسكريين



النسبة المئوية من المستحقين

حسب صندوق التأمين

كما في 2008/6/30



المستحقون الآخرون



جدول رقم (1/3)

حالات التسجيل لأول مرة

خلال الفترة من 1/ 4 / 2008 إلى 30/ 6 / 2008

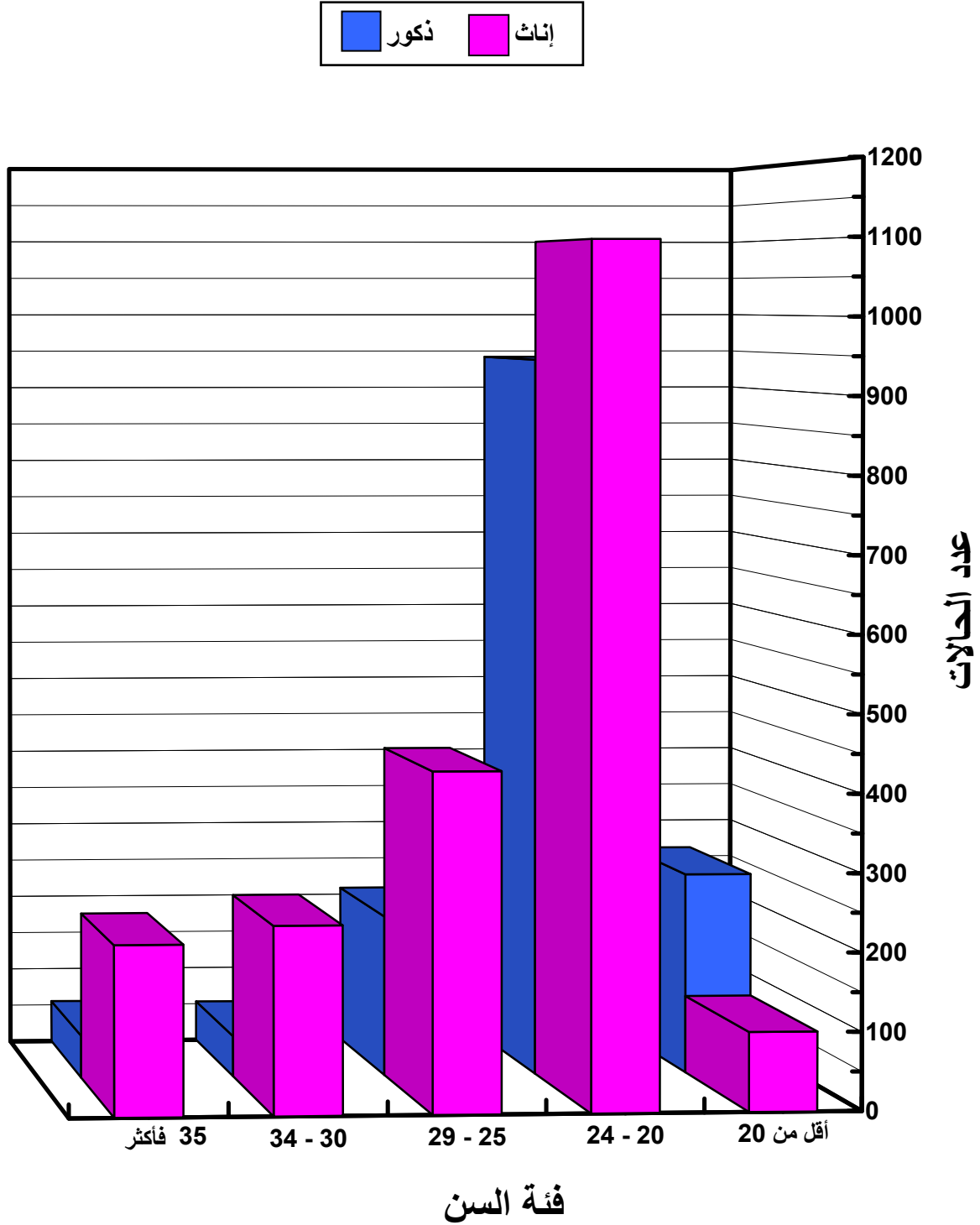
(المدنيين العاملين لدى صاحب عمل)

القطاع	فئة السن في بداية الفترة	عدد الحالات خلال الفترة			عدد الحالات خلال الفترة المناظرة من السنة السابقة		
		ذكور	إناث	الجميع	ذكور	إناث	الجميع
حكومي	أقل من 20	5	4	9	21	10	31
	20-24	411	644	1055	940	1873	2813
	25-29	97	184	281	275	535	810
	30-34	24	48	72	67	134	201
	35 فأكثر	19	40	59	48	161	209
	الجميع	556	920	1476	1351	2713	4064
نفطي	أقل من 20	0	0	0	2	0	2
	20-24	15	7	22	111	21	132
	25-29	3	0	3	15	1	16
	30-34	1	0	1	1	0	1
	35 فأكثر	0	1	1	2	0	2
	الجميع	19	8	27	131	22	153
أهلي	أقل من 20	257	97	354	279	102	381
	20-24	516	446	962	532	487	1019
	25-29	109	247	356	95	259	354
	30-34	28	191	219	54	258	312
	35 فأكثر	36	175	211	30	205	235
	الجميع	946	1156	2102	990	1311	2301
الجميع	أقل من 20	262	101	363	302	112	414
	20-24	942	1097	2039	1583	2381	3964
	25-29	209	431	640	385	795	1180
	30-34	53	239	292	122	392	514
	35 فأكثر	55	216	271	80	366	446
	الجميع	1521	2084	3605	2472	4046	6518

ملاحظات في مجال المقارنة مع السنة السابقة:

- 1- العدد الكلي لحالات التسجيل لأول مرة في النشرة الحالية أقل بكثير من العدد المناظر في نشرة السنة السابقة (3605 مقابل 6518).
- 2- مازالت "حالات التسجيل لأول مرة" للإناث تزيد على حالات الذكور (2084 مقابل 1521)، وذلك منذ عام 1998.
- 3- ابتداءً من عام 2004، ازداد عدد "حالات التسجيل لأول مرة" في القطاع الأهلي بمستوى يقترب من القطاع الحكومي ولكن الملاحظ في نشرتنا الحالية أن هذا العدد في القطاع الأهلي تعدى على القطاع الحكومي وذلك بسبب نسب العمالة التي فرضت بمقتضى القانون على هذا القطاع، وبسبب قانون دعم العمالة.

حالات التسجيل لأول مرة
 خلال الفترة من 2008/4/1 إلى 2008/6/30
 (المدنيين العاملين لدى صاحب عمل)



جدول رقم (2/3)

التأمين الأساسي: حالات المعاشات التقاعدية الجديدة

خلال الفترة من 1/ 4 / 2008 إلى 30 / 6 / 2008

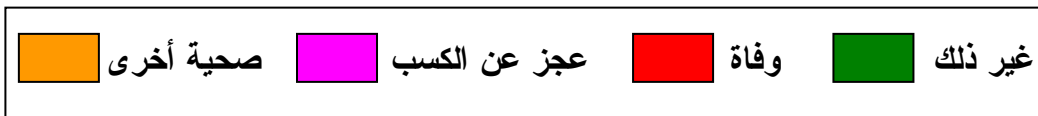
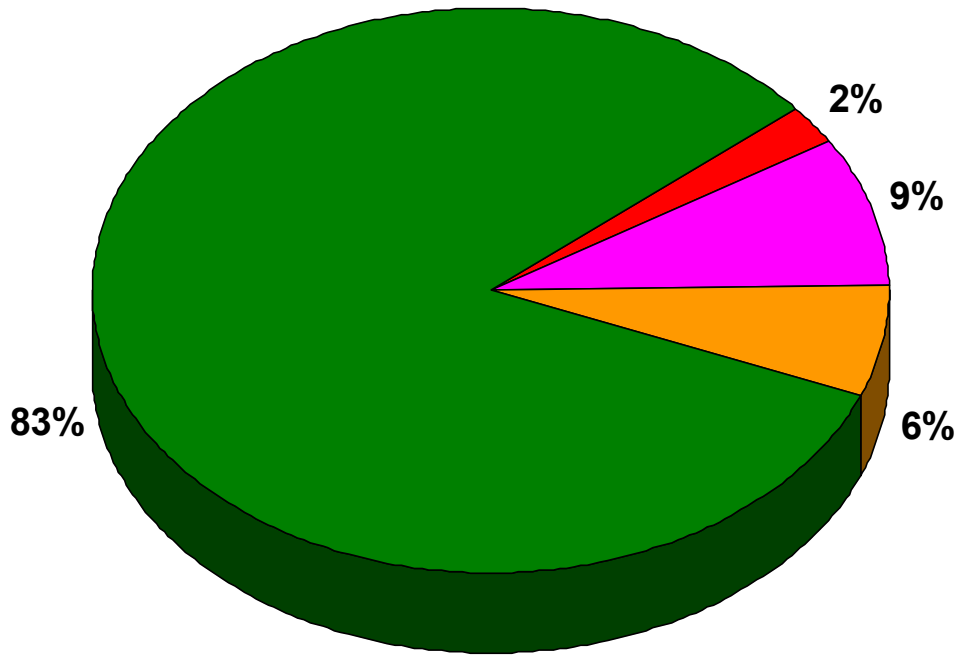
(المدنيين العاملين لدى صاحب عمل)

القطاع	سبب انتهاء الخدمة	عدد الحالات خلال الفترة			عدد الحالات خلال الفترة المناظرة من السنة السابقة		
		ذكور	إناث	الجميع	ذكور	إناث	الجميع
حكومي	وفاة	12	4	16	12	9	21
	عجز عن الكسب	32	15	47	79	53	132
	صحية أخرى	21	18	39	30	38	68
	غير ذلك	207	336	543	197	274	471
	الجميع	272	373	645	318	374	692
نفطي	وفاة	0	0	0	2	0	2
	عجز عن الكسب	11	0	11	30	2	32
	صحية أخرى	8	0	8	17	1	18
	غير ذلك	17	2	19	26	1	27
	الجميع	36	2	38	75	4	79
أهلي	وفاة	0	0	0	2	0	2
	عجز عن الكسب	2	2	4	5	2	7
	صحية أخرى	0	0	0	0	0	0
	غير ذلك	26	13	39	43	13	56
	الجميع	28	15	43	50	15	65
الجميع	وفاة	12	4	16	16	9	25
	عجز عن الكسب	45	17	62	114	57	171
	صحية أخرى	29	18	47	47	39	86
	غير ذلك	250	351	601	266	288	554
	الجميع	336	390	726	443	393	836

ملاحظات:

- 1- مازالت حالات انتهاء الخدمة بسبب العجز عن الكسب والأسباب الصحية الأخرى مرتفعة، وهذا الارتفاع له مدلولات تأمينية ومالية غير مرغوب فيها.
- 2- عدد حالات المعاشات التقاعدية الجديدة في النشرة الحالية أقل من العدد المناظر في نشرة السنة السابقة (336 مقابل 443 للذكور، و390 مقابل 393 للإناث).

النسبة المئوية لسبب حالات انتهاء الخدمة
خلال الفترة من 2008/4/1 إلى 2008/6/30
(المدنيين العاملين لدى صاحب عمل)



جدول رقم (4)
التأمين التكميلي
(مدني وعسكري)
في 30 / 6 / 2008

(أ) المؤمن عليهم:

البيان		ذكور		إناث		الجميع	
العدد	متوسط المرتب	العدد	متوسط المرتب	العدد	متوسط المرتب	العدد	متوسط المرتب
89601	329	101071	185	190672	253	-	-
-	-	-	-	-	-	-	-
89601	329	101071	185	190672	253	-	-

(1) لا توجد بيانات للنشر.

(ب) أصحاب المعاشات على قيد الحياة:

البيان		ذكور		إناث		الجميع	
العدد	متوسط المعاش	العدد	متوسط المعاش	العدد	متوسط المعاش	العدد	متوسط المعاش
17642	74	14412	29	32054	54	6194	91
6194	91	0	0	6194	91	6194	91
23836	78	14412	29	38248	60	38248	60

(2) لا يزال التأمين حديثاً (منذ 1995) وهو لا يعطي الكثير عند التقاعد في أعمار صغيرة مع العلم بأن غالبية النساء يتقاعدن في أعمار صغيرة.

(ج) المستحقون الذين يصرفون أنصبة:

البيان		الأرامل		الأولاد		المستحقون الآخرون		الجميع	
العدد	متوسط النصيب	العدد	متوسط النصيب	العدد	متوسط النصيب	العدد	متوسط النصيب	العدد	متوسط النصيب
1612	29	5466	15	1283	16	8361	18	8361	18
597	59	1992	28	1806	26	4395	31	4395	31
2209	37	7458	18	3089	22	12756	22	12756	22

(3) متوسط المعاش (والنصيب) من التأمين التكميلي للعسكريين يزيد على نظيره للمدنيين رغم أن طريقة (معادلة) حساب المعاش التكميلي للعسكريين لا تختلف عن المدنيين، ويرجع سبب الزيادة إلى ارتفاع المرتب الخاضع للتأمين التكميلي بالنسبة للعسكريين.