

النشرة الإحصائية ربع السنوية  
عن الخاضعين لنظام التأمينات الاجتماعية  
(للفترة من 2013/10/1 إلى 2013/12/31)

إعداد

مكتب الدراسات والبحوث التأمينية والاكتوارية

بيان المحتويات

العنوان	رقم الجدول
بيان إجمالي بأعداد الخاضعين للتأمينات الاجتماعية (مدني وعسكري) في 2013/12/31.	(1)
التأمين الأساسي	
المؤمن عليهم (مدني فقط) في 2013/12/31.	(1/2)
أصحاب المعاشات (مدني وعسكري كل على حدة) في 2013/12/31.	(2/2)
المستحقون في المعاش ويصرفون (مدني وعسكري كل على حدة) في 2013/12/31.	(3/2)
التأمين الأساسي	
حالات التسجيل لأول مرة خلال الفترة من 2013/10/1 إلى 2013/12/31 (المدنيين العاملين لدى صاحب عمل).	(1/3)
حالات المعاشات التقاعدية الجديدة خلال الفترة من 2013/10/1 إلى 2013/12/31 (المدنيين العاملين لدى صاحب عمل).	(2/3)
بيانات الخاضعين للتأمين التكميلي (مدني وعسكري) في 2013/12/31.	(4)

**جدول رقم (1)**  
**بيان إجمالي بأعداد الخاضعين**  
**للتأمينات الاجتماعية (مدني وعسكري)**  
**في 2013/12/31**

المجموع	تأمين العسكريين	تأمين المدنيين (العاملين لدى صاحب عمل والعاملين لحسابهم الخاص)	البيان
315668	* -	315668	1 - المؤمن عليهم
102502	20880	81622	2 - أصحاب المعاشات على قيد الحياة
68703	17121	51582	3 - المستحقين (ويصرفون)
486873	38001	448872	المجموع

\* لا توجد بيانات للنشر.

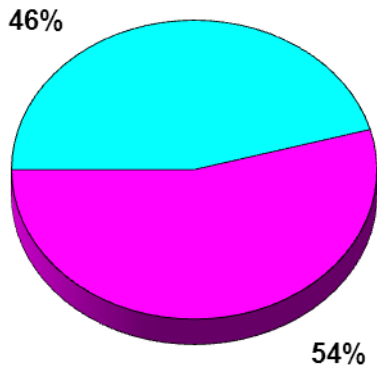
**جدول رقم (1/2)**  
**التأمين الأساسي: المؤمن عليهم**  
**(مدني فقط)**  
**في 2013/12/31**

النوع						القطاع	صندوق التأمين
الجميع		إناث		ذكور			
متوسط المرتب أو الشريحة	العدد	متوسط المرتب أو الشريحة	العدد	متوسط المرتب أو الشريحة	العدد		
626	231117	534	134098	752	97019	حكومي	المدنيين العاملين لدى صاحب عمل
1348	16080	1424	1890	1338	14190	نفطي	
567	57287	432	29451	710	27836	أهلي	
652	304484	526	165439	804	139045	المجموع	
326	11184	274	8158	466	3026	المدنيين العاملين لحسابهم الخاص	
	315668		173597		142071	إجمالي المدنيين	

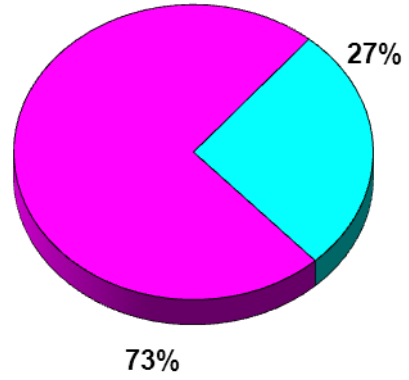
**ملاحظات:**

- 1 - تزيد نسبة النساء العاملات في القطاع الحكومي على نسبة الرجال (58% مقابل 42%).
- 2 - عدد المشتركات العاملات لحسابهن الخاص يقترب من ثلاث أضعاف عدد المشتركين (الرجال).
- 3 - حوالي (61%) من المشتركات العاملات لحسابهن الخاص مازلن على شريحة (200 د.ك) رغم اقتراب سن التقاعد (وهذا يفسر كون متوسط الشريحة عند النساء = 274 د.ك فقط).

النسبة المئوية من المؤمن عليهم  
حسب النوع  
كما في 2013/12/31



العاملين لدى صاحب عمل



العاملين لحسابهم الخاص



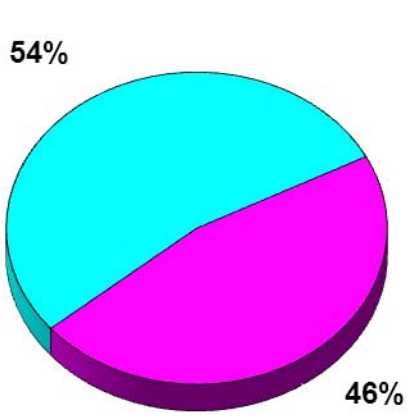
**جدول رقم (2/2)**  
**التأمين الأساسي: أصحاب المعاشات على قيد الحياة**  
**(مدني وعسكري كل على حدة)**  
**في 2013/12/31**

النوع						القطاع	صندوق التأمين
الجميع		إناث		ذكور			
متوسط المعاش التقاعدي	العدد	متوسط المعاش التقاعدي	العدد	متوسط المعاش التقاعدي	العدد		
1090	66033	862	34278	1337	31755	حكومي	المدنيين العاملين لدى صاحب عمل
1619	4458	1312	190	1633	4268	نفطي	
1385	7503	1147	1776	1459	5727	أهلي	
1149	77994	878	36244	1384	41750	المجموع	
626	3628	537	3044	1091	584	المدنيين العاملين لحسابهم الخاص	
1645	7700	967	2	1645	7698	دفاع	العسكريين
1453	9649	631	1	1453	9648	داخلية	
1330	3531	0	0	1330	3531	حرس وطني	
1503	20880	855	3	1503	20877	المجموع	
1203	102502	852	39291	1421	63211	إجمالي أصحاب المعاشات الأحياء	

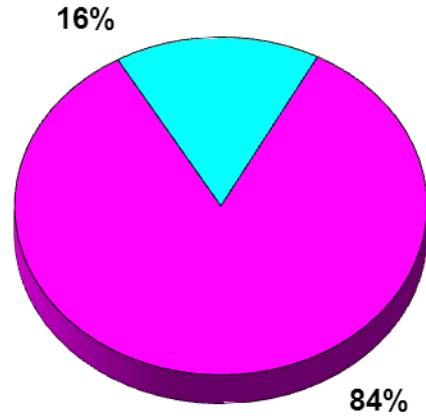
**ملاحظات:**

- 1- يشمل متوسط المعاش التقاعدي الزيادات التي تقررت في المعاشات التقاعدية حتى تاريخ البيان، بما فيما ذلك الزيادات التي تقررت وفقاً لأحكام صندوق زيادة المعاشات التقاعدية.
- 2- ازداد عدد أصحاب المعاشات العسكريين بشكل ملحوظ في السنوات الأخيرة، ويرجع ذلك إلى ما كان مقرراً من انتهاء المهلة المحددة (2012/12/31) في قرار مجلس الوزراء رقم (986) لسنة 2009 في شأن منح معاشات استثنائية. بالإضافة إلى صدور قرار مجلس الوزراء رقم (1626) لسنة 2011 بإضافة حالات جديدة لاستحقاق المعاش الاستثنائي للعسكريين. علماً بأنه قد صدر قرار مجلس الوزراء رقم (1343) لسنة 2012 بتمديد المهلة إلى 2013/12/31.

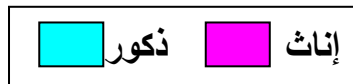
النسبة المئوية من المتقاعدين  
حسب النوع  
كما في 2013/12/31



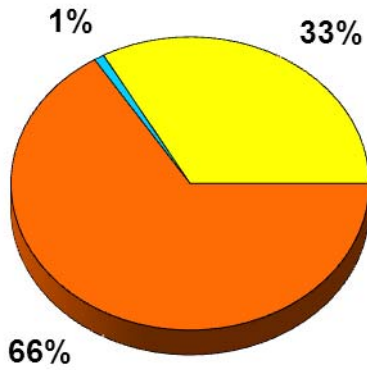
العاملين لدى صاحب عمل



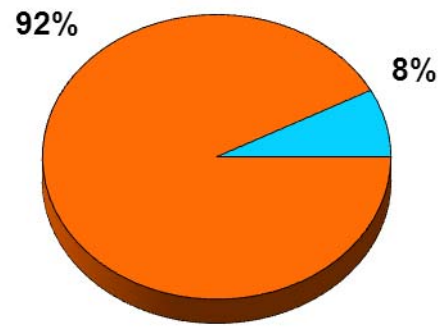
العاملين لحسابهم الخاص



النسبة المئوية من المتقاعدين  
حسب صندوق التأمين  
كما في 2013/12/31



ذكور



إناث





**جدول رقم (3/2)**  
**التأمين الأساسي: المستحقون في المعاش ويصرفون**  
**(مدني وعسكري كل على حدة)**  
**في 2013/12/31**

فئات المستحقين								صندوق التأمين
الجميع		المستحقون الآخرون		الأولاد		الأرامل		
متوسط النصيب	العدد	متوسط النصيب	العدد	متوسط النصيب	العدد	متوسط النصيب	العدد	
437	50397	224	4073	320	29428	691	16896	المدنيين العاملين لدى صاحب عمل
286	1185	190	100	211	808	539	277	المدنيين العاملين لحسابهم الخاص
423	17121	242	2522	332	9345	672	5254	العسكريين
431	68703	230	6695	321	39581	685	22427	إجمالي المستحقين

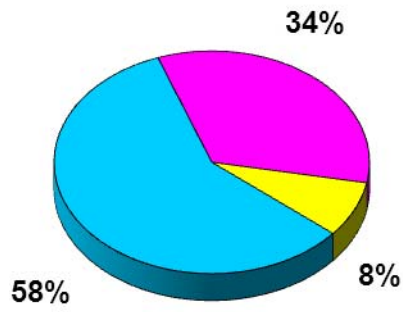
**ملاحظة:**

يشمل متوسط النصيب الزيادات التي تقرر في المعاشات التقاعدية حتى تاريخ البيان، بما في ذلك الزيادات التي تقرر وفقاً لأحكام صندوق زيادة المعاشات التقاعدية.

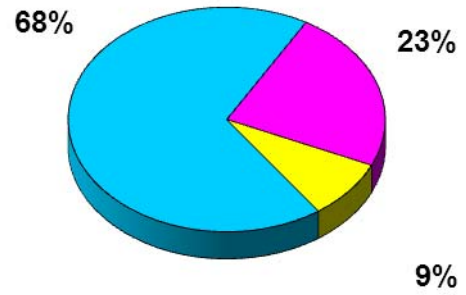
## النسبة المئوية من المستحقين

حسب فئة المستحق

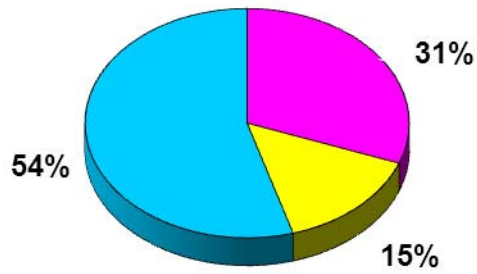
كما في 2013/12/31



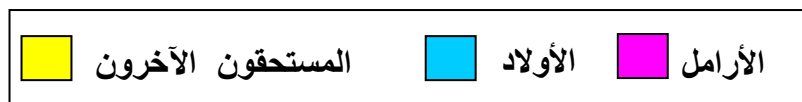
العاملين لدى صاحب عمل



العاملين لحسابهم الخاص



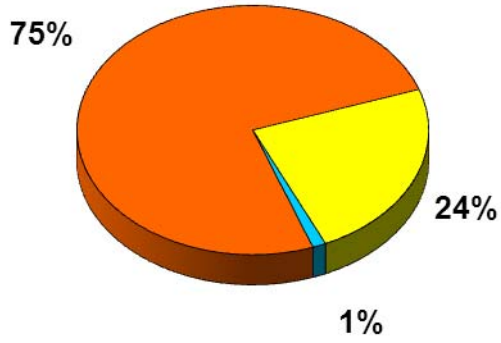
العسكريين



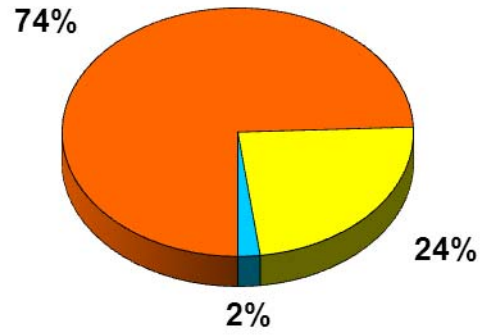
## النسبة المئوية من المستحقين

حسب صندوق التأمين

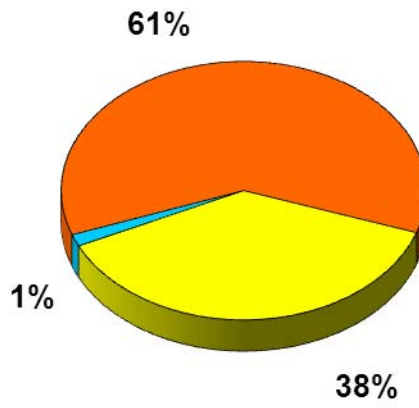
كما في 2013/12/31



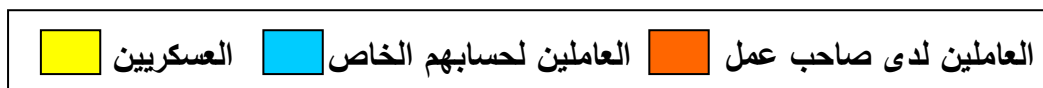
الأرامل



الأولاد



المستحقون الآخرون



جدول رقم (1/3)

حالات التسجيل لأول مرة

خلال الفترة من 2013/10/1 إلى 2013/12/31

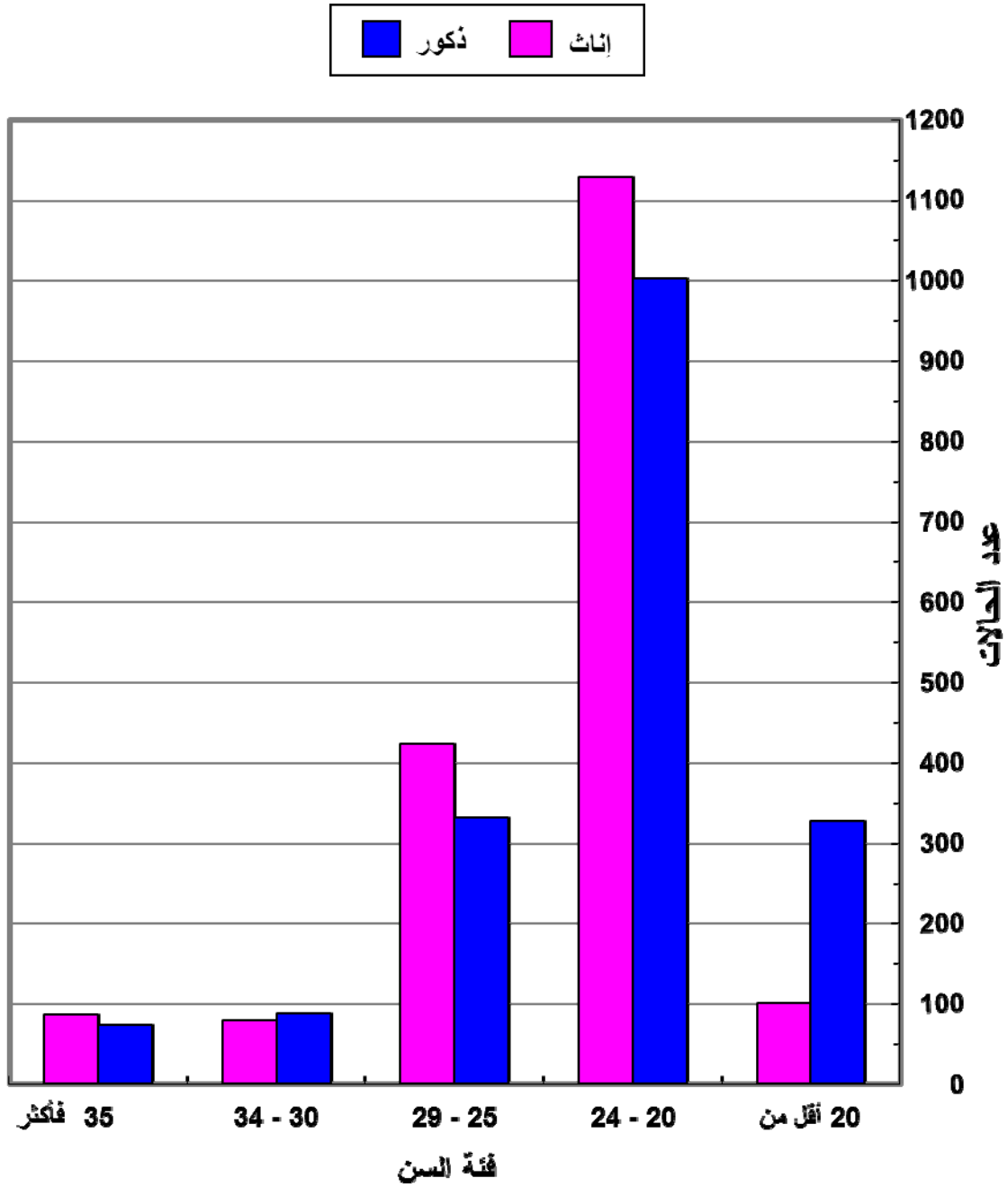
(المدنيين العاملين لدى صاحب عمل)

عدد الحالات خلال الفترة المناظرة من السنة السابقة			عدد الحالات خلال الفترة			فئة السن في بداية الفترة	القطاع
الجميع	إناث	ذكور	الجميع	إناث	ذكور		
12	1	11	12	1	11	أقل من 20	حكومي
1288	809	479	1366	859	507	24-20	
420	255	165	542	334	208	29-25	
79	42	37	101	44	57	34-30	
83	52	31	68	31	37	35 فأكثر	
1882	1159	723	2089	1269	820	الجميع	
3	1	2	4	0	4	أقل من 20	نفطي
8	2	6	45	2	43	24-20	
3	0	3	27	3	24	29-25	
4	1	3	0	0	0	34-30	
0	0	0	2	0	2	35 فأكثر	
18	4	14	78	5	73	الجميع	
495	122	373	412	100	312	أقل من 20	أهلي
841	347	494	721	268	453	24-20	
202	98	104	187	87	100	29-25	
76	47	29	66	35	31	34-30	
117	80	37	91	56	35	35 فأكثر	
1731	694	1037	1477	546	931	الجميع	
510	124	386	428	101	327	أقل من 20	الجميع
2137	1158	979	2132	1129	1003	24-20	
625	353	272	756	424	332	29-25	
159	90	69	167	79	88	34-30	
200	132	68	161	87	74	35 فأكثر	
3631	1857	1774	3644	1820	1824	الجميع	

ملاحظة في مجال المقارنة مع السنة السابقة:

ابتداءً من عام 2004، ازداد عدد "حالات التسجيل لأول مرة" في القطاع الأهلي، وذلك بسبب نسب العمالة الكويتية التي فرضت بمقتضى القانون على هذا القطاع، وبسبب قانون دعم العمالة الكويتية.

حالات التسجيل لأول مرة  
 خلال الفترة من 2013/10/1 إلى 2013/12/31  
 (المدنيين العاملين لدى صاحب عمل)



جدول رقم (2/3)

التأمين الأساسي: حالات المعاشات التقاعدية الجديدة

خلال الفترة من 2013/10/1 إلى 2013/12/31

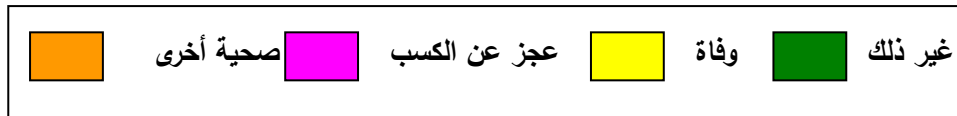
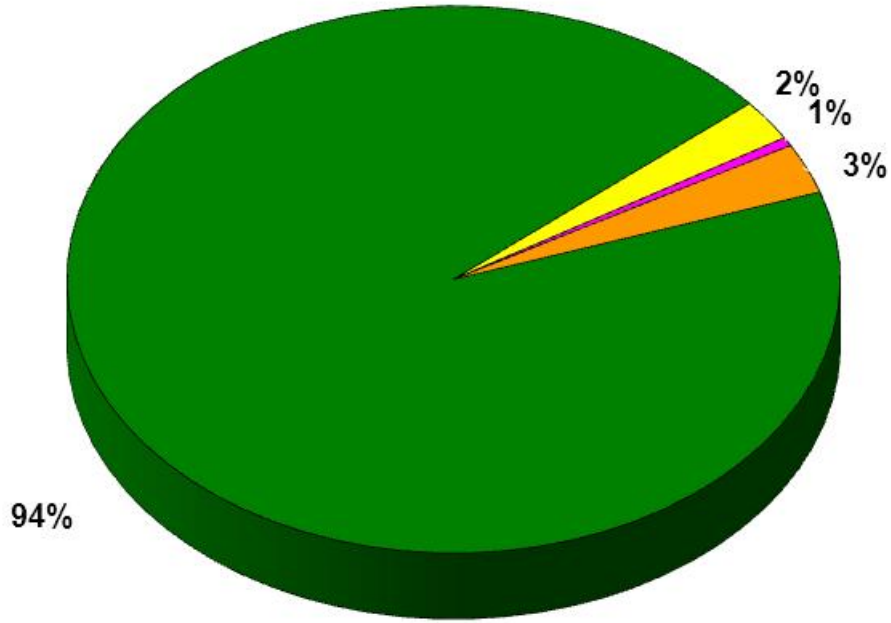
(المدنيين العاملين لدى صاحب عمل)

القطاع	سبب انتهاء الخدمة	عدد الحالات خلال الفترة			عدد الحالات خلال الفترة المناظرة من السنة السابقة		
		ذكور	إناث	الجميع	ذكور	إناث	الجميع
حكومي	وفاة	13	4	17	17	7	24
	عجز عن الكسب	2	1	3	3	1	3
	صحية أخرى	11	10	21	21	9	16
	غير ذلك	209	268	477	477	269	564
	الجميع	235	283	518	518	286	607
نفطي	وفاة	3	0	3	3	0	0
	عجز عن الكسب	0	1	1	1	0	0
	صحية أخرى	2	0	2	2	0	2
	غير ذلك	144	5	149	149	2	64
	الجميع	149	6	155	155	2	66
أهلي	وفاة	1	1	2	2	0	2
	عجز عن الكسب	0	0	0	0	1	1
	صحية أخرى	0	0	0	0	0	0
	غير ذلك	89	14	103	103	17	49
	الجميع	90	15	105	105	18	52
الجميع	وفاة	17	5	22	22	7	26
	عجز عن الكسب	2	2	4	4	2	4
	صحية أخرى	13	10	23	23	9	18
	غير ذلك	442	287	729	729	288	677
	الجميع	474	304	778	778	306	725

ملاحظة:

بدأت نقل حالات انتهاء الخدمة بسبب العجز عن الكسب والأسباب الصحية الأخرى عما كان معهوداً في الفترات السابقة وذلك اعتباراً من 2011/2/6 تاريخ العمل بقرار وزير المالية رقم (1) لسنة 2011 بتشكيل اللجنة الطبية.

النسبة المئوية لسبب حالات انتهاء الخدمة  
خلال الفترة من 2013/10/1 إلى 2013/12/31  
(المدنيين العاملين لدى صاحب عمل)



جدول رقم (4)

بيانات الخاضعين للتأمين التكميلي (مدني وعسكري)

في 2013/12/31

(أ) المؤمن عليهم:

البيان		ذكور		إناث		الجميع	
العدد	متوسط المرتب	العدد	متوسط المرتب	العدد	متوسط المرتب	العدد	متوسط المرتب
111362	582	135281	452	246643	511	-	-
-	-	-	-	-	-	-	-
111362	582	135281	452	246643	511	-	-

(ب) أصحاب المعاشات على قيد الحياة:

البيان		ذكور		إناث		الجميع	
العدد	متوسط المعاش	العدد	متوسط المعاش	العدد	متوسط المعاش	العدد	متوسط المعاش
26489	123	23720	54	50209	90	-	-
17637	169	3	49	17640	169	-	-
44126	141	23723	54	67849	111	-	-

(ج) المستحقون الذين بصرفون أنصبة:

البيان		الأرامل		الأولاد		المستحقون الآخرون		الجميع	
العدد	متوسط النصيب	العدد	متوسط النصيب	العدد	متوسط النصيب	العدد	متوسط النصيب	العدد	متوسط النصيب
3038	45	8369	23	1899	25	13306	28	-	-
1041	84	2909	40	1985	44	5935	49	-	-
4079	55	11278	27	3884	35	19241	35	-	-

(1) لا توجد بيانات للنشر.

(2) زاد متوسط المعاش (والنصيب) في التأمين التكميلي، ويرجع ذلك إلى القانون رقم (9) لسنة 2011 بشأن زيادة الأساس في حساب الرصيد في التأمين التكميلي اعتباراً من 2011/5/1.

(3) متوسط المعاش (والنصيب) من التأمين التكميلي للعسكريين يزيد على نظيره للمدنيين رغم أن طريقة (معادلة) حساب المعاش التكميلي للعسكريين لا تختلف عن المدنيين، ويرجع سبب الزيادة إلى ارتفاع المرتب الخاضع للتأمين التكميلي بالنسبة للعسكريين.