



النشرة الإحصائية ربع السنوية
عن الخاضعين لنظام التأمينات الاجتماعية

للفترة من 2020/1/1 إلى 2020/3/31

بيان محتويات النشرة الإحصائية ربع السنوية

رقم الجدول	العنوان
1	بيان إجمالي بأعداد الخاضعين للتأمينات الاجتماعية (مدني وعسكري) في 2020/3/31.
1/2	المؤمن عليهم (مدني فقط) في 2020/3/31.
2/2	أصحاب المعاشات على قيد الحياة (مدني وعسكري) في 2020/3/31.
3/2	المستحقون في المعاش ويصرفون (مدني وعسكري) في 2020/3/31.
1/3	حالات التسجيل لأول مرة خلال الفترة من 2020/1/1 إلى 2020/3/31 (المدنيين العاملين لدى صاحب عمل).
2/3	حالات المعاشات التقاعدية الجديدة خلال الفترة من 2020/1/1 إلى 2020/3/31 (المدنيين العاملين لدى صاحب عمل).
4	بيانات الخاضعين للتأمين التكميلي (مدني وعسكري) في 2020/3/31.

جدول رقم (1)
بيان إجمالي بأعداد الخاضعين
للتأمينات الاجتماعية (مدني وعسكري)
في 2020/3/31

المجموع	تأمين العسكريين	تأمين المدنيين (العاملين لدى صاحب عمل والعاملين لحسابهم الخاص)	البيان
378437	*-	378437	المؤمن عليهم
148102	30489	117613	أصحاب المعاشات على قيد الحياة
85716	20384	65332	المستحقين (ويصرفون)
612255	50873	561382	المجموع

* لا توجد بيانات للنشر.

جدول رقم (1/2)
التأمين الأساسي: المؤمن عليهم
(مدني فقط)
في 2020/3/31

النوع							صندوق التأمين
الجميع		إناث		ذكور		القطاع	
متوسط المرتب أو الشريحة	العدد	متوسط المرتب أو الشريحة	العدد	متوسط المرتب أو الشريحة	العدد		
607	287149	534	179150	729	107999	حكومي	المدنيين العاملين لدى صاحب عمل
1461	20548	1475	3030	1458	17518	نفطي	
864	54386	704	26434	1015	27952	أهلي	
694	362083	569	208614	864	153469	المجموع	
476	16354	426	9504	546	6850	المدنيين العاملين لحسابهم الخاص	
378437		218118		160319		إجمالي المدنيين	

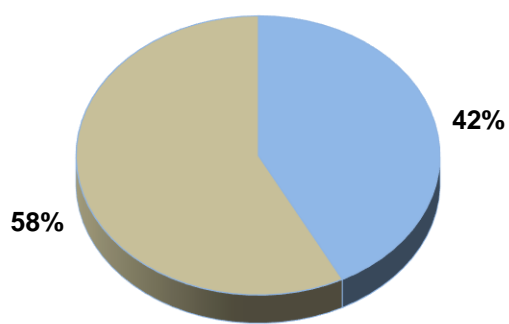
ملاحظة:

حوالي (48%) من المشتركات العاملات لحسابهن الخاص أصبحن على شريحة (300 د.ك)، في حين أنهن كن على شريحة اقل في المنشآت السابقة. ويرجع ذلك إلى ما كان مقرراً في القرار رقم (1) لسنة 2019 من نقل المؤمن عليهم ابتداءً من 2019/6/1 الذين تقل الشرائح التي تؤدي على أساسها اشتراكهم عن شرائح بدء الاشتراك المبينة في الجدول المنصوص عليه بالقرار إلى الشريحة الأعلى مباشرة وفقاً للجدول رقم (6) المرافق لقانون التأمينات الاجتماعية.

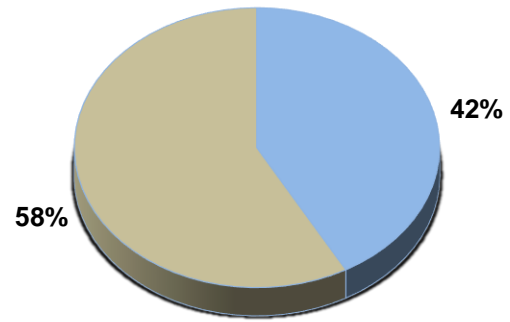
النسبة المئوية من المؤمن عليهم

حسب النوع

كما في 2020/3/31



العاملين لدى صاحب عمل



العاملين لحسابهم الخاص

إناث ذكور

جدول رقم (2/2)

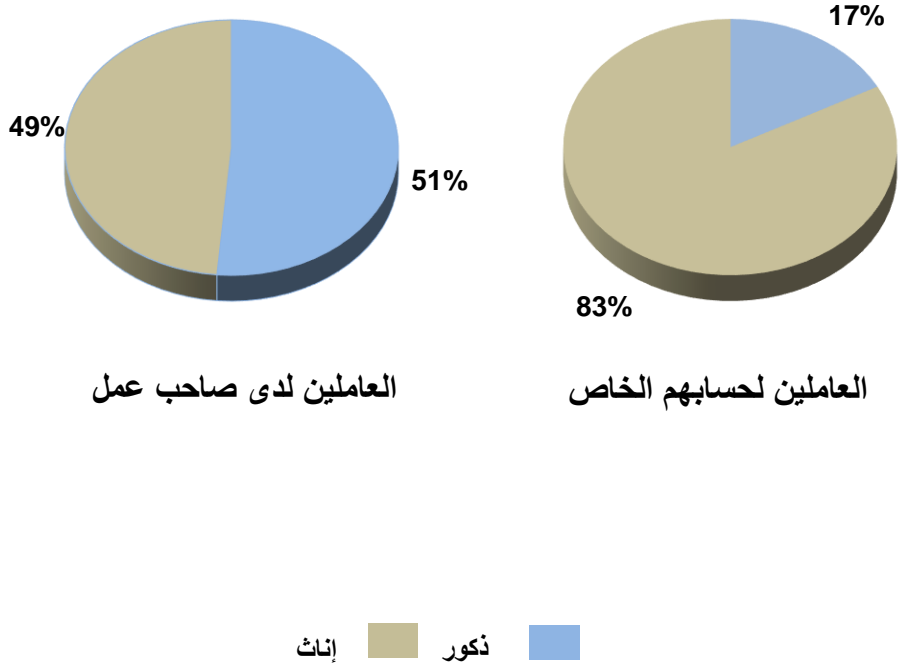
التأمين الأساسي: أصحاب المعاشات على قيد الحياة

(مدني وعسكري)

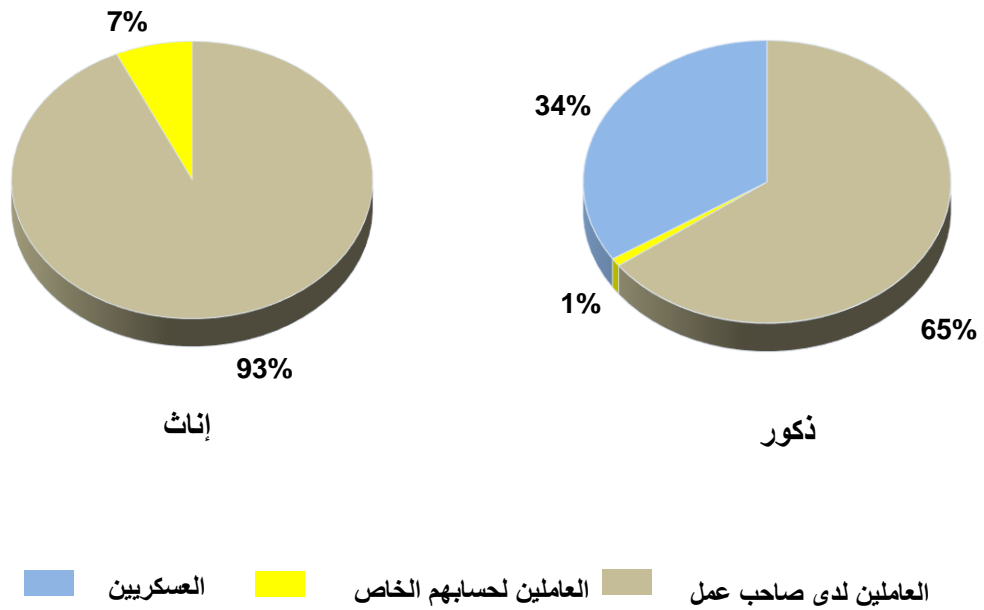
في 2020/3/31

النوع						القطاع	صندوق التأمين
الجميع		إناث		ذكور			
متوسط المعاش التقاعدي	العدد	متوسط المعاش التقاعدي	العدد	متوسط المعاش التقاعدي	العدد		
1166	97541	945	51333	1412	46208	حكومي	المدنيين العاملين لدى صاحب عمل
1775	7110	1549	362	1787	6748	نفطي	
1418	8068	1139	3095	1592	4973	أهلي	
1223	112719	960	54790	1471	57929	المجموع	
687	4894	591	4053	1152	841	المدنيين العاملين لحسابهم الخاص	
1629	11937	1152	4	1629	11933	دفاع	العسكريين
1543	13150	766	3	1543	13147	داخلية	
1494	5402	0	0	1494	5402	حرس وطني	
1568	30489	987	7	1568	30482	المجموع	
1276	148102	935	58850	1501	89252	إجمالي أصحاب المعاشات	

النسبة المئوية من المتقاعدين
حسب النوع
كما في 2020/3/31



النسبة المئوية من المتقاعدين
حسب صندوق التأمين
كما في 2020/3/31



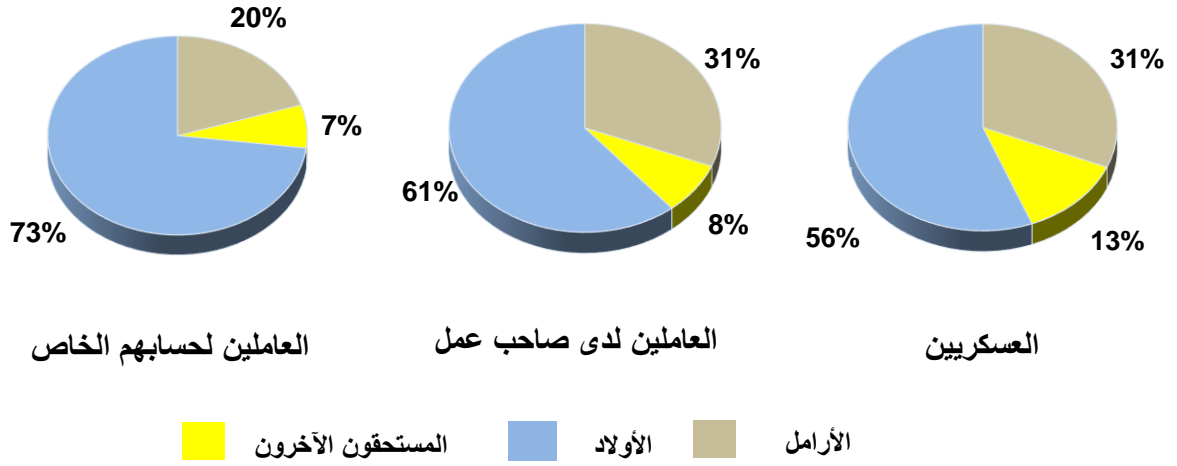
جدول رقم (3/2)
التأمين الأساسي: المستحقون في المعاش ويصرفون
(مدني وعسكري)
في 2020/3/31

فئات المستحقين								صندوق التأمين
الجميع		المستحقون الآخرون		الأولاد		الأرامل		
متوسط النصيب	العدد	متوسط النصيب	العدد	متوسط النصيب	العدد	متوسط النصيب	العدد	
451	63549	231	4735	322	38954	757	19860	المدنيين العاملين لدى صاحب عمل
280	1783	183	126	207	1299	581	358	المدنيين العاملين لحسابهم الخاص
456	20384	233	2601	340	11406	756	6377	العسكريين
449	85716	231	7462	323	51659	754	26595	إجمالي المستحقين

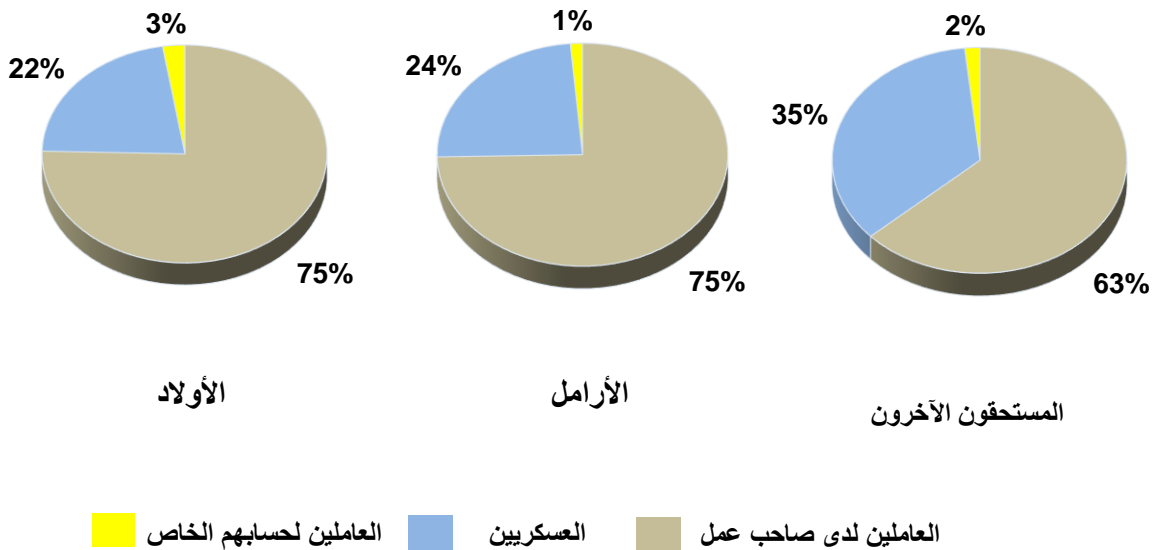
ملاحظة:

متوسط النصيب يمثل المبلغ المصروف للمستحقين بعد الرفع للحد الأدنى وتطبيق قواعد الجمع.

النسبة المئوية من المستحقين
حسب فئة المستحق
كما في 2020/3/31



النسبة المئوية من المستحقين
حسب صندوق التأمين
كما في 2020/3/31



جدول رقم (1/3)

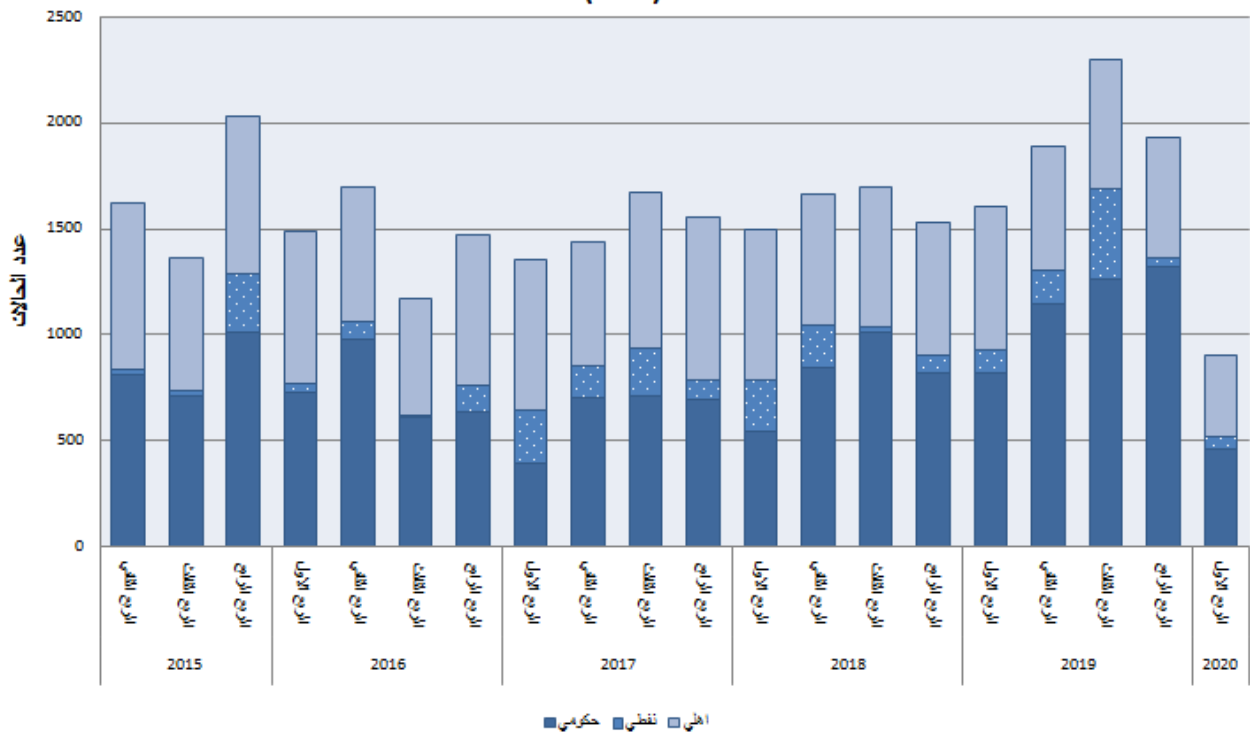
حالات التسجيل لأول مرة

خلال الفترة من 2020/1/1 إلى 2020/3/31

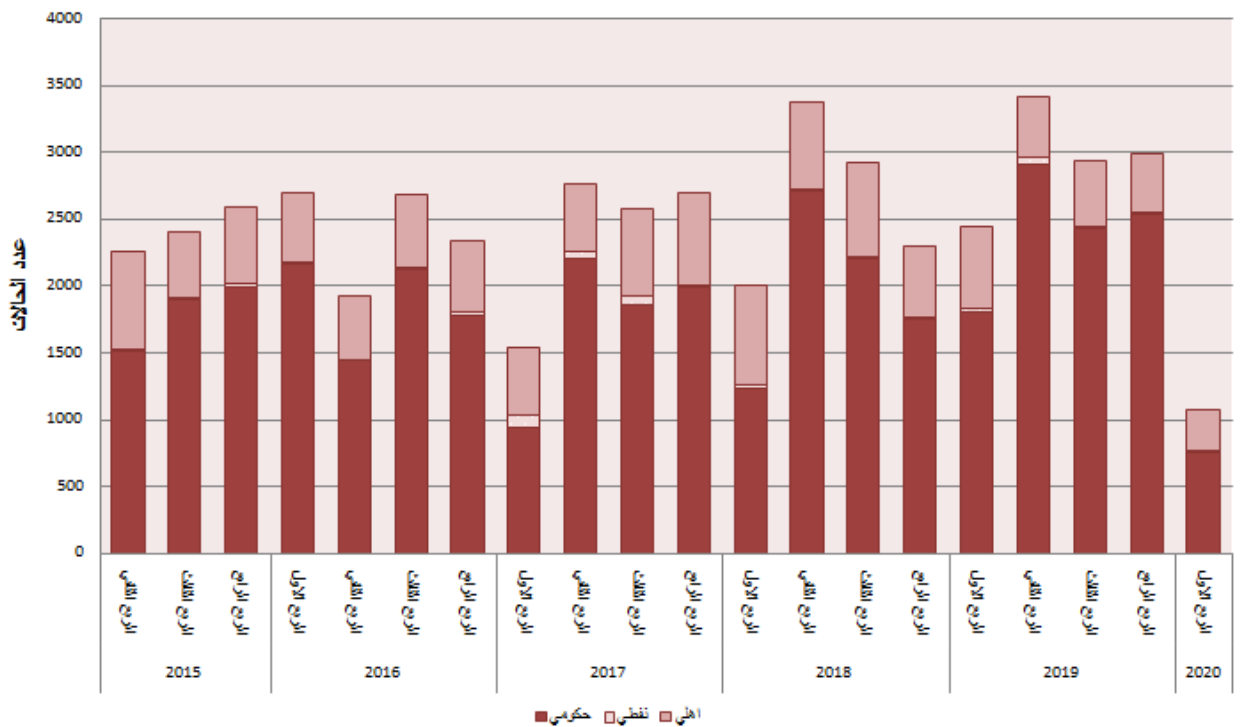
(المدنيين العاملين لدى صاحب عمل)

عدد الحالات خلال الفترة			فئة السن في نهاية الفترة	القطاع
الجميع	إناث	ذكور		
22	13	9	أقل من 21	حكومي
865	543	322	21 - 25	
274	157	117	26 - 30	
28	22	6	31 - 35	
18	16	2	36 فأكثر	
1207	751	456	الجميع	
0	0	0	أقل من 21	نفطي
55	5	50	21 - 25	
11	5	6	26 - 30	
0	0	0	31 - 35	
0	0	0	36 فأكثر	
66	10	56	الجميع	
104	34	70	أقل من 21	أهلي
420	173	247	21 - 25	
137	74	63	26 - 30	
17	15	2	31 - 35	
10	9	1	36 فأكثر	
688	305	383	الجميع	
126	47	79	أقل من 21	الجميع
1340	721	619	21 - 25	
422	236	186	26 - 30	
45	37	8	31 - 35	
28	25	3	36 فأكثر	
1961	1066	895	الجميع	

حالات التسجيل لأول مرة خلال 5 سنوات
(ذكور)



حالات التسجيل لأول مرة خلال 5 سنوات
(إناث)



جدول رقم (2/3)

التأمين الأساسي: حالات المعاشات التقاعدية الجديدة

خلال الفترة من 2020/1/1 إلى 2020/3/31

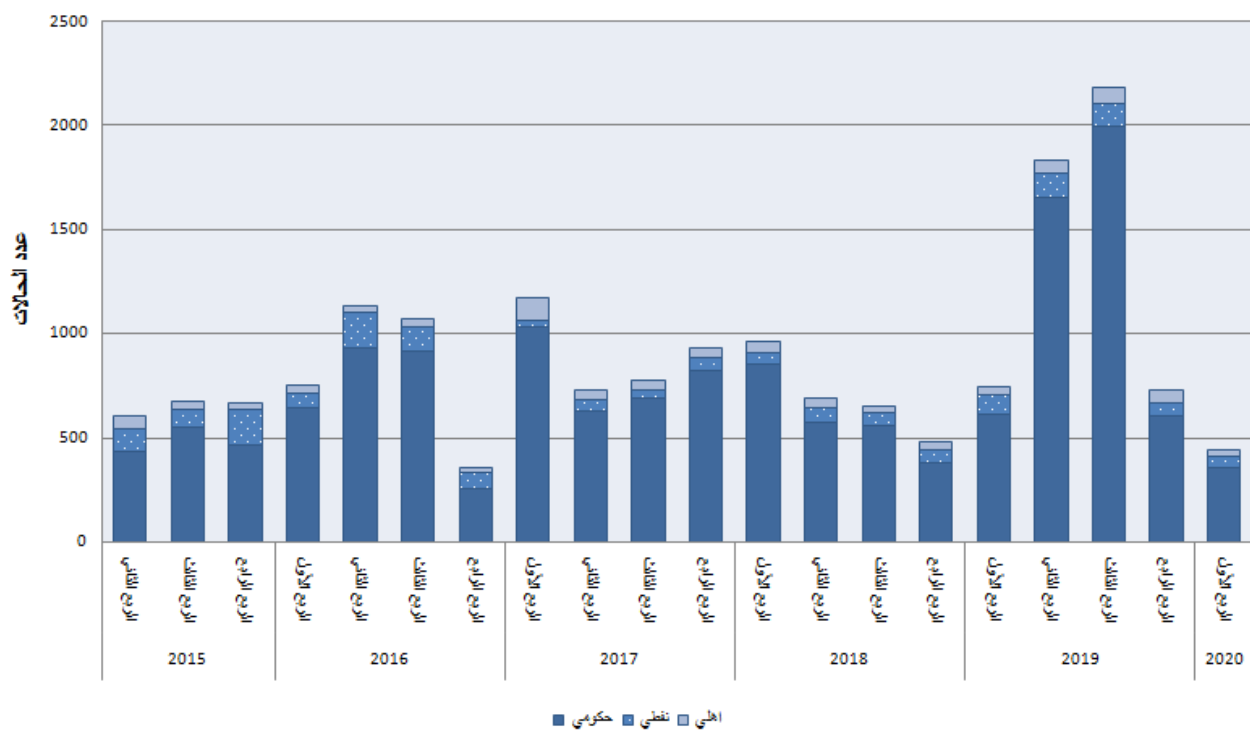
(المدنيين العاملين لدى صاحب عمل)

القطاع	سبب انتهاء الخدمة	عدد الحالات خلال الفترة		
		ذكور	إناث	الجميع
حكومي	وفاة	6	2	8
	عجز عن الكسب	0	0	0
	صحية أخرى	2	1	3
	غير ذلك	318	362	680
	نوي إعاقة	32	24	56
	الجميع	358	389	747
نفطي	وفاة	1	0	1
	عجز عن الكسب	0	0	0
	صحية أخرى	1	1	2
	غير ذلك	46	4	50
	نوي إعاقة	1	0	1
	الجميع	49	5	54
أهلي	وفاة	1	0	1
	عجز عن الكسب	1	1	2
	صحية أخرى	0	1	1
	غير ذلك	30	64	94
	نوي إعاقة	1	2	3
	الجميع	33	68	101
الجميع	وفاة	8	2	10
	عجز عن الكسب	1	1	2
	صحية أخرى	3	3	6
	غير ذلك	394	430	824
	نوي إعاقة	34	26	60
	الجميع	440	462	902

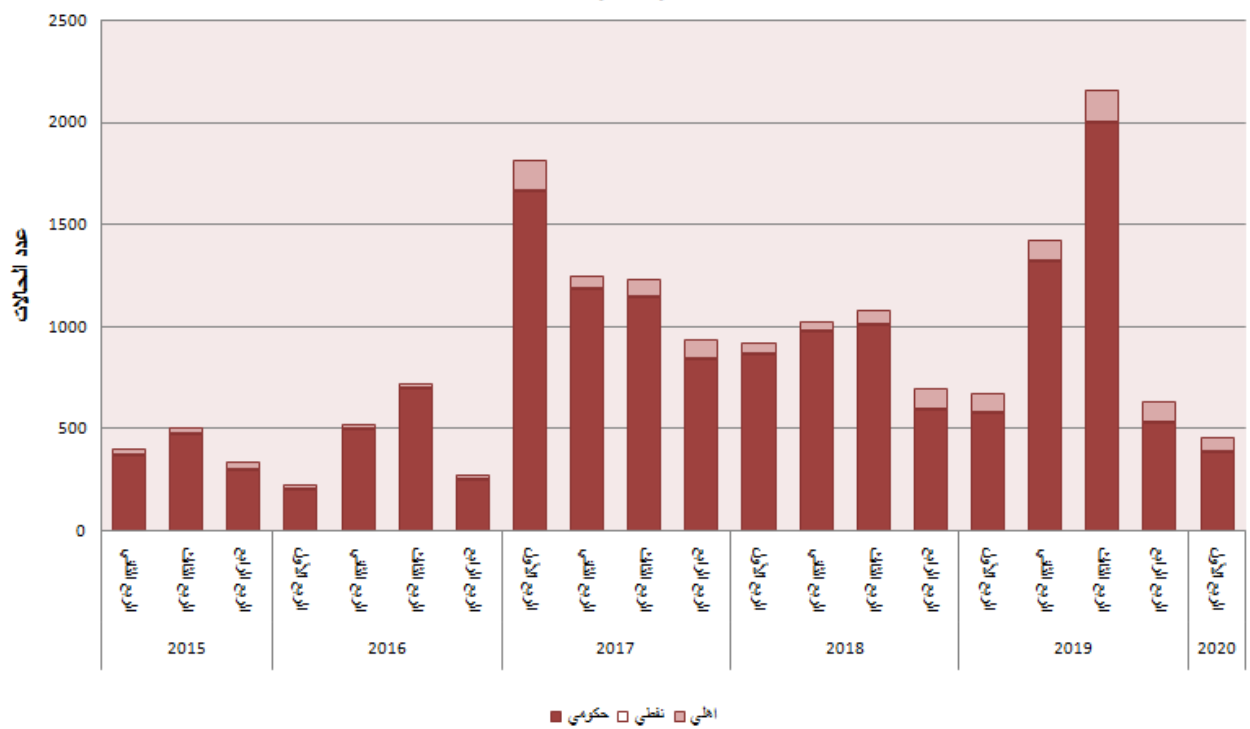
ملاحظة:

نوي الإعاقة هم المتقاعدين من المؤمن عليهم الذين تقرر اللجنة الفنية المختصة أنهم معاقين.

حالات المعاشات التقاعدية الجديدة خلال 5 سنوات (ذكور)



حالات المعاشات التقاعدية الجديدة خلال 5 سنوات (إناث)



جدول رقم (4)
بيانات الخاضعين للتأمين التكميلي
(مدني وعسكري)
في 2020/3/31

(أ) المؤمن عليهم:

الجميع		إناث		ذكور		البيان
متوسط المرتب	العدد	متوسط المرتب	العدد	متوسط المرتب	العدد	
537	307756	472	180887	630	126869	المدنيون
-	-	-	-	-	-	العسكريون ⁽¹⁾
537	307756	472	180887	630	126869	الجميع

(ب) أصحاب المعاشات على قيد الحياة:

الجميع		إناث		ذكور		البيان
متوسط المعاش	العدد	متوسط المعاش	العدد	متوسط المعاش	العدد	
220	87972	170	41957	266	46015	المدنيون
226 ⁽²⁾	27811	113	7	226	27804	العسكريون
222	115783	170	41964	251	73819	الجميع

(ج) المستحقون الذين يصرفون أنصبة:

الجميع		المستحقون الآخرون		الأولاد		الأرامل		البيان
متوسط النصيب ⁽³⁾	العدد	متوسط النصيب	العدد	متوسط النصيب	العدد	متوسط النصيب	العدد	
46	20634	21	2538	39	12460	71	5636	عن مدنيين
56 ⁽²⁾	8349	41	2099	46	4391	97	1859	عن عسكريين
49	28983	30	4637	41	16851	77	7495	الجميع

(1) لا توجد بيانات للنشر.

(2) متوسط المعاش (والنصيب) من التأمين التكميلي للعسكريين يزيد على نظيره للمدنيين رغم أن طريقة (معادلة) حساب المعاش التكميلي للعسكريين لا تختلف عن المدنيين، ويرجع سبب الزيادة إلى ارتفاع المرتب الخاضعين للتأمين التكميلي بالنسبة للعسكريين.

(3) متوسط النصب يمثل المبلغ المصروف للمستحقين بعد الرفع للحد الأدنى وتطبيق قواعد الجمع.