

النشرة الإحصائية ربع السنوية  
عن الخاضعين لنظام التأمينات الاجتماعية

(للفترة من 1/1/2008 إلى 31/3/2008)

إعداد

مكتب الدراسات والبحوث التأمينية والاكثوارية

بيان المحتويات

رقم الجدول	العنوان	نوع البيان
(1)	التأمينات الاجتماعية (مدني وعسكري) أعداد كل من المؤمن عليهم وأصحاب المعاشات والمستحقين كما في 2008/ 3 /31.	الصورة الكلية من حيث المؤمن عليهم وأصحاب المعاشات والمستحقين.
(1/2)	<b>التأمين الأساسي</b> المؤمن عليهم (مدني فقط) في 2008/ 3 /31.	وصف الحالة في آخر الفترة
(2/2)	أصحاب المعاشات (مدني وعسكري) في 2008/ 3 /31.	
(3/2)	المستحقون في المعاش (ويصرفون) في 2008/ 3 /31.	
(1/3)	<b>التأمين الأساسي</b> حالات التسجيل لأول مرة خلال الفترة من 1/ 1 /2008 إلى 31 /3 /2008 (المدنيين العاملين لدى صاحب عمل).	وصف الحالة خلال الفترة
(2/3)	حالات المعاشات التقاعدية الجديدة خلال الفترة من 1/ 1 /2008 إلى 31 /3 /2008 (المدنيين العاملين لدى صاحب عمل).	
(4)	<b>التأمين التكميلي</b> (مدني وعسكري) في 2008/ 3 /31.	التأمين التكميلي

جدول رقم (1)

الصورة الكلية

للتأمينات الاجتماعية (مدني وعسكري)

أعداد كل من المؤمن عليهم وأصحاب المعاشات والمستحقين

الذين شملهم التأمين في 31 / 3 / 2008

المجموع	تأمين العسكريين	تأمين المدنيين (العاملين لدى صاحب عمل والعاملين لحسابهم الخاص)	البيان
259267	* -	259267	1 - المؤمن عليهم
75006	10737	64269	2 - أصحاب المعاشات
59632	14496	45136	3 - المستحقين (ويصرفون)
393905	25233	368672	المجموع

\* لا توجد بيانات للنشر.

جدول رقم (1/2)  
التأمين الأساسي: المؤمن عليهم  
في 31/3/2008  
(مدني فقط)

النوع						القطاع	صندوق التأمين
الجميع		إناث		ذكور			
متوسط المرتب أو الشريحة	العدد	متوسط المرتب أو الشريحة	العدد	متوسط المرتب أو الشريحة	العدد		
575	190317	486	106040	688	84277	حكومي	المدنيين العاملين لدى صاحب عمل
1045	13092	967	1302	1054	11790	نفطي	
580	42067	461	19911	687	22156	أهلي	
601	245476	487	127253	724	118223	المجموع	
290	13791	250	11377	478	2414	المدنيين العاملين لحسابهم الخاص	
	259267		138630		120637	إجمالي المدنيين	

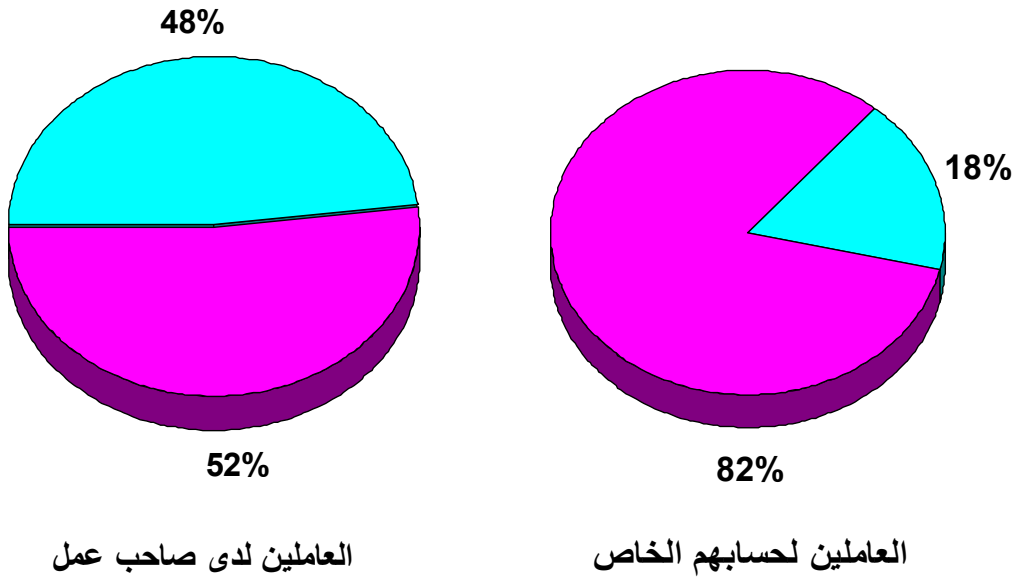
ملاحظات:

- 1 - تزيد نسبة النساء العاملات في القطاع الحكومي على نسبة الرجال (56% مقابل 44%).
- 2 - عدد الشركات العاملات لحسابهن الخاص يزيد على أربعة أضعاف عدد المشتركين (الرجال).
- 3 - أكثر من (69%) من المشتركات العاملات لحسابهن الخاص مازلن على شريحة (200.د.ك) رغم اقتراب سن التقاعد (وهذا يفسر كون متوسط الشريحة عند النساء = 250.د.ك فقط).

## النسبة المئوية من المؤمن عليهم

حسب النوع

كما في 2008/3/31



إناث ذكور

جدول رقم (2/2)  
التأمين الأساسي: أصحاب المعاشات  
في 31/3/2008  
(مدني وعسكري)

النوع						القطاع	صندوق التأمين
الجميع		إناث		ذكور			
متوسط المعاش التقاعدي	العدد	متوسط المعاش التقاعدي	العدد	متوسط المعاش التقاعدي	العدد		
879	53048	670	25368	1071	27680	حكومي	المدنيين العاملين لدى صاحب عمل
1295	3680	1012	144	1307	3536	نفتي	
1106	5694	920	1165	1154	4529	أهلي	
925	62422	683	26677	1105	35745	المجموع	
502	1847	406	1428	829	419	المدنيين العاملين لحسابهم الخاص	
1169	3548	0	0	1169	3548	دفاع	العسكريين
1123	5623	0	0	1123	5623	داخلية	
1023	1566	0	0	1023	1566	حرس وطني	
1124	10737	0	0	1124	10737	المجموع	
943	75006	669	28105	1107	46901	إجمالي المتقاعدين الأحياء	

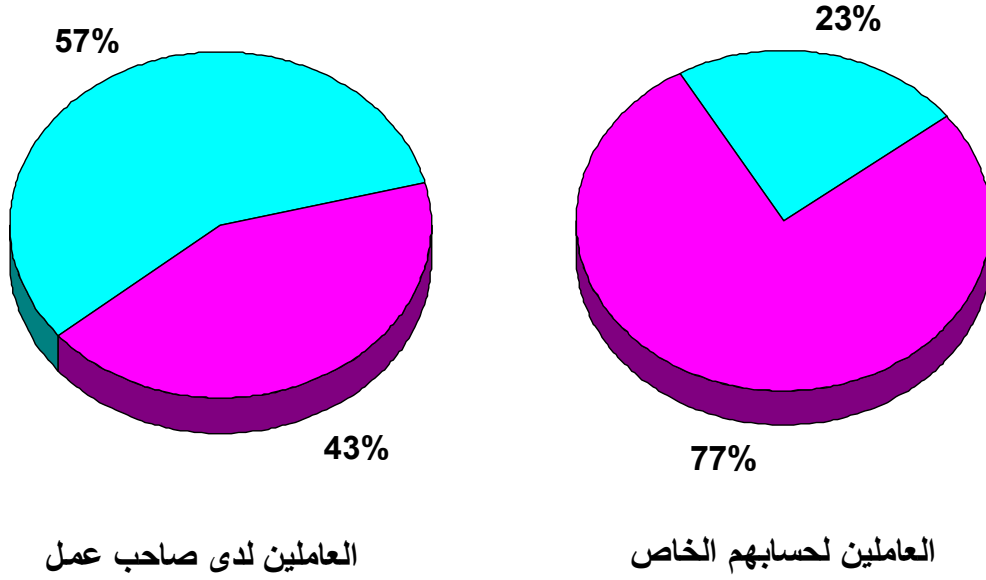
ملاحظة:

متوسط المعاش التقاعدي لمجمل صندوق المدنيين العاملين لدى صاحب عمل يزيد على متوسط المرتب لمجمل هذا الصندوق ( 925 د.ك مقابل 601 د.ك)، وهذا خلاف ما عليه أنظمة التأمينات الاجتماعية في دول العالم. (مما يدل على سخاء النظام الكويتي واهتمامه بالمواطنين)

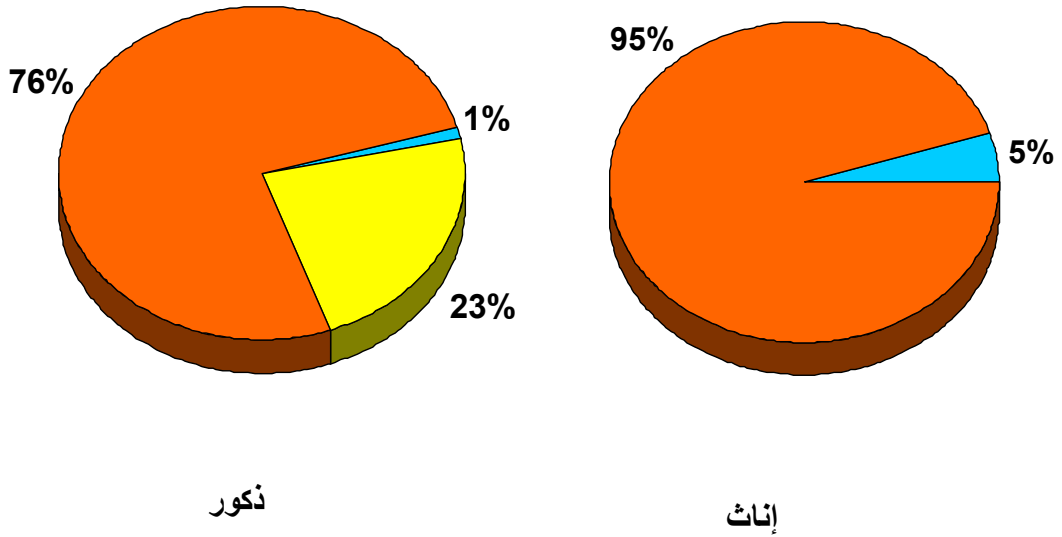
## النسبة المئوية من المتقاعدين

حسب النوع

كما في 2008/3/31



النسبة المئوية من المتقاعدين  
حسب صندوق التأمين  
كما في 2008/3/31





جدول رقم (3/2)

التأمين الأساسي: المستحقون في المعاش (ويصرفون)

في 2008/3/31

فئات المستحقين								صندوق التأمين
الجميع		المستحقون الآخرون		الأولاد		الأرامل		
متوسط النصيب	العدد	متوسط النصيب	العدد	متوسط النصيب	العدد	متوسط النصيب	العدد	
397	44250	433	3535	307	26203	551	14512	المدنيين العاملين لدى صاحب عمل
227	886	140	102	184	589	404	195	المدنيين العاملين لحسابهم الخاص
347	14496	259	2677	281	8094	554	3725	العسكريين
382	59632	354	6314	299	34886	550	18432	إجمالي المستحقين

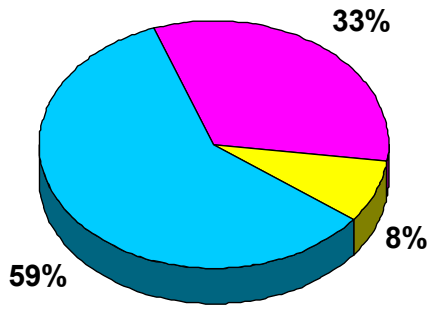
ملاحظات:

- 1- متوسط نصيب الأرملة في معاش زوجها يقترب من متوسط المعاش التقاعدي للمرأة ( 550 د.ك مقابل 669 د.ك).
- 2- من الجدير بالذكر أن المرأة تجمع بين معاشها عن نفسها ونصيبها في معاش زوجها بلا حدود. ويكون المتوسط حينئذ حوالي ( 1219 د.ك) وذلك للمعاش التقاعدي عن نفسها والنصيب عن زوجها، وهذا بطبيعة الحال بخلاف ما يكون لأولاد هذه السيدة من أنصبة في معاش أبيهم.

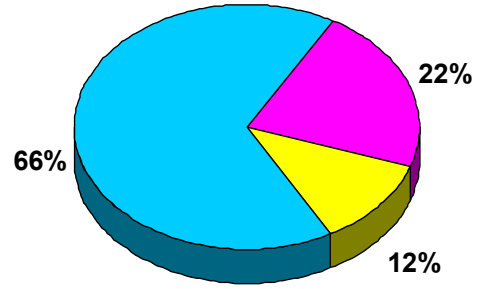
## النسبة المئوية من المستحقين

### حسب فئة المستحق

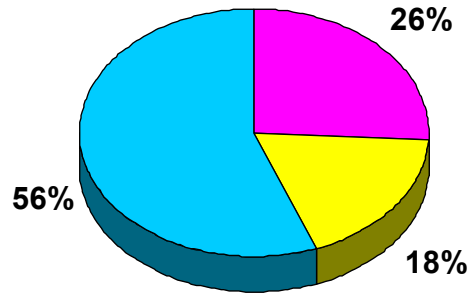
كما في 2008/3/31



العاملين لدى صاحب عمل



العاملين لحسابهم الخاص



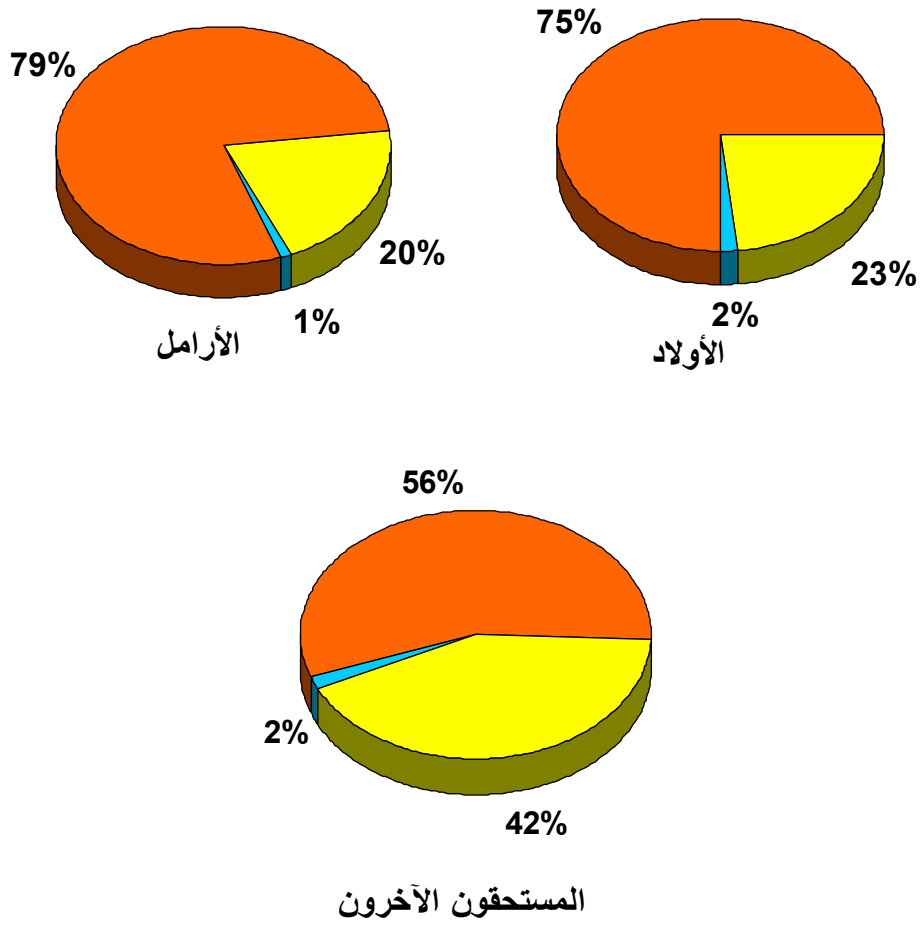
العسكريين



## النسبة المئوية من المستحقين

حسب صندوق التأمين

كما في 2008/3/31



جدول رقم (1/3)

حالات التسجيل لأول مرة

خلال الفترة من 1/1/2008 إلى 31/3/2008

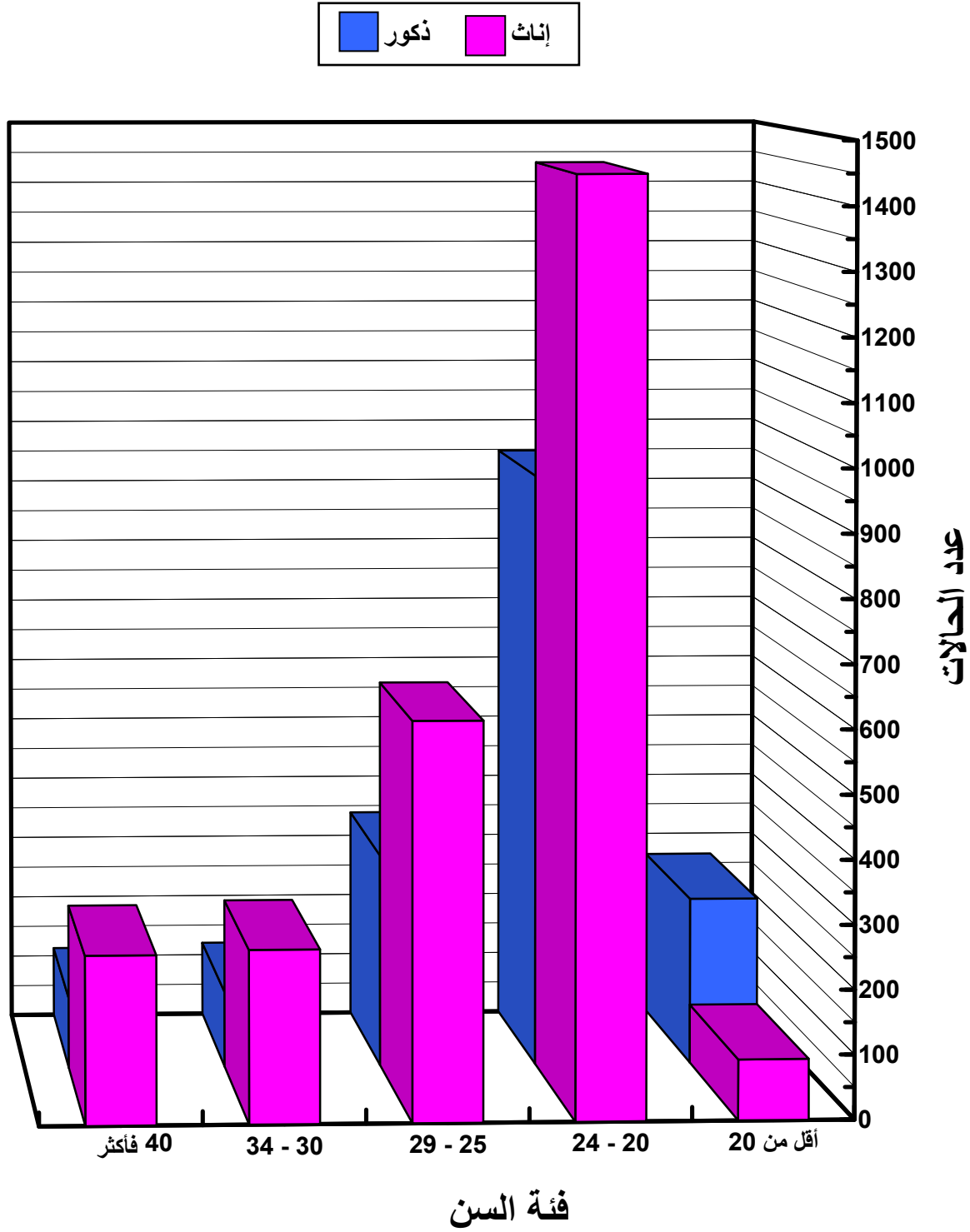
(المدنيين العاملين لدى صاحب عمل)

القطاع	فئة السن في بداية الفترة	عدد الحالات خلال الفترة			عدد الحالات خلال الفترة المناظرة من السنة السابقة		
		ذكور	إناث	الجميع	ذكور	إناث	الجميع
حكومي	أقل من 20	13	8	21	9	7	16
	20-24	413	1039	1452	310	598	908
	25-29	234	383	617	126	197	323
	30-34	76	92	168	31	45	76
	35 فأكثر	52	134	186	17	45	62
	الجميع	788	1656	2444	493	892	1385
نفطي	أقل من 20	1	0	1	7	1	8
	20-24	34	7	41	145	14	159
	25-29	8	1	9	23	0	23
	30-34	0	1	1	8	0	8
	35 فأكثر	4	4	8	3	0	3
	الجميع	47	13	60	186	15	201
أهلي	أقل من 20	251	86	337	258	134	392
	20-24	501	404	905	525	553	1078
	25-29	97	233	330	117	239	356
	30-34	44	175	219	40	178	218
	35 فأكثر	57	123	180	46	161	207
	الجميع	950	1021	1971	986	1265	2251
الجميع	أقل من 20	265	94	359	274	142	416
	20-24	948	1450	2398	980	1165	2145
	25-29	339	617	956	266	436	702
	30-34	120	268	388	79	223	302
	35 فأكثر	113	261	374	66	206	272
	الجميع	1785	2690	4475	1665	2172	3837

ملاحظات في مجال المقارنة مع السنة السابقة:

- 1- العدد الكلي لحالات التسجيل لأول مرة في النشرة الحالية أكبر من العدد المناظر في نشرة السنة السابقة (4475 مقابل 3837).
- 2- مازالت "حالات التسجيل لأول مرة" للإناث تزيد على حالات الذكور (2690 مقابل 1785)، وذلك منذ عام 1998.
- 3- ابتداءً من عام 2004، ازداد عدد "حالات التسجيل لأول مرة" في القطاع الأهلي بمستوى يقترب من القطاع الحكومي. وذلك بسبب نسب العمالة التي فرضت بمقتضى القانون على هذا القطاع، وبسبب قانون دعم العمالة.

حالات التسجيل لأول مرة  
خلال الفترة من ٢٠٠٨/١/١ إلى ٢٠٠٨/٣/٣١  
(المدنيين العاملين لدى صاحب عمل)



جدول رقم (2/3)

التأمين الأساسي: حالات المعاشات التقاعدية الجديدة

خلال الفترة من 1/1/2008 إلى 31/3/2008

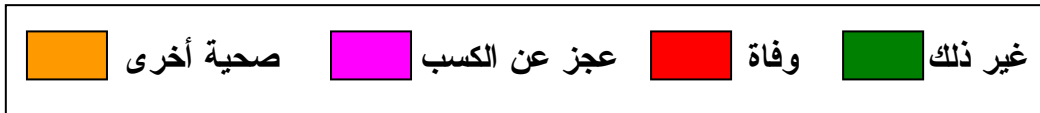
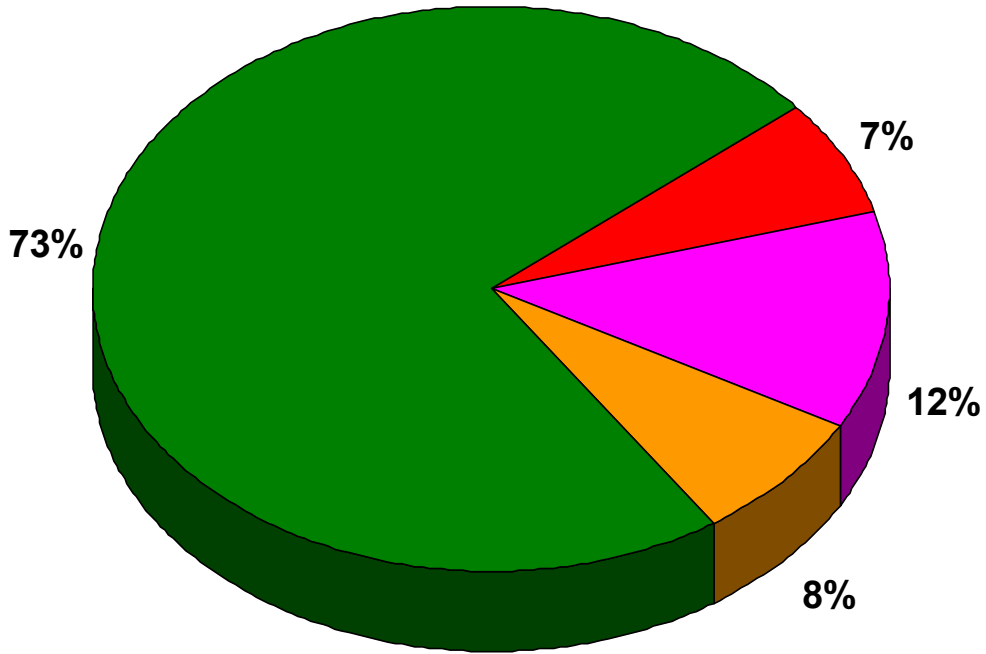
(المدنيين العاملين لدى صاحب عمل)

القطاع	سبب انتهاء الخدمة	عدد الحالات خلال الفترة			عدد الحالات خلال الفترة المناظرة من السنة السابقة		
		ذكور	إناث	الجميع	ذكور	إناث	الجميع
حكومي	وفاة	24	9	33	13	5	18
	عجز عن الكسب	32	23	55	35	58	93
	صحية أخرى	15	17	32	19	36	55
	غير ذلك	160	152	312	145	110	255
	الجميع	231	201	432	212	209	421
نقطي	وفاة	0	0	0	2	0	2
	عجز عن الكسب	6	0	6	22	1	23
	صحية أخرى	7	1	8	22	0	22
	غير ذلك	19	0	19	19	3	22
	الجميع	32	1	33	65	4	69
أهلي	وفاة	3	0	3	2	1	3
	عجز عن الكسب	1	3	4	0	2	2
	صحية أخرى	0	0	0	0	0	0
	غير ذلك	42	16	58	83	16	99
	الجميع	46	19	65	85	19	104
الجميع	وفاة	27	9	36	17	6	23
	عجز عن الكسب	39	26	65	57	61	118
	صحية أخرى	22	18	40	41	36	77
	غير ذلك	221	168	389	247	129	376
	الجميع	309	221	530	362	232	594

ملاحظات:

- 1- مازالت حالات انتهاء الخدمة بسبب العجز عن الكسب والأسباب الصحية الأخرى مرتفعة، وهذا الارتفاع له مدلولات تأمينية ومالية غير مرغوب فيها.
- 2- عدد حالات المعاشات التقاعدية الجديدة في النشرة الحالية أقل من العدد المناظر في نشرة السنة السابقة (309 مقابل 362 للذكور، و 221 مقابل 232 للإناث).

النسبة المئوية لسبب حالات انتهاء الخدمة  
خلال الفترة من 2008/1/1 إلى 2008/3/31  
(المدنيين العاملين لدى صاحب عمل)



جدول رقم (4)  
التأمين التكميلي  
(مدني وعسكري)  
في 31 / 3 / 2008

(أ) المؤمن عليهم:

الجميع		إناث		ذكور		البيان
متوسط المرتب	العدد	متوسط المرتب	العدد	متوسط المرتب	العدد	
220	183653	166	96910	280	86743	المدنيون
-	-	-	-	-	-	العسكريون (1)
220	183653	166	96910	280	86743	الجميع

(1) لا توجد بيانات للنشر.

(ب) أصحاب المعاشات على قيد الحياة:

الجميع		إناث		ذكور		البيان
متوسط المعاش	العدد	متوسط المعاش (2)	العدد	متوسط المعاش	العدد	
54	31266	29	13996	74	17270	المدنيون
90 (3)	6018	0	0	90	6018	العسكريون
60	37284	29	13996	78	23288	الجميع

(2) لا يزال التأمين حديثاً (منذ 1995) وهو لا يعطي الكثير عند التقاعد في أعمار صغيرة مع العلم بأن غالبية النساء يتقاعدن في أعمار صغيرة.

(ج) المستحقون الذين يصرفون أنصبة:

الجميع		المستحقون الآخرون		الأولاد		الأرامل		البيان
متوسط النصيب	العدد	متوسط النصيب	العدد	متوسط النصيب	العدد	متوسط النصيب	العدد	
18	8208	16	1267	15	5375	29	1566	عن مدنيين
31 (3)	4361	25	1800	28	1976	57	585	عن عسكريين
22	12569	21	3067	18	7351	37	2151	الجميع

(3) متوسط المعاش (والنصيب) من التأمين التكميلي للعسكريين يزيد على نظيره للمدنيين رغم أن طريقة (معادلة) حساب المعاش التكميلي للعسكريين لا تختلف عن المدنيين، ويرجع سبب الزيادة إلى ارتفاع المرتب الخاضع للتأمين التكميلي بالنسبة للعسكريين.