

النشرة الإحصائية ربع السنوية  
عن الخاضعين لنظام التأمينات الاجتماعية

(للفترة من 2009/ 7 /1 إلى 2009/ 9 /30)

إعداد

مكتب الدراسات والبحوث التأمينية والاكتوارية

بيان المحتويات

رقم الجدول	العنوان	نوع البيان
(1)	التأمينات الاجتماعية (مدني وعسكري) أعداد كل من المؤمن عليهم وأصحاب المعاشات والمستحقين كما في 30 / 9 / 2009.	الصورة الكلية من حيث المؤمن عليهم الفعالين فقط وأصحاب المعاشات والمستحقين.
(1/2)	<b>التأمين الأساسي</b> المؤمن عليهم (مدني فقط) في 30 / 9 / 2009.	وصف الحالة حسب القطاع والنوع في آخر الفترة
(2/2)	أصحاب المعاشات (مدني وعسكري كل على حدة) في 30 / 9 / 2009.	
(3/2)	المستحقون في المعاش ويصرفون (مدني وعسكري كل على حدة) في 30 / 9 / 2009.	
(1/3)	<b>التأمين الأساسي</b> حالات التسجيل لأول مرة خلال الفترة من 2009/7/1 إلى 2009/9/30 (المدنيين العاملين لدى صاحب عمل).	وصف الحالة حسب القطاع والنوع خلال الفترة
(2/3)	حالات المعاشات التقاعدية الجديدة خلال الفترة من 2009/7/1 إلى 2009/9/30 (المدنيين العاملين لدى صاحب عمل).	
(4)	<b>التأمين التكميلي</b> مؤمن عليهم ثم أصحاب معاشات ثم مستحقين (مدني وعسكري كل على حدة) في 30/9/2009.	وصف الحالة حسب النوع في آخر الفترة

جدول رقم (1)

الصورة الكلية

للتأمينات الاجتماعية (مدني وعسكري)

أعداد كل من المؤمن عليهم وأصحاب المعاشات والمستحقين

الذين شملهم التأمين في 30/ 9 / 2009

المجموع	تأمين العسكريين	تأمين المدنيين (العاملين لدى صاحب عمل والعاملين لحسابهم الخاص)	البيان
263108	** _	* 263108	1 - المؤمن عليهم
83059	13735	69324	2 - أصحاب المعاشات على قيد الحياة
62308	15663	46645	3 - المستحقين (ويصرفون)
408475	29398	379077	المجموع

\* تمثل بيانات صندوق تأمين المدنيين العاملين لدى صاحب عمل أعداد المؤمن عليهم الفعاليين فقط في تاريخ البيان. وقد تم استبعاد المؤمن عليهم غير الفعاليين منهم وذلك ابتداءً من الربع الأول من هذه السنة.

\*\* لا توجد بيانات للنشر.

**جدول رقم (1/2)**  
**التأمين الأساسي: المؤمن عليهم**  
**في 30/ 9 /2009**  
**(مدني فقط)**

النوع						القطاع	صندوق التأمين
الجميع		إناث		ذكور			
متوسط المرتب أو الشريحة	العدد	متوسط المرتب أو الشريحة	العدد	متوسط المرتب أو الشريحة	العدد		
606	191207	511	107894	730	83313	حكومي	المدنيين العاملين لدى صاحب عمل
1075	13746	1079	1423	1075	12323	نقطي	
529	45217	417	23308	648	21909	أهلي	
618	250170	501	132625	751	117545	المجموع	
298	12938	255	10459	477	2479	المدنيين العاملين لحسابهم الخاص	
	263108		143084		120024	إجمالي المدنيين	

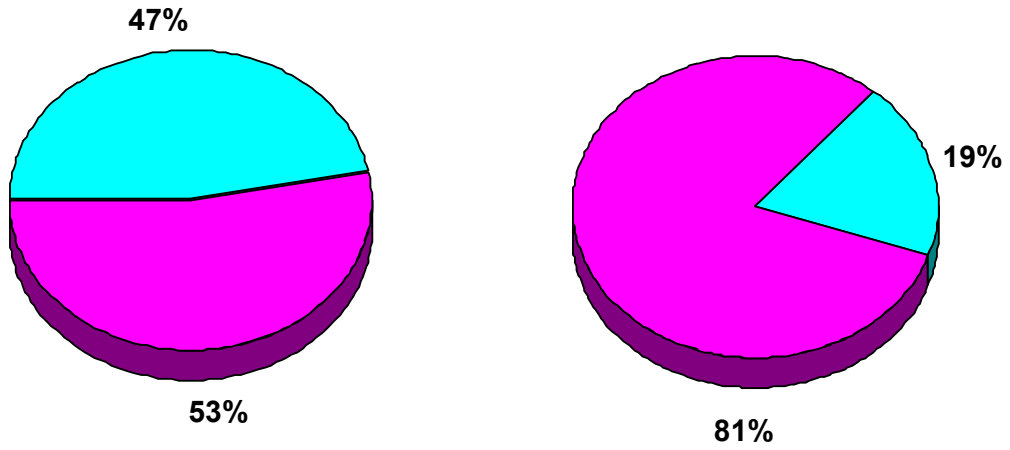
**ملاحظات:**

- 1 - تمثل بيانات صندوق تأمين المدنيين العاملين لدى صاحب عمل أعداد المؤمن عليهم الفعالين فقط في تاريخ البيان. وقد تم استبعاد المؤمن عليهم غير الفعالين منهم وذلك ابتداءً من الربع الأول من هذه السنة.
- 2 - تزيد نسبة النساء العاملات في القطاع الحكومي على نسبة الرجال (56% مقابل 44%).
- 3 - عدد المشتركات العاملات لحسابهن الخاص يزيد على أربعة أضعاف عدد المشتركين (الرجال).
- 4 - أكثر من (67%) من المشتركات العاملات لحسابهن الخاص مازلن على شريحة (200 د.ك) رغم اقتراب سن التقاعد (وهذا يفسر كون متوسط الشريحة عند النساء = 255 د.ك فقط).

## النسبة المئوية من المؤمن عليهم

حسب النوع

كما في 2009/9/30



العاملين لدى صاحب عمل

العاملين لحسابهم الخاص



جدول رقم (2/2)

التأمين الأساسي: أصحاب المعاشات على قيد الحياة

(مدني وعسكري كل على حدة)

في 30/ 9 /2009

النوع						القطاع	صندوق التأمين
الجميع		إناث		ذكور			
متوسط المعاش التقاعدي	العدد	متوسط المعاش التقاعدي	العدد	متوسط المعاش التقاعدي	العدد		
899	56954	710	28047	1082	28907	حكومي	المدنيين العاملين لدى صاحب عمل
1296	3854	1038	160	1307	3694	نفطي	
1115	6161	941	1310	1162	4851	أهلي	
942	66969	722	29517	1115	37452	المجموع	
525	2355	435	1867	871	488		المدنيين العاملين لحسابهم الخاص
1229	4722	0	0	1229	4722	دفاع	العسكريين
1154	6903	0	0	1154	6903	داخلية	
1022	2110	0	0	1022	2110	حرس وطني	
1160	13735	0	0	1160	13735	المجموع	
966	83059	705	31384	1125	51675		إجمالي أصحاب المعاشات الأحياء

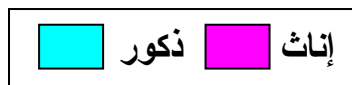
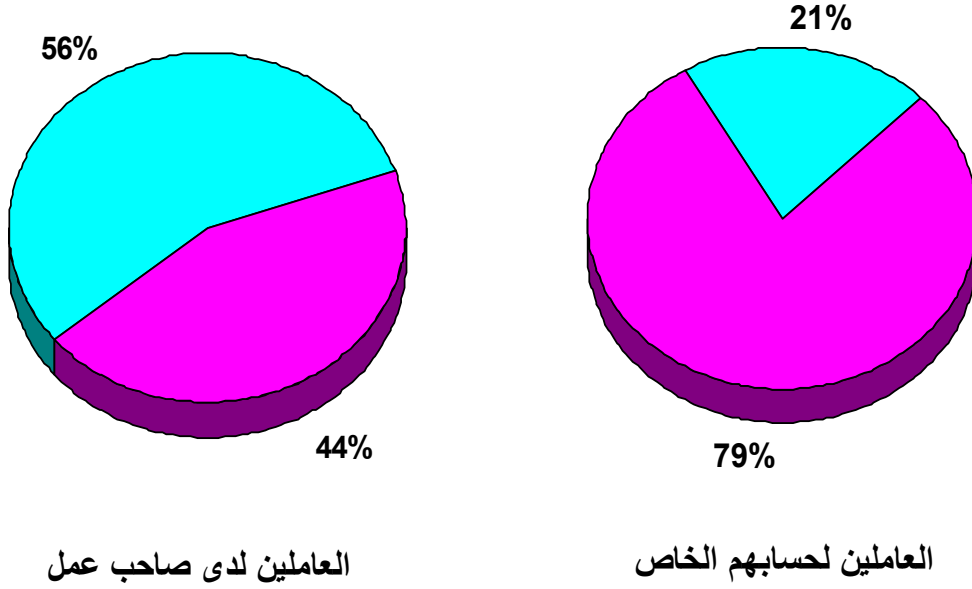
ملاحظة:

متوسط المعاش التقاعدي لمجمل صندوق المدنيين العاملين لدى صاحب عمل يزيد على متوسط المرتب لمجمل هذا الصندوق (942 د.ك مقابل 618 د.ك)، وهذا خلاف ما عليه أنظمة التأمينات الاجتماعية في دول العالم. (مما يدل على سخاء النظام الكويتي واهتمامه بالمواطنين)

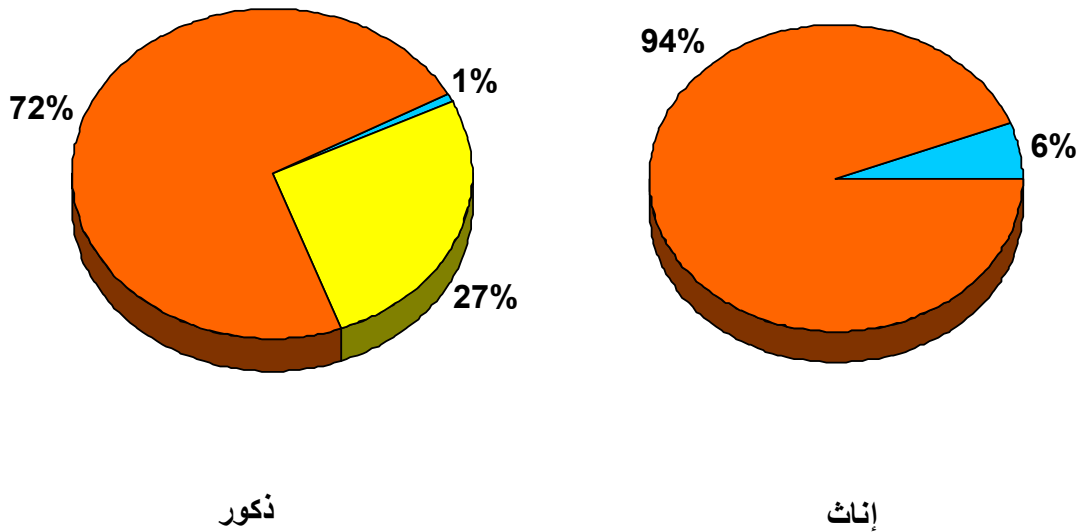
## النسبة المئوية من المتقاعدين

حسب النوع

كما في 2009/9/30



النسبة المئوية من المتقاعدين  
حسب صندوق التأمين  
كما في 2009/9/30





**جدول رقم (3/2)**  
**التأمين الأساسي: المستحقون في المعاش ويصرفون**  
**(مدني وعسكري كل على حدة)**  
**في 2009/9/30**

فئات المستحقين								صندوق التأمين
الجميع		المستحقون الآخرون		الأولاد		الأرامل		
متوسط النصيب	العدد	متوسط النصيب	العدد	متوسط النصيب	العدد	متوسط النصيب	العدد	
352	45657	189	3871	269	26637	541	15149	المدنيين العاملين لدى صاحب عمل
238	988	162	102	189	672	426	214	المدنيين العاملين لحسابهم الخاص
309	15663	167	2575	249	8530	502	4558	العسكريين
340	62308	180	6548	263	35839	531	19921	إجمالي المستحقين

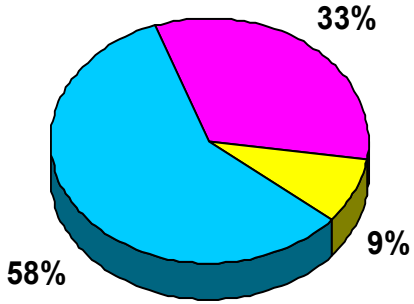
**ملاحظات:**

- 1- زاد الفرق بين متوسط نصيب الأرملة في معاش زوجها ومتوسط المعاش التقاعدي للمرأة (531 د.ك مقابل 705 د.ك) ويرجع ذلك إلى زيادة ال (50 د.ك ) التي استحققت في أغسطس 2008 حيث صرفت هذه الزيادة لمن يقل إجمالي معاشه التقاعدي عن ألف دينار أو ما يوصل أي منهما إلى (1000 د.ك) أيهما أقل ومعظم من استحقها هم من النساء. أما النصيب فتأخذ الأرملة جزءاً من زيادة (50 د.ك) إن كان معاش زوجها المتوفي يقل عن (1000 د.ك).
- 2- من الجدير بالذكر أن المرأة تجمع بين معاشها عن نفسها ونصيبتها في معاش زوجها بلا حدود، وهذا بطبيعة الحال بخلاف ما يكون لأولاد هذه السيدة من أنصبة في معاش أبيهم.

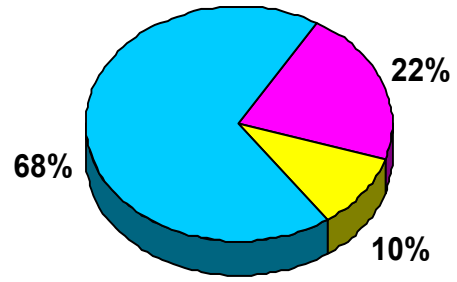
## النسبة المئوية من المستحقين

حسب فئة المستحق

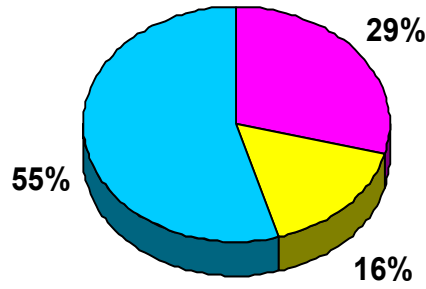
كما في 2009/9/30



العاملين لدى صاحب عمل



العاملين لحسابهم الخاص



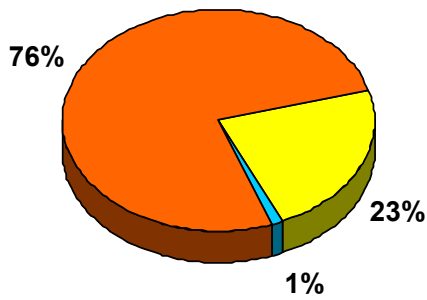
العسكريين



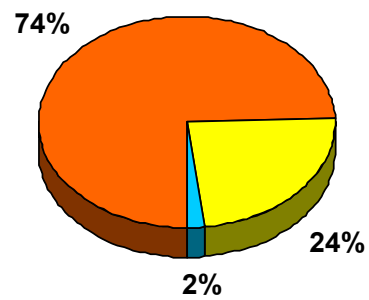
## النسبة المئوية من المستحقين

### حسب صندوق التأمين

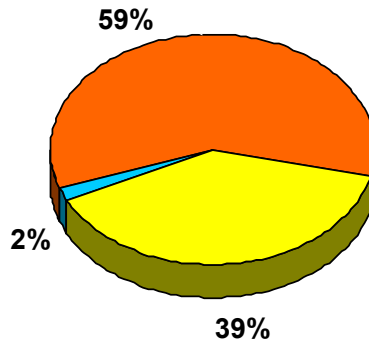
كما في 2009/9/30



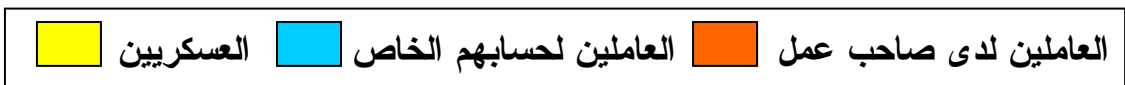
الأرامل



الأولاد



المستحقون الآخرون



جدول رقم (1/3)

حالات التسجيل لأول مرة

خلال الفترة من 1/ 7/ 2009 إلى 30/ 9/ 2009

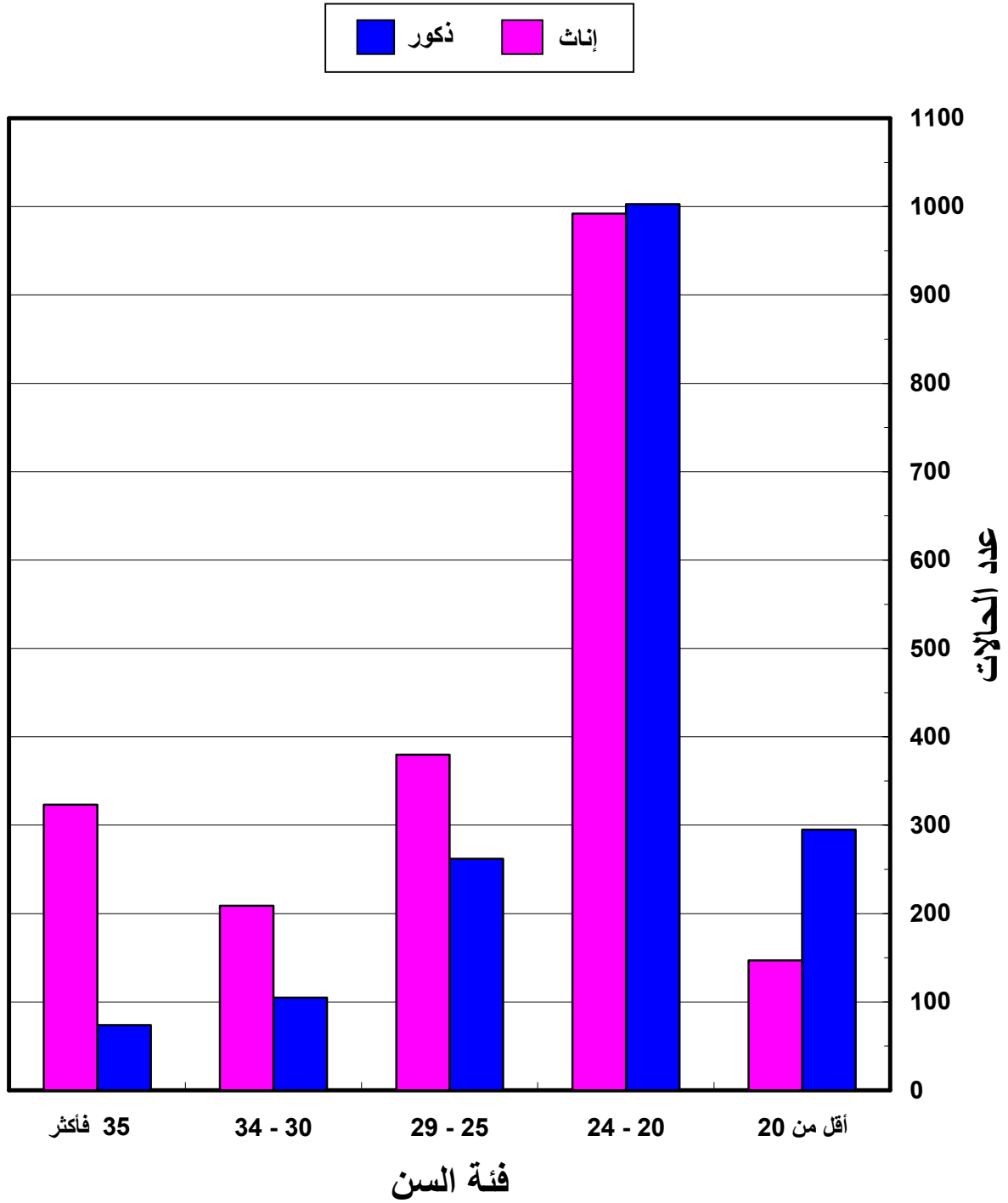
(المدنيين العاملين لدى صاحب عمل)

القطاع	فئة السن في بداية الفترة	عدد الحالات خلال الفترة			عدد الحالات خلال الفترة السابقة		
		ذكور	إناث	الجميع	ذكور	إناث	الجميع
حكومي	أقل من 20	2	5	7	3	2	5
	24-20	374	443	817	310	1072	1382
	29-25	146	138	284	181	332	513
	34-30	60	33	93	70	100	170
	35 فأكثر	26	64	90	39	92	131
	الجميع	608	683	1291	603	1598	2201
نفطي	أقل من 20	4	0	4	1	0	1
	24-20	62	1	63	13	3	16
	29-25	10	0	10	1	3	4
	34-30	1	0	1	0	1	1
	35 فأكثر	3	0	3	2	0	2
	الجميع	80	1	81	17	7	24
أهلي	أقل من 20	289	142	431	263	90	353
	24-20	567	548	1115	551	429	980
	29-25	106	242	348	80	198	278
	34-30	44	176	220	45	172	217
	35 فأكثر	45	259	304	25	133	158
	الجميع	1051	1367	2418	964	1022	1986
الجميع	أقل من 20	295	147	442	267	92	359
	24-20	1003	992	1995	874	1504	2378
	29-25	262	380	642	262	533	795
	34-30	105	209	314	115	273	388
	35 فأكثر	74	323	397	66	225	291
	الجميع	1739	2051	3790	1584	2627	4211

ملاحظات في مجال المقارنة مع السنة السابقة:

- 1- العدد الكلي لحالات التسجيل لأول مرة في النشرة الحالية أقل من العدد المناظر في نشرة السنة السابقة (3790 مقابل 4211).
- 2- مازالت "حالات التسجيل لأول مرة" للإناث تزيد على حالات الذكور (2051 مقابل 1739)، وذلك منذ عام 1998.
- 3- ابتداءً من عام 2004، ازداد عدد "حالات التسجيل لأول مرة" في القطاع الأهلي بل وتجاوز القطاع الحكومي في الفترات الأخيرة، وذلك بسبب نسب العمالة التي فرضت بمقتضى القانون على هذا القطاع، وبسبب قانون دعم العمالة.

حالات التسجيل لأول مرة  
خلال الفترة من 2009/7/1 إلى 2009/9/30  
(المدنيين العاملين لدى صاحب عمل)



جدول رقم (2/3)

التأمين الأساسي: حالات المعاشات التقاعدية الجديدة

خلال الفترة من 2009/ 7 /1 إلى 2009/ 9 /30

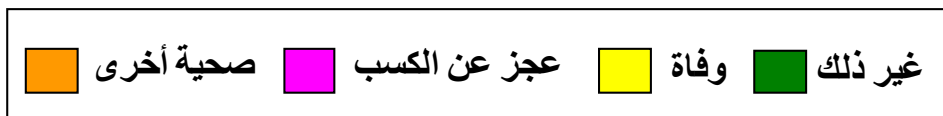
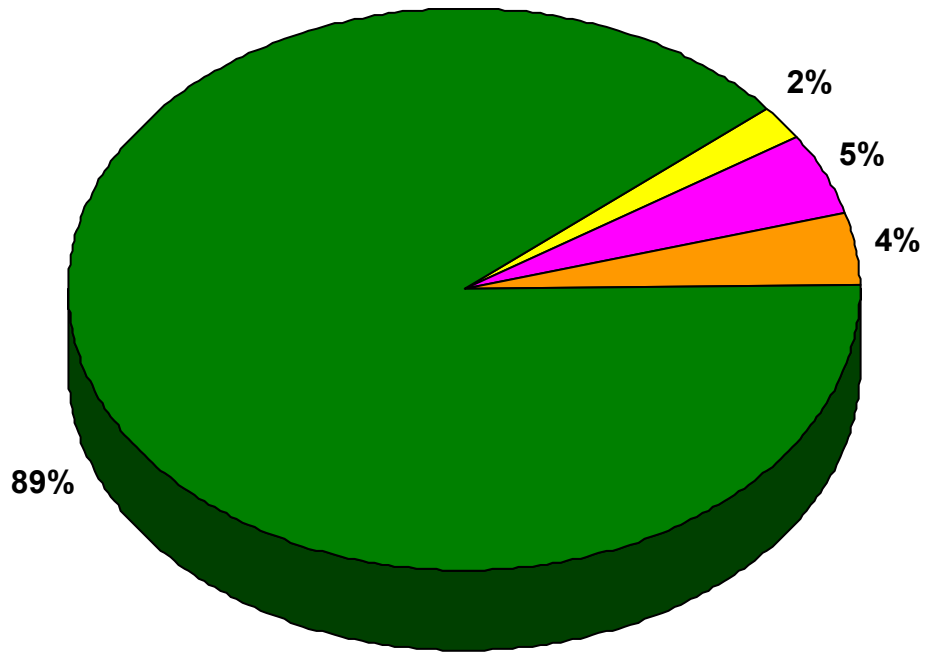
(المدنيين العاملين لدى صاحب عمل)

القطاع	سبب انتهاء الخدمة	عدد الحالات خلال الفترة			عدد الحالات خلال الفترة المناظرة من السنة السابقة		
		ذكور	إناث	الجميع	ذكور	إناث	الجميع
حكومي	وفاة	15	12	27	10	5	15
	عجز عن الكسب	29	25	54	12	20	32
	صحية أخرى	29	21	50	22	21	43
	غير ذلك	429	609	1038	270	393	663
	الجميع	502	667	1169	314	439	753
نقطي	وفاة	0	0	0	1	0	1
	عجز عن الكسب	3	1	4	8	0	8
	صحية أخرى	5	0	5	4	0	4
	غير ذلك	73	1	74	11	0	11
	الجميع	81	2	83	24	0	24
أهلي	وفاة	0	0	0	1	0	1
	عجز عن الكسب	1	1	2	1	1	2
	صحية أخرى	0	0	0	0	0	0
	غير ذلك	26	23	49	24	13	37
	الجميع	27	24	51	26	14	40
الجميع	وفاة	15	12	27	12	5	17
	عجز عن الكسب	33	27	60	21	21	42
	صحية أخرى	34	21	55	26	21	47
	غير ذلك	528	633	1161	305	406	711
	الجميع	610	693	1303	364	453	817

ملاحظات:

- 1- مازالت حالات انتهاء الخدمة بسبب العجز عن الكسب والأسباب الصحية الأخرى مرتفعة، وهذا الارتفاع له مدلولات تأمينية ومالية غير مرغوب فيها.
- 2- إجمالي عدد حالات المعاشات التقاعدية الجديدة في النشرة الحالية أكبر من العدد المناظر في نشرة السنة السابقة (610 مقابل 364 للذكور، و 693 مقابل 453 للإناث).

النسبة المئوية لسبب حالات انتهاء الخدمة  
خلال الفترة من 2009/7/1 إلى 2009/9/30  
(المدنيين العاملين لدى صاحب عمل)



جدول رقم (4)

التأمين التكميلي: مؤمن عليهم ثم أصحاب معاشات ثم مستحقين

(مدني وعسكري كل على حدة)

في 30/ 9 /2009

(أ) المؤمن عليهم:

البيان		نكور		إناث		الجميع	
العدد	متوسط المرتب	العدد	متوسط المرتب	العدد	متوسط المرتب	العدد	متوسط المرتب
94894	392	108818	244	203712	313	-	-
-	-	-	-	-	-	-	-
94894	392	108818	244	203712	313	-	-

(1) لا توجد بيانات للنشر.

(ب) أصحاب المعاشات على قيد الحياة:

البيان		نكور		إناث		الجميع	
العدد	متوسط المعاش	العدد	متوسط المعاش	العدد	متوسط المعاش	العدد	متوسط المعاش
19785	77	16882	32	36667	56	-	-
9203	114	0	0	9203	114	-	-
28988	89	16882	32	45870	68	-	-

(2) لا يزال التأمين حديثاً (منذ 1995) وهو لا يعطي الكثير عند التقاعد في أعمار صغيرة مع العلم بأن غالبية

النساء يتقاعدن في أعمار صغيرة.

(ج) المستحقون الذين بصرفون أنصبة:

البيان		الأرامل		الأولاد		المستحقون الآخرون		الجميع	
العدد	متوسط النصيب	العدد	متوسط النصيب	العدد	متوسط النصيب	العدد	متوسط النصيب	العدد	متوسط النصيب
1908	31	6143	15	1508	16	9559	18	-	-
679	62	2224	30	1869	30	4772	35	-	-
2587	39	8367	19	3377	24	14331	24	-	-

(3) متوسط المعاش (والنصيب) من التأمين التكميلي للعسكريين يزيد على نظيره للمدنيين رغم أن طريقة (معادلة)

حساب المعاش التكميلي للعسكريين لا تختلف عن المدنيين، ويرجع سبب الزيادة إلى ارتفاع المرتب الخاضع للتأمين

التكميلي بالنسبة للعسكريين.