

النشرة الإحصائية ربع السنوية
عن الخاضعين لنظام التأمينات الاجتماعية
(للفترة من 2009/10/1 إلى 2009/12/31)

إعداد
مكتب الدراسات والبحوث التأمينية والاكثوارية

بيان المحتويات

نوع البيان	العنوان	رقم الجدول
الصورة الكلية من حيث المؤمن عليهم الفعالين فقط وأصحاب المعاشات والمستحقين.	التأمينات الاجتماعية (مدني وعسكري) أعداد كل من المؤمن عليهم وأصحاب المعاشات والمستحقين كما في 2009/12/31.	(1)
وصف الحالة حسب القطاع والنوع في آخر الفترة	التأمين الأساسي المؤمن عليهم (مدني فقط) في 2009/12/31.	(1/2)
	أصحاب المعاشات (مدني وعسكري كل على حدة) في 2009/12/31.	(2/2)
	المستحقون في المعاش ويصرفون (مدني وعسكري كل على حدة) في 2009/12/31.	(3/2)
وصف الحالة حسب القطاع والنوع خلال الفترة	التأمين الأساسي حالات التسجيل لأول مرة خلال الفترة من 2009/10/1 إلى 2009/12/31 (المدنيين العاملين لدى صاحب عمل).	(1/3)
	حالات المعاشات التقاعدية الجديدة خلال الفترة من 2009/10/1 إلى 2009/12/31 (المدنيين العاملين لدى صاحب عمل).	(2/3)
وصف الحالة حسب النوع في آخر الفترة	التأمين التكميلي مؤمن عليهم ثم أصحاب معاشات ثم مستحقين (مدني وعسكري كل على حدة) في 2009/12/31.	(4)

جدول رقم (1)

الصورة الكلية

للتأمينات الاجتماعية (مدني وعسكري)

أعداد كل من المؤمن عليهم وأصحاب المعاشات والمستحقين

الذين شملهم التأمين في 2009/12/31

المجموع	تأمين العسكريين	تأمين المدنيين (العاملين لدى صاحب عمل والعاملين لحسابهم الخاص)	البيان
268085	** -	* 268085	1 - المؤمن عليهم
84663	14525	70138	2 - أصحاب المعاشات على قيد الحياة
62724	15688	47036	3 - المستحقين (ويصرفون)
415472	30213	385259	المجموع

* تمثل بيانات صندوق تأمين المدنيين العاملين لدى صاحب عمل أعداد المؤمن عليهم الفعالين فقط في تاريخ البيان. وقد تم استبعاد المؤمن عليهم غير الفعالين منهم وذلك ابتداءً من الربع الأول من هذه السنة.

** لا توجد بيانات للنشر.

جدول رقم (1/2)
التأمين الأساسي: المؤمن عليهم
في 2009/12/31
(مدني فقط)

النوع						القطاع	صندوق التأمين
الجميع		إناث		ذكور			
متوسط المرتب أو الشريحة	العدد	متوسط المرتب أو الشريحة	العدد	متوسط المرتب أو الشريحة	العدد		
602	195342	509	110827	725	84515	حكومي	المدنيين العاملين لدى صاحب عمل
1081	13980	1085	1460	1081	12520	نفطي	
517	46058	411	23926	632	22132	أهلي	
613	255380	498	136213	745	119167	المجموع	
298	12705	255	10231	475	2474	المدنيين العاملين لحسابهم الخاص	
	268085		146444		121641	إجمالي المدنيين	

ملاحظات:

- 1- تمثل بيانات صندوق تأمين المدنيين العاملين لدى صاحب عمل أعداد المؤمن عليهم الفعالين فقط في تاريخ البيان. وقد تم استبعاد المؤمن عليهم غير الفعالين منهم وذلك ابتداءً من الربع الأول من هذه السنة.
- 2- تزيد نسبة النساء العاملات في القطاع الحكومي على نسبة الرجال (57% مقابل 43%).
- 3- عدد المشتركات العاملات لحسابهن الخاص يزيد على أربعة أضعاف عدد المشتركين (الرجال).
- 4- أكثر من (67%) من المشتركات العاملات لحسابهن الخاص مازلن على شريحة (200 د.ك) رغم اقتراب سن التقاعد (وهذا يفسر كون متوسط الشريحة عند النساء = 255 د.ك فقط).

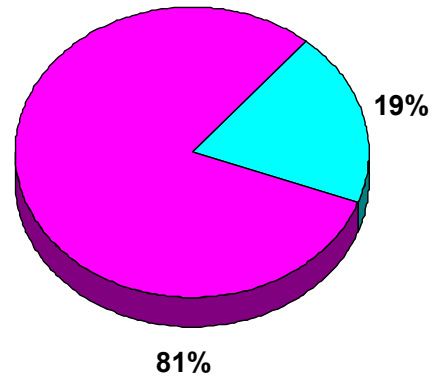
النسبة المئوية من المؤمن عليهم

حسب النوع

كما في 2009/12/31



العاملين لدى صاحب عمل



العاملين لحسابهم الخاص



جدول رقم (2/2)

التأمين الأساسي: أصحاب المعاشات على قيد الحياة

(مدني وعسكري كل على حدة)

في 2009/12/31

النوع						القطاع	صندوق التأمين
الجميع		إناث		ذكور			
متوسط المعاش التقاعدي	العدد	متوسط المعاش التقاعدي	العدد	متوسط المعاش التقاعدي	العدد		
898	57638	709	28444	1083	29194	حكومي	المدنيين العاملين لدى صاحب عمل
1297	3877	1038	160	1308	3717	نفطي	
1115	6213	938	1343	1164	4870	أهلي	
941	67728	721	29947	1116	37781	المجموع	
523	2410	434	1924	875	486	المدنيين العاملين لحسابهم الخاص	
1246	5054	0	0	1246	5054	دفاع	العسكريين
1159	7223	0	0	1159	7223	داخلية	
1021	2248	0	0	1021	2248	حرس وطني	
1168	14525	0	0	1168	14525	المجموع	
968	84663	704	31871	1128	52792	إجمالي المتقاعدين الأحياء	

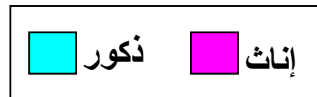
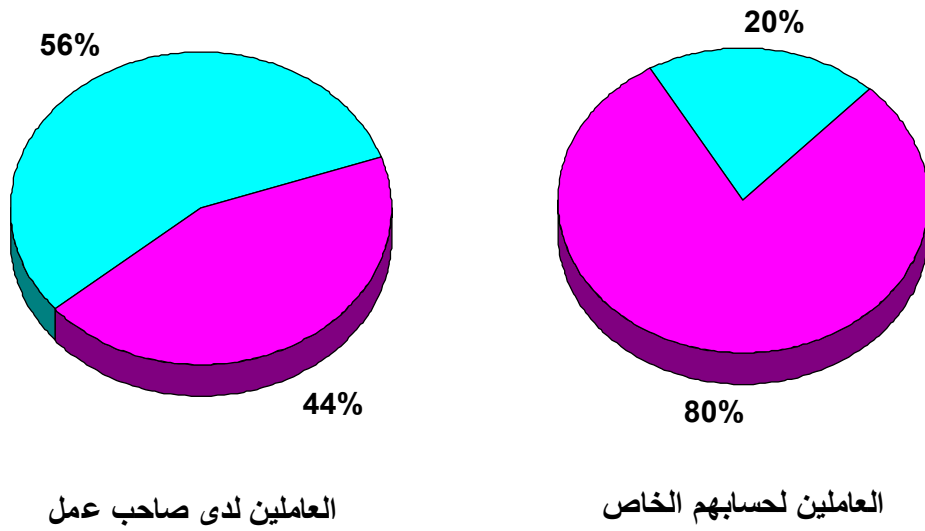
ملاحظة:

متوسط المعاش التقاعدي لمجمل صندوق المدنيين العاملين لدى صاحب عمل يزيد على متوسط المرتب لمجمل هذا الصندوق (941 د.ك مقابل 613 د.ك)، وهذا خلاف ما عليه أنظمة التأمينات الاجتماعية في دول العالم. (مما يدل على سخاء النظام الكويتي واهتمامه بالمواطنين)

النسبة المئوية من المتقاعدين

حسب النوع

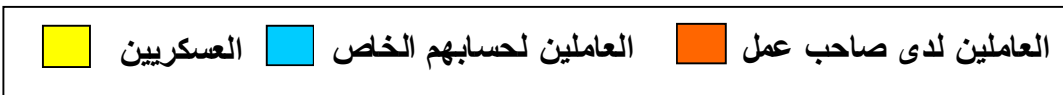
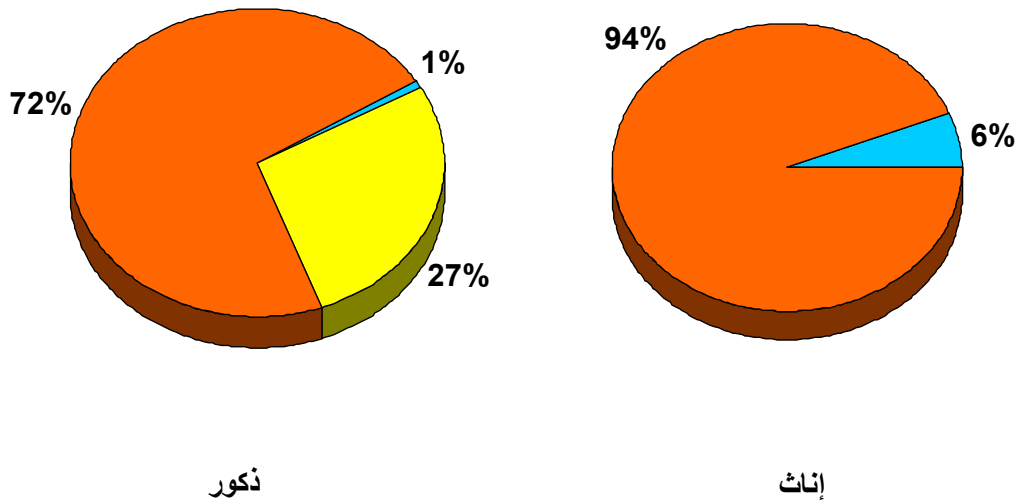
كما في 2009/12/31



النسبة المئوية من المتقاعدين

حسب صندوق التأمين

كما في 2009/12/31



جدول رقم (3/2)

التأمين الأساسي: المستحقون في المعاش ويصرفون

(مدني وعسكري كل على حدة)

في 2009/12/31

فئات المستحقين								صندوق التأمين
الجميع		المستحقون الآخرون		الأولاد		الأرامل		
متوسط النصيب	العدد	متوسط النصيب	العدد	متوسط النصيب	العدد	متوسط النصيب	العدد	
354	46046	189	3898	270	26904	543	15244	المدنيين العاملين لدى صاحب عمل
240	990	163	102	190	670	431	218	المدنيين العاملين لحسابهم الخاص
312	15688	169	2554	251	8550	504	4584	العسكريين
341	62724	181	6554	264	36124	533	20046	إجمالي المستحقين

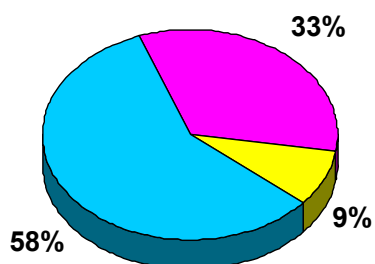
ملاحظات:

- 1- زاد الفرق بين متوسط نصيب الأرملة في معاش زوجها ومتوسط المعاش التقاعدي للمرأة (533 د.ك مقابل 704 د.ك) ويرجع ذلك إلى زيادة ال (50 د.ك) التي استحققت في أغسطس 2008 حيث صرفت هذه الزيادة لمن يقل إجمالي معاشه التقاعدي عن (1000 د.ك) أو ما يوصل أي منهما إلى (1000 د.ك) أيهما أقل ومعظم من استحقها هم من النساء. أما النصيب فتأخذ الأرملة جزءاً من زيادة (50 د.ك) إن كان معاش زوجها المتوفي يقل عن (1000 د.ك).
- 2- من الجدير بالذكر أن المرأة تجمع بين معاشها عن نفسها ونصيبها في معاش زوجها بلا حدود، وهذا بطبيعة الحال بخلاف ما يكون لأولاد هذه السيدة من أنصبة في معاش أبيهم.

النسبة المئوية من المستحقين

حسب فئة المستحق

كما في 2009/12/31



العاملين لدى صاحب عمل



العاملين لحسابهم الخاص



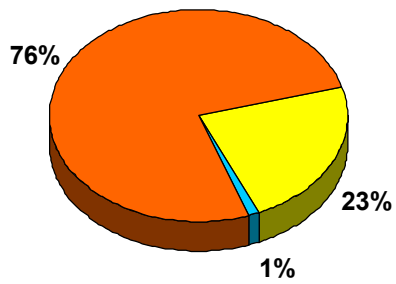
العسكريين

الأرامل الأولاد المستحقون الآخرون

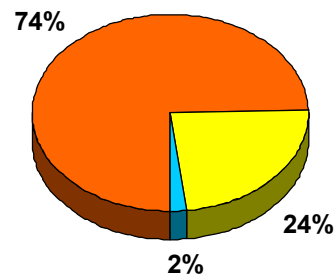
النسبة المئوية من المستحقين

حسب صندوق التأمين

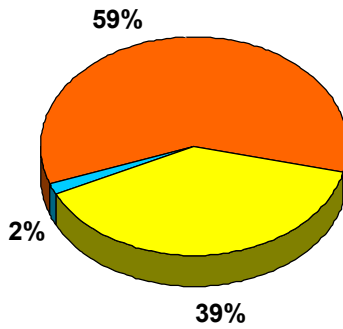
كما في 2009/12/31



الأرامل



الأولاد



المستحقون الآخرون



جدول رقم (1/3)
حالات التسجيل لأول مرة
خلال الفترة من 2009/10/1 إلى 2009/12/31
(المدنيين العاملين لدى صاحب عمل)

عدد الحالات خلال الفترة المناظرة من السنة السابقة			عدد الحالات خلال الفترة			فئة السن في بداية الفترة	القطاع
الجميع	إناث	ذكور	الجميع	إناث	ذكور		
17	6	11	17	2	15	أقل من 20	حكومي
1404	975	429	1349	872	477	20-24	
506	327	179	452	261	191	25-29	
176	109	67	122	54	68	30-34	
159	120	39	72	49	23	35 فأكثر	
2262	1537	725	2012	1238	774	الجميع	
11	0	11	2	0	2	أقل من 20	نفطي
232	58	174	130	18	112	20-24	
22	7	15	12	1	11	25-29	
1	0	1	1	0	1	30-34	
0	0	0	2	0	2	35 فأكثر	
266	65	201	147	19	128	الجميع	
467	136	331	311	93	218	أقل من 20	أهلي
1102	567	535	877	412	465	20-24	
395	286	109	341	237	104	25-29	
286	244	42	223	184	39	30-34	
224	196	28	285	262	23	35 فأكثر	
2474	1429	1045	2037	1188	849	الجميع	
495	142	353	330	95	235	أقل من 20	الجميع
2738	1600	1138	2356	1302	1054	20-24	
923	620	303	805	499	306	25-29	
463	353	110	346	238	108	30-34	
383	316	67	359	311	48	35 فأكثر	
5002	3031	1971	4196	2445	1751	الجميع	

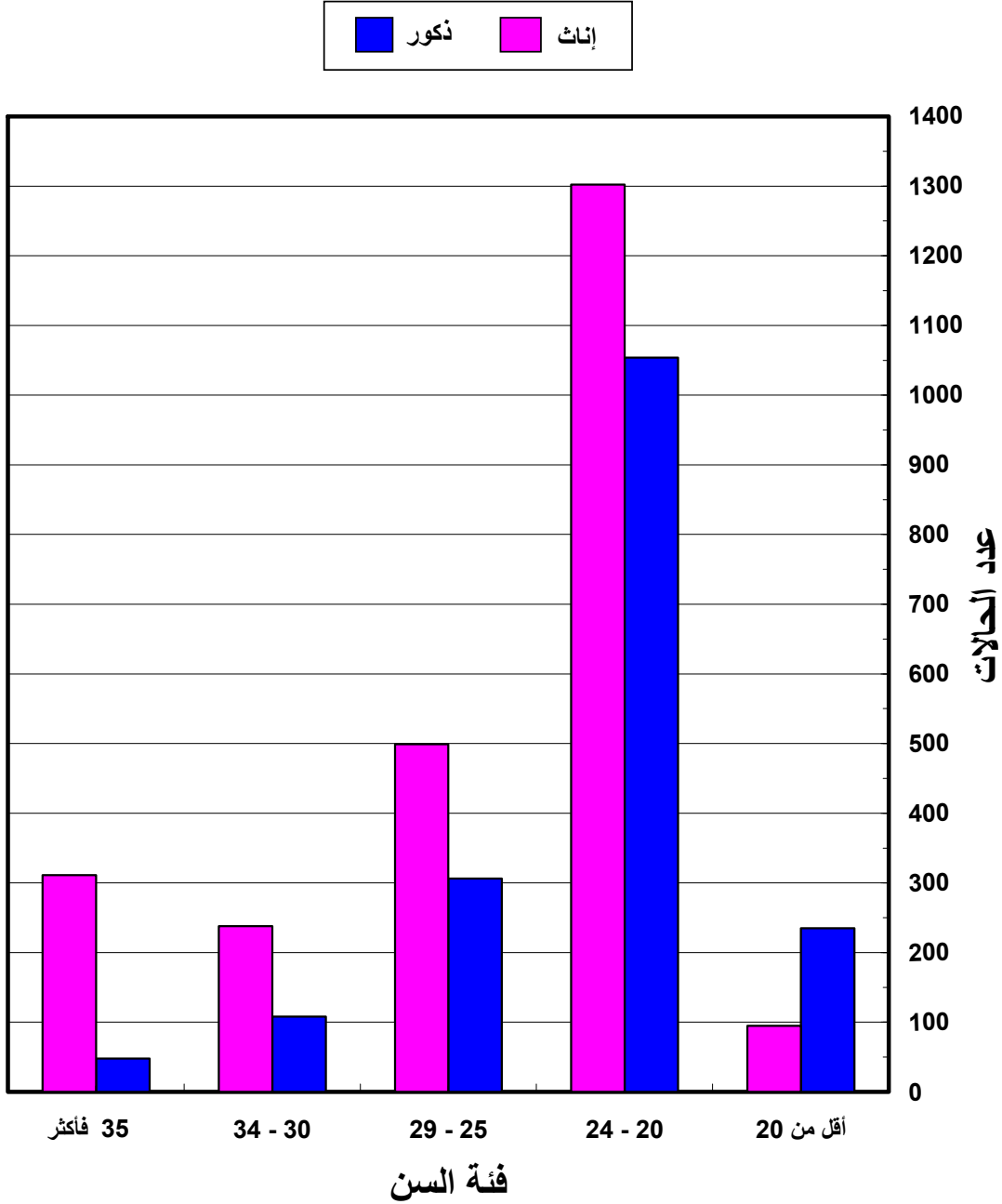
ملاحظات في مجال المقارنة مع السنة السابقة:

- 1- العدد الكلي لحالات التسجيل لأول مرة في النشرة الحالية أقل من العدد المناظر في نشرة السنة السابقة (4196 مقابل 5002).
- 2- مازالت "حالات التسجيل لأول مرة" للإناث تزيد على حالات الذكور (2445 مقابل 1751)، وذلك منذ عام 1998.
- 3- ابتداءً من عام 2004، ازداد عدد "حالات التسجيل لأول مرة" في القطاع الأهلي بل وتجاوز القطاع الحكومي في الفترات الأخيرة، وذلك بسبب نسب العمالة التي فرضت بمقتضى القانون على هذا القطاع، وبسبب قانون دعم العمالة.

حالات التسجيل لأول مرة

خلال الفترة من 2009/10/1 إلى 2009/12/31

(المدنيين العاملين لدى صاحب عمل)



جدول رقم (2/3)

التأمين الأساسي: حالات المعاشات التقاعدية الجديدة

خلال الفترة من 2009/10/1 إلى 2009/12/31

(المدنيين العاملين لدى صاحب عمل)

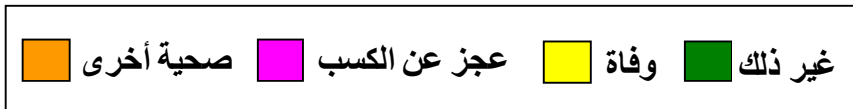
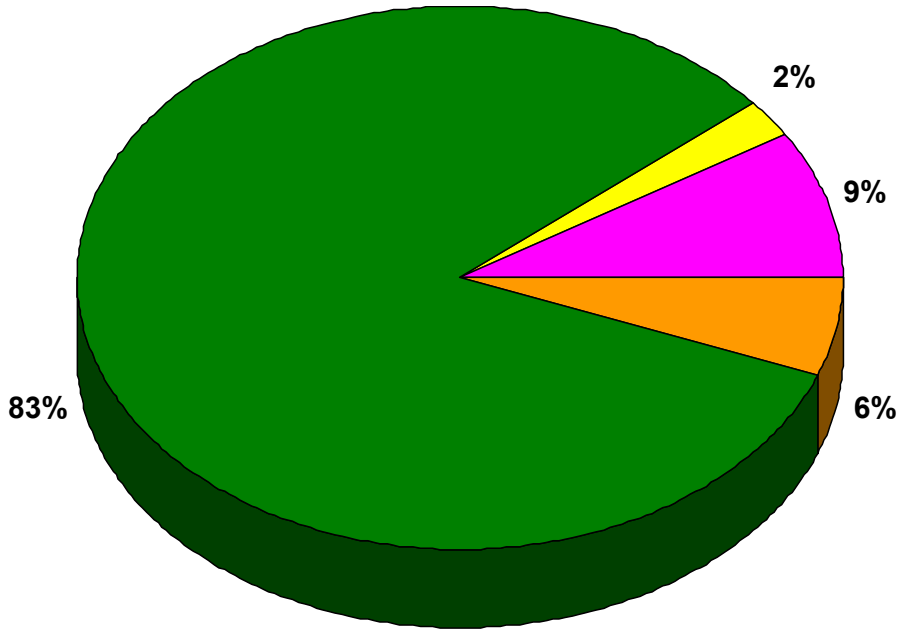
القطاع	سبب انتهاء الخدمة	عدد الحالات خلال الفترة			عدد الحالات خلال الفترة المناظرة من السنة السابقة		
		ذكور	إناث	الجميع	ذكور	إناث	الجميع
حكومي	وفاة	13	4	17	10	4	14
	عجز عن الكسب	38	29	67	31	39	70
	صحية أخرى	20	27	47	28	26	54
	غير ذلك	372	300	672	215	259	474
	الجميع	443	360	803	284	328	612
نفطي	وفاة	1	0	1	1	0	1
	عجز عن الكسب	8	0	8	6	1	7
	صحية أخرى	4	0	4	3	0	3
	غير ذلك	21	0	21	17	2	19
	الجميع	34	0	34	27	3	30
أهلي	وفاة	1	1	2	1	0	1
	عجز عن الكسب	2	0	2	2	0	2
	صحية أخرى	0	0	0	0	0	0
	غير ذلك	15	22	37	24	12	36
	الجميع	18	23	41	27	12	39
الجميع	وفاة	15	5	20	12	4	16
	عجز عن الكسب	48	29	77	39	40	79
	صحية أخرى	24	27	51	31	26	57
	غير ذلك	408	322	730	256	273	529
	الجميع	495	383	878	338	343	681

ملاحظات:

1- مازالت حالات انتهاء الخدمة بسبب العجز عن الكسب والأسباب الصحية الأخرى مرتفعة، وهذا الارتفاع له مدلولات تأمينية ومالية غير مرغوب فيها.

2- إجمالي عدد حالات المعاشات التقاعدية الجديدة في النشرة الحالية أكبر من العدد المناظر في نشرة السنة السابقة (495 مقابل 338 للذكور، و383 مقابل 343 للإناث).

النسبة المئوية لسبب حالات انتهاء الخدمة
خلال الفترة من 2009/10/1 إلى 2009/12/31
(المدنيين العاملين لدى صاحب عمل)



جدول رقم (4)

التأمين التكميلي: مؤمن عليهم ثم أصحاب معاشات ثم مستحقين

(مدني وعسكري كل على حدة)

في 2009/12/31

(أ) المؤمن عليهم:

الجميع		إناث		ذكور		البيان
متوسط المرتب	العدد	متوسط المرتب	العدد	متوسط المرتب	العدد	
293	208062	226	111727	370	96335	المدنيون
-	-	-	-	-	-	العسكريون ⁽¹⁾
293	208062	226	111727	370	96335	الجميع

(1) لا توجد بيانات للنشر.

(ب) أصحاب المعاشات على قيد الحياة:

الجميع		إناث		ذكور		البيان
متوسط المعاش	العدد	متوسط المعاش ⁽²⁾	العدد	متوسط المعاش	العدد	
56	37561	32	17308	77	20253	المدنيون
120 ⁽³⁾	10022	0	0	120	10022	العسكريون
70	47583	32	17308	91	30275	الجميع

(2) لا يزال التأمين حديثاً (منذ 1995) وهو لا يعطي الكثير عند التقاعد في أعمار صغيرة مع العلم بأن غالبية النساء يتقاعدن في أعمار صغيرة.

(ج) المستحقون الذين بصرفون أنصبة:

الجميع		المستحقون الآخرون		الأولاد		الأرامل		البيان
متوسط النصيب	العدد	متوسط النصيب	العدد	متوسط النصيب	العدد	متوسط النصيب	العدد	
19	9717	17	1519	16	6234	32	1964	عن مدنيين
36 ⁽³⁾	4750	32	1839	31	2228	62	683	عن عسكريين
25	14467	25	3358	20	8462	40	2647	الجميع

(3) متوسط المعاش (والنصيب) من التأمين التكميلي للعسكريين يزيد على نظيره للمدنيين رغم ان طريقة (معادلة) حساب المعاش التكميلي للعسكريين لا تختلف عن المدنيين، ويرجع سبب الزيادة إلى ارتفاع المرتب الخاضع للتأمين التكميلي بالنسبة للعسكريين.