

النشرة الإحصائية ربع السنوية
عن الخاضعين لنظام التأمينات الاجتماعية
(للفترة من 1/ 7 / 2005 إلى 30 / 9 / 2005)

إعداد

مكتب الدراسات والبحوث التأمينية والاكثوارية

بيان المحتويات

نوع البيان	العنوان	رقم الجدول
الصورة الكلية من حيث المؤمن عليهم وأصحاب المعاشات والمستحقين.	التأمينات الاجتماعية (مدني وعسكري) أعداد كل من المؤمن عليهم وأصحاب المعاشات والمستحقين كما في 2005/ 9 / 30.	(1)
وصف الحالة في آخر الفترة	التأمين الأساسي المؤمن عليهم (مدني فقط) في 2005/ 9 / 30.	(1/2)
	أصحاب المعاشات (مدني وعسكري) في 2005/ 9 / 30.	(2/2)
	المستحقون في المعاش (ويصرفون) في 2005/ 9 / 30.	(3/2)
وصف الحالة خلال الفترة	التأمين الأساسي حالات التسجيل لأول مرة خلال الفترة من 2005/ 7 / 1 إلى 2005/ 9 / 30 (مدنيين باب ثالث).	(1/3)
	حالات المعاشات التقاعدية الجديدة خلال الفترة من 2005/ 7 / 1 إلى 2005/ 9 / 30 (مدنيين باب ثالث).	(2/3)
التأمين التكميلي	التأمين التكميلي (مدني وعسكري) في 2005/ 9 / 30.	(4)

جدول رقم (1)

الصورة الكلية

للتأمينات الاجتماعية (مدني وعسكري)

أعداد كل من المؤمن عليهم وأصحاب المعاشات والمستحقين

الذين شملهم التأمين في 2005/ 9 /30

المجموع	تأمين العسكريين	تأمين المدنيين (باب ثالث وباب خامس)	البيان
211059	* -	211059	1 - المؤمن عليهم
68277	9440	58837	2 - أصحاب المعاشات
49502	11641	37861	3 - المستحقين (ويصرفون)
328838	21081	307757	المجموع

* لا توجد بيانات للنشر.

ملاحظة:

التأمين شامل جميع المواطنين الناشطين اقتصادياً والمتقاعدين من نشاط اقتصادي. والتأمين على مؤمن عليه هو في ذات الوقت تأمين على كافة أفراد أسرته الذي متوسطه في حدود (7) أشخاص في الأسرة المكتملة.

جدول رقم (1/2)
التأمين الأساسي: المؤمن عليهم
في 30/ 9 /2005
(مدني فقط)

النوع						القطاع	صندوق التأمين
الجميع		إناث		ذكور			
متوسط المرتب أو الشريحة	العدد	متوسط المرتب أو الشريحة	العدد	متوسط المرتب أو الشريحة	العدد		
598	164206	501	87546	709	76660	حكومي	المدنيين (باب ثالث)
995	11215	863	1044	1009	10171	نفطي	
665	21980	545	8864	746	13116	أهلي	
628	197401	509	97454	744	99947	المجموع	
286	13658	248	11494	486	2164	المدنيين (باب خامس)	
	211059		108948		102111	إجمالي المدنيين	

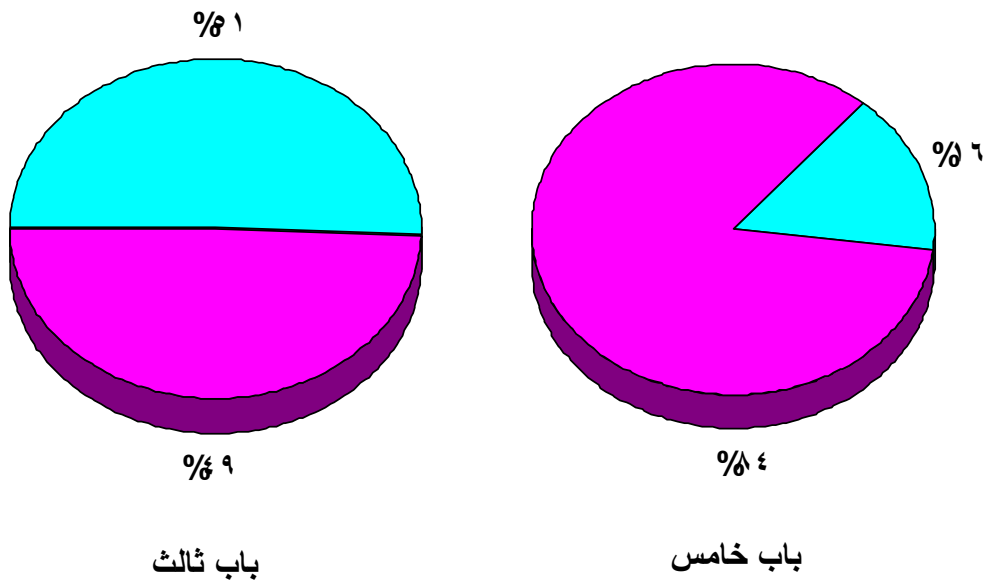
ملاحظات:

- 1 - تزيد نسبة النساء العاملات في القطاع الحكومي على نسبة الرجال (53% مقابل 47%).
- 2 - عدد المشتركات في الباب الخامس يزيد على خمسة أضعاف عدد المشتركين (الرجال).
- 3 - أكثر من (70%) من المشتركات في الباب الخامس مازلن على شريحة (200د.ك) رغم اقتراب سن التقاعد (وهذا يفسر كون متوسط الشريحة عند النساء = 248د.ك فقط).

النسبة المئوية من المؤمن عليهم

حسب النوع

كما في 2005/9/30



جدول رقم (2/2)
التأمين الأساسي: أصحاب المعاشات
في 30/ 9/ 2005
(مدني وعسكري)

النوع						القطاع	صندوق التأمين
الجميع		إناث		ذكور			
متوسط المعاش التقاعدي	العدد	متوسط المعاش التقاعدي	العدد	متوسط المعاش التقاعدي	العدد		
748	49778	532	22768	930	27010	حكومي	المدنيين (باب ثالث)
1149	3134	842	114	1161	3020	نفطي	
961	4680	784	965	1007	3715	أهلي	
787	57592	544	23847	959	33745	المجموع	
345	1245	233	889	626	356	المدنيين (باب خامس)	
1067	3039	0	0	1067	3039	دفاع	العسكريين
1013	5124	0	0	1013	5124	داخلية	
919	1277	0	0	919	1277	حرس وطني	
1018	9440	0	0	1018	9440	المجموع	
811	68277	533	24736	969	43541	إجمالي المتقاعدين الأحياء	

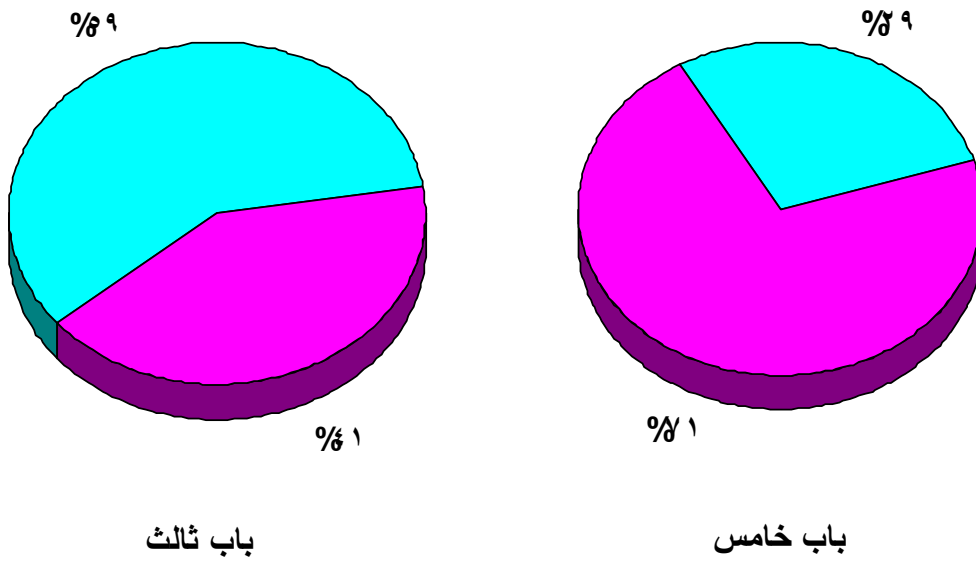
ملاحظة:

متوسط المعاش التقاعدي لمجمل الباب الثالث يزيد على متوسط المرتب لمجمل الباب الثالث (787.د.ك مقابل 628.د.ك)، وهذا خلاف ما عليه أنظمة التأمينات الاجتماعية في دول العالم. (مما يدل على سخاء النظام الكويتي واهتمامه بالمواطنين)

النسبة المئوية من المتقاعدين

حسب النوع

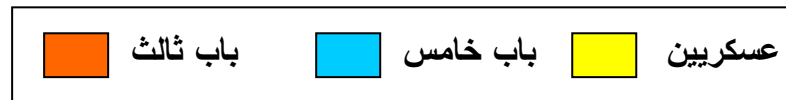
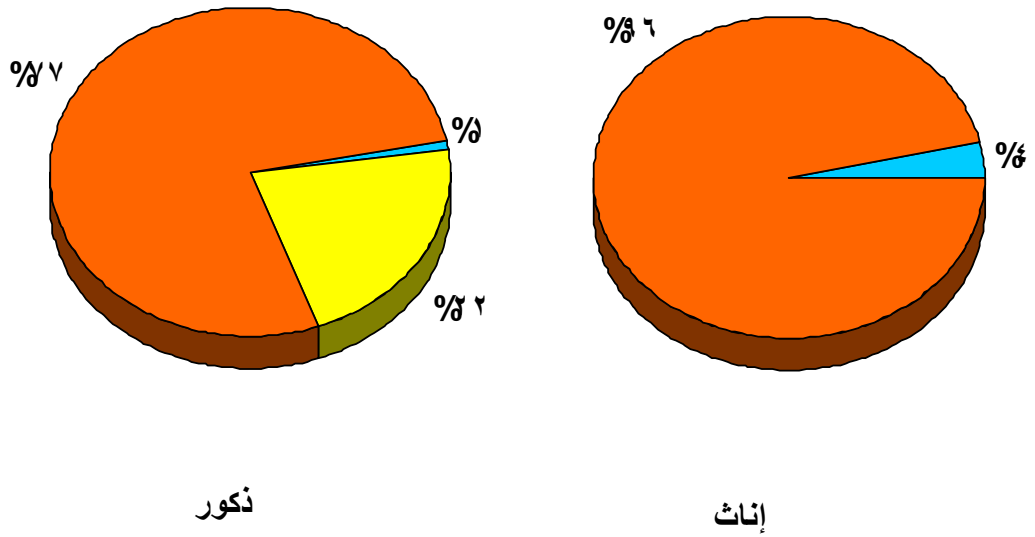
كما في 2005/9/30



النسبة المئوية من المتقاعدين

حسب صندوق التأمين

كما في 2005/9/30



جدول رقم (3/2)

التأمين الأساسي: المستحقون في المعاش (ويصرفون)

في 2005/9/30

فئات المستحقين								صندوق التأمين
الجميع		المستحقون الآخرون		الأولاد		الأرامل		
متوسط النصيب	العدد	متوسط النصيب	العدد	متوسط النصيب	العدد	متوسط النصيب	العدد	
311	37126	209	1775	231	22316	463	13035	المدنيين (باب ثالث)
167	735	103	78	131	516	333	141	المدنيين (باب خامس)
276	11641	134	1368	213	7009	470	3264	العسكريين
301	49502	175	3221	225	29841	463	16440	إجمالي المستحقين

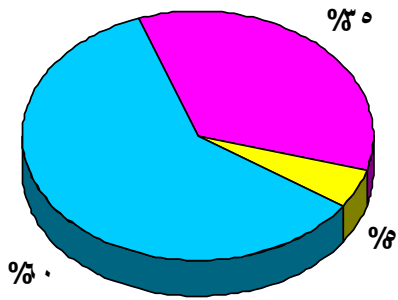
ملاحظات:

- 1- متوسط نصيب الأرملة في معاش زوجها يقترب من متوسط المعاش التقاعدي للمرأة (463.د.ك مقابل 533.د.ك).
- 2- من الجدير بالذكر أن المرأة تجمع بين معاشها عن نفسها ونصيبها في معاش زوجها بلا حدود. ويكون المتوسط حينئذ حوالي (996.د.ك) وذلك للمعاش التقاعدي عن نفسها والنصيب عن زوجها، وهذا بطبيعة الحال بخلاف ما يكون لأولاد هذه السيدة من أنصبة في معاش أبيهم.

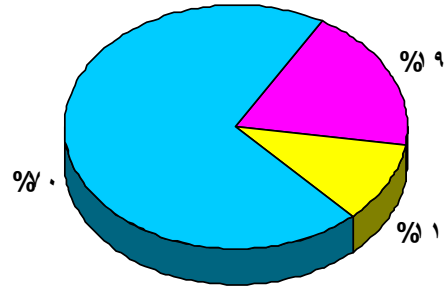
النسبة المئوية من المستحقين

حسب فئة المستحق

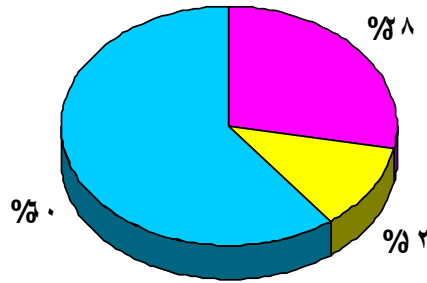
كما في 2005/9/30



باب ثالث



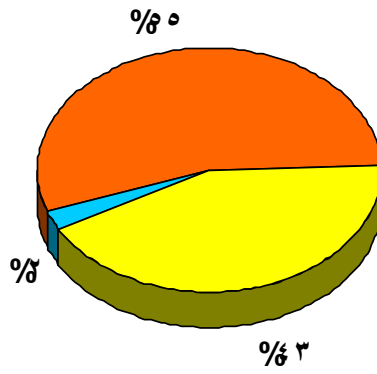
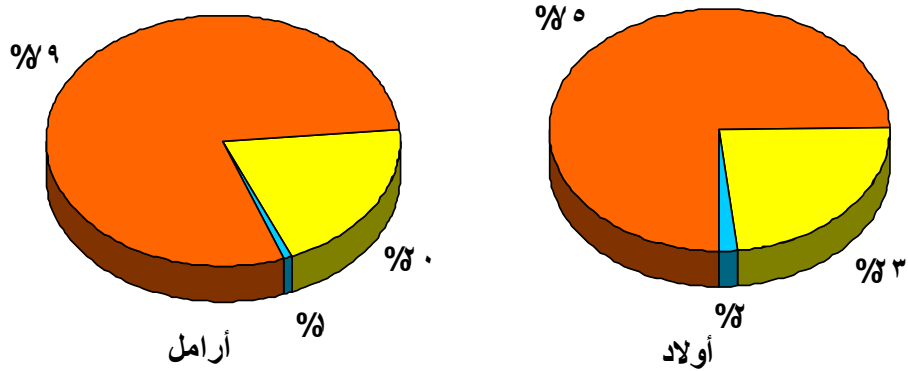
باب خامس



عسكريين



النسبة المئوية من المستحقين
حسب صندوق التأمين
كما في 2005/9/30



المستحقون الآخرون



جدول رقم (1/3)

حالات التسجيل لأول مرة

خلال الفترة من 2005/ 7 /1 إلى 2005/ 9 /30

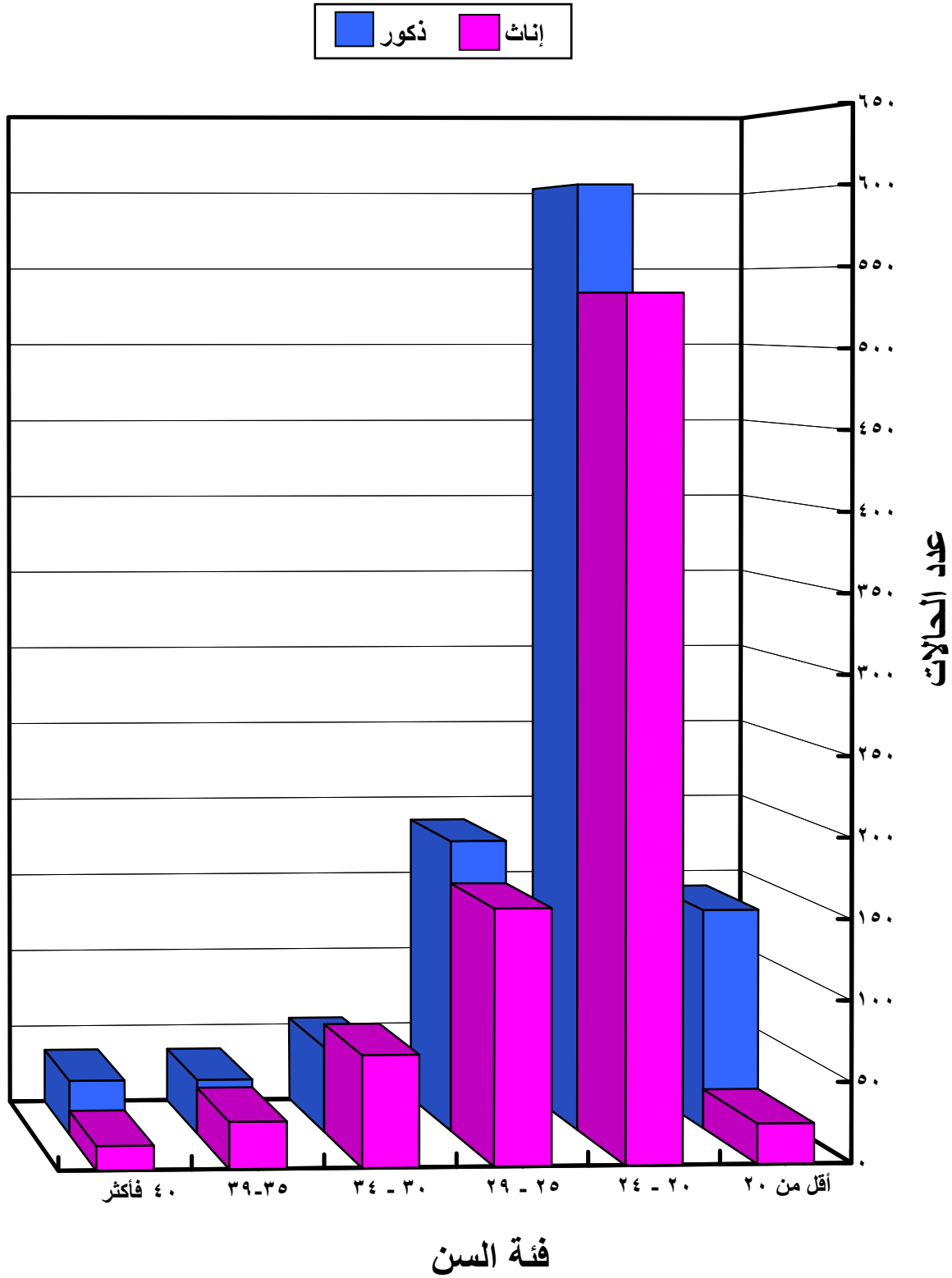
(مدنيين باب ثالث)

النسبة المئوية لعدد حالات الإناث (السابقة/الحالية)	عدد الحالات خلال الفترة المناظرة من السنة السابقة			عدد الحالات خلال الفترة			فئة السن في بداية الفترة
	الجميع	إناث	ذكور	الجميع	إناث	ذكور	
%232	216	58	158	165	25	140	أقل من 20
%301	2699	1607	1092	1137	534	603	20 - 24
%406	1004	642	362	343	158	185	25 - 29
%430	393	297	96	123	69	54	30 - 34
%572	207	166	41	63	29	34	35 - 39
%587	123	88	35	49	15	34	40 فأكثر
%344	4642	2858	1784	1880	830	1050	المجموع

ملاحظات في مجال المقارنة مع السنة السابقة:

- 1- العدد الكلي لحالات التسجيل لأول مرة في النشرة الحالية أقل من العدد المناظر في نشرة السنة السابقة (1880 مقابل 4642).
- 2- شهد عام 2004 أعلى معدل " لحالات التسجيل لأول مرة " في القطاع الأهلي، وذلك بسبب نسب العمالة التي فرضت بمقتضى القانون على هذا القطاع.
- 3- تراوحت النسبة المئوية لعدد حالات الإناث في السنة السابقة (سنة تطبيق نسب العاملين بجزارة) منسوبة إلى عدد حالات الإناث في السنة الحالية بين 232% عند الفئة العمرية (أقل من 20 سنة) وبين 572% عند الفئة العمرية (من 35 إلى 39 سنة). وهذا أمر يدعو إلى التأمل.

حالات التسجيل لأول مرة
في الباب الثالث
خلال الفترة من ٢٠٠٥/٧/١ إلى ٢٠٠٥/٩/٣٠



جدول رقم (2/3)

التأمين الأساسي: حالات المعاشات التقاعدية الجديدة

خلال الفترة من 2005/ 7 /1 إلى 2005/ 9 /30

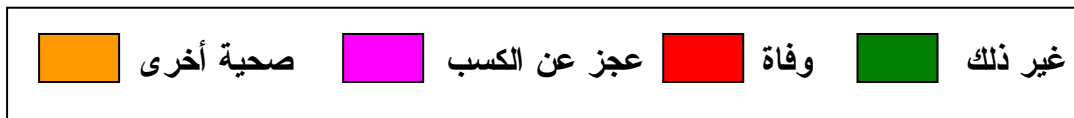
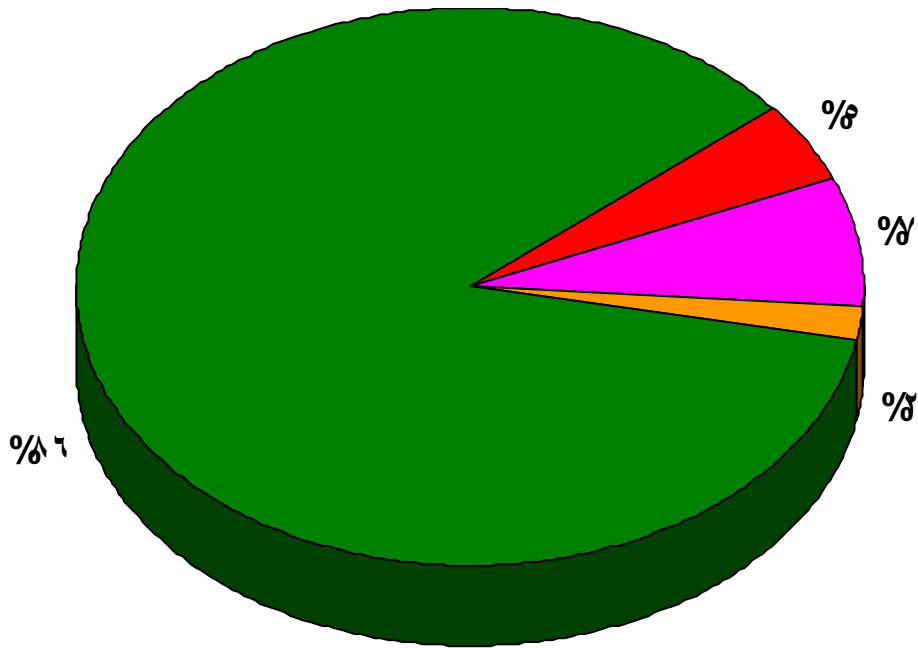
(مدنيين باب ثالث)

عدد الحالات خلال الفترة المناظرة من السنة السابقة			عدد الحالات خلال الفترة			سبب انتهاء الخدمة	القطاع (باب ثالث)
الجميع	إناث	ذكور	الجميع	إناث	ذكور		
17	5	12	12	4	8	وفاة	حكومي
56	30	26	50	23	27	عجز عن الكسب	
26	12	14	23	13	10	صحية أخرى	
1363	811	552	588	296	292	غير ذلك	
1462	858	604	673	336	337	الجميع	
0	0	0	1	0	1	وفاة	نفطي
4	0	4	7	0	7	عجز عن الكسب	
6	0	6	14	0	14	صحية أخرى	
36	3	33	34	0	34	غير ذلك	
46	3	43	56	0	56	الجميع	
0	0	0	1	0	1	وفاة	أهلي
1	0	1	0	0	0	عجز عن الكسب	
0	0	0	0	0	0	صحية أخرى	
37	12	25	32	7	25	غير ذلك	
38	12	26	33	7	26	الجميع	
17	5	12	14	4	10	وفاة	الجميع
61	30	31	57	23	34	عجز عن الكسب	
32	12	20	37	13	24	صحية أخرى	
1436	826	610	654	303	351	غير ذلك	
1546	873	673	762	343	419	الجميع	

ملاحظات:

- 1- مازالت حالات انتهاء الخدمة بسبب العجز عن الكسب والأسباب الصحية الأخرى مرتفعة، وهذا الارتفاع له مدلولات تأمينية ومالية غير مرغوب فيها.
- 2- عدد حالات المعاشات التقاعدية الجديدة في النشرة الحالية أقل من العدد المناظر في نشرة السنة السابقة (419 مقابل 673 للذكور، و343 مقابل 873 للإناث)، وذلك بسبب زيادة الـ (50) د.ك المقررة في 2005/7/1 مما دفع الكثير للتقاعد قبل 2005/7/1 ونتج عنه قلة المتقاعدين بعد 2005/7/1، وكذا زيادة الـ (20) د.ك المقررة في 2004/8/1 مما أدى إلى ارتفاع عدد حالات التقاعد خلال شهر 7 لسنة 2004 (بحدود 1200 حالة).

النسبة المئوية لسبب حالات انتهاء الخدمة
في الباب الثالث
خلال الفترة من 2005/7/1 إلى 2005/9/30



جدول رقم (4)
التأمين التكميلي
(مدني وعسكري)
في 30/ 9 /2005

(أ) المؤمن عليهم:

البيان		ذكور		إناث		الجميع	
العدد	متوسط المرتب	العدد	متوسط المرتب	العدد	متوسط المرتب	العدد	متوسط المرتب
60657	265	52634	165	113291	219	-	-
-	-	-	-	-	-	-	-
60657	265	52634	165	113291	219	-	-

(1) لا توجد بيانات للنشر.

(ب) أصحاب المعاشات على قيد الحياة:

البيان		ذكور		إناث		الجميع	
العدد	متوسط المعاش	العدد	متوسط المعاش	العدد	متوسط المعاش	العدد	متوسط المعاش
13818	63	11087	25	24905	46	4384	82
4384	82	0	0	4384	82	4384	82
18202	68	11087	25	29289	52	4384	82

(2) لا يزال التأمين حديثاً (منذ 1995) وهو لا يعطي الكثير عند التقاعد في أعمار صغيرة مع العلم بأن غالبية النساء يتقاعدن في أعمار صغيرة.

(ج) المستحقون الذين يصرفون أنصبة:

البيان		الأرامل		الأولاد		المستحقون الآخرون		الجميع	
العدد	متوسط النصيب	العدد	متوسط النصيب	العدد	متوسط النصيب	العدد	متوسط النصيب	العدد	متوسط النصيب
1084	28	4045	13	855	14	5984	16	5984	16
381	50	1415	23	1364	17	3160	24	3160	24
1465	34	5460	16	2219	16	9144	19	9144	19

(3) متوسط المعاش (والنصيب) من التأمين التكميلي للعسكريين يزيد على نظيره للمدنيين رغم أن طريقة (معادلة) حساب المعاش التكميلي للعسكريين لا تختلف عن المدنيين، ويرجع سبب الزيادة إلى ارتفاع المرتب الخاضع للتأمين التكميلي بالنسبة للعسكريين.