

النشرة الإحصائية ربع السنوية
عن الخاضعين لنظام التأمينات الاجتماعية

(للفترة من ٢٠٠٧/٤/١ إلى ٢٠٠٧/٦/٣٠)

إعداد

مكتب الدراسات والبحوث التأمينية والاكثوارية

بيان المحتويات

رقم الجدول	العنوان	نوع البيان
(١)	التأمينات الاجتماعية (مدني وعسكري) أعداد كل من المؤمن عليهم وأصحاب المعاشات والمستحقين كما في ٢٠٠٧/٦/٣٠.	الصورة الكلية من حيث المؤمن عليهم وأصحاب المعاشات والمستحقين.
(١/٢)	التأمين الأساسي المؤمن عليهم (مدني فقط) في ٢٠٠٧/٦/٣٠.	وصف الحالة في آخر الفترة
(٢/٢)	أصحاب المعاشات (مدني وعسكري) في ٢٠٠٧/٦/٣٠.	
(٣/٢)	المستحقون في المعاش (ويصرفون) في ٢٠٠٧/٦/٣٠.	
(١/٣)	التأمين الأساسي حالات التسجيل لأول مرة خلال الفترة من ١/٤/٢٠٠٧ إلى ٣٠/٦/٢٠٠٧ (المدنيين العاملين لدى صاحب عمل).	وصف الحالة خلال الفترة
(٢/٣)	حالات المعاشات التقاعدية الجديدة خلال الفترة من ١/٤/٢٠٠٧ إلى ٣٠/٦/٢٠٠٧ (المدنيين العاملين لدى صاحب عمل).	
(٤)	التأمين التكميلي (مدني وعسكري) في ٢٠٠٧/٦/٣٠.	التأمين التكميلي

جدول رقم (١)

الصورة الكلية

للتأمينات الاجتماعية (مدني وعسكري)

أعداد كل من المؤمن عليهم وأصحاب المعاشات والمستحقين

الذين شملهم التأمين في ٣٠ / ٦ / ٢٠٠٧

المجموع	تأمين العسكريين	تأمين المدنيين (العاملين لدى صاحب عمل والعاملين لحسابهم الخاص)	البيان
٢٤٦٥٦٠	* -	٢٤٦٥٦٠	١ - المؤمن عليهم
٧٣١١٥	١٠٣٠٩	٦٢٨٠٦	٢ - أصحاب المعاشات
٥١٣٧٦	١٢٠١١	٣٩٣٦٥	٣ - المستحقين (ويصرفون)
٣٧١٠٥١	٢٢٣٢٠	٣٤٨٧٣١	المجموع

* لا توجد بيانات للنشر.

جدول رقم (١/٢)
التأمين الأساسي: المؤمن عليهم
في ٢٠٠٧/٦/٣٠
(مدني فقط)

النوع						صندوق التأمين
الجميع		إناث		ذكور		
متوسط المرتب أو الشريحة	العدد	متوسط المرتب أو الشريحة	العدد	متوسط المرتب أو الشريحة	العدد	القطاع
٥٨٥	١٨٣٤٠٩	٤٩١	١٠١٤٧٠	٧٠٢	٨١٩٣٩	حكومي
١٠٣٢	١٢٣٣٦	٩٤٨	١١٧١	١٠٤١	١١١٦٥	نفطي
٥٩١	٣٧٠١٩	٤٧٧	١٦٩٣١	٦٨٨	٢٠٠٨٨	أهلي
٦١٠	٢٣٢٧٦٤	٤٩٣	١١٩٥٧٢	٧٣٣	١١٣١٩٢	المجموع
٢٨٧	١٣٧٩٦	٢٤٨	١١٤٦٨	٤٧٨	٢٣٢٨	المدنيين العاملين لحسابهم الخاص
	٢٤٦٥٦٠		١٣١٠٤٠		١١٥٥٢٠	إجمالي المدنيين

ملاحظات:

- ١ - تزيد نسبة النساء العاملات في القطاع الحكومي على نسبة الرجال (٥٥% مقابل ٤٥%).
- ٢ - عدد الشركات العاملات لحسابهن الخاص يزيد على أربعة أضعاف عدد المشتركين (الرجال).
- ٣ - حوالي (٧٠%) من الشركات العاملات لحسابهن الخاص مازلن على شريحة (٢٠٠ د.ك) رغم اقتراب سن التقاعد (وهذا يفسر كون متوسط الشريحة عند النساء = ٢٤٨ د.ك فقط).

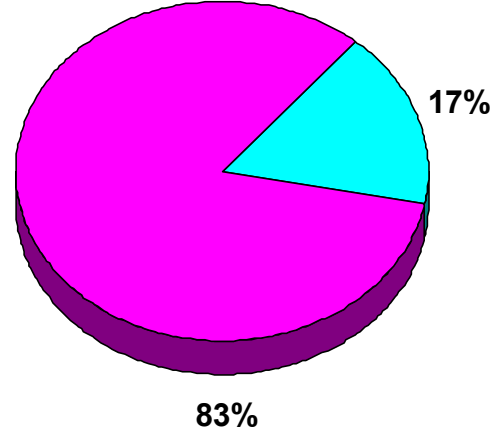
النسبة المئوية من المؤمن عليهم

حسب النوع

كما في ٢٠٠٧/٦/٣٠



العاملين لدى صاحب عمل



العاملين لحسابهم الخاص



جدول رقم (٢/٢)
التأمين الأساسي: أصحاب المعاشات
في ٢٠٠٧/٦/٣٠
(مدني وعسكري)

النوع						القطاع	صندوق التأمين
الجميع		إناث		ذكور			
متوسط المعاش التقاعدي	العدد	متوسط المعاش التقاعدي	العدد	متوسط المعاش التقاعدي	العدد		
٧٤٣	٥٢٠٥٥	٥٣٢	٢٤٥٩١	٩٣٢	٢٧٤٦٤	حكومي	المدنيين العاملين لدى صاحب عمل
١١٥٤	٣٦٠٦	٨٦٩	١٤٢	١١٦٦	٣٤٦٤	نفطي	
٩٦٦	٥٤٦٤	٧٨١	١٠٩٦	١٠١٣	٤٣٦٨	أهلي	
٧٨٧	٦١١٢٥	٥٤٤	٢٥٨٢٩	٩٦٥	٣٥٢٩٦	المجموع	
٣٧٣	١٦٨١	٢٧٣	١٢٧٠	٦٨١	٤١١	المدنيين العاملين لحسابهم الخاص	
١٠٤٤	٣٣٨٠	٠	٠	١٠٤٤	٣٣٨٠	دفاع	العسكريين
٩٩٣	٥٤٦٧	٠	٠	٩٩٣	٥٤٦٧	داخلية	
٨٩٥	١٤٦٢	٠	٠	٨٩٥	١٤٦٢	حرس وطني	
٩٩٦	١٠٣٠٩	٠	٠	٩٩٦	١٠٣٠٩	المجموع	
٨٠٧	٧٣١١٥	٥٣١	٢٧٠٩٩	٩٦٩	٤٦٠١٦	إجمالي المتقاعدين الأحياء	

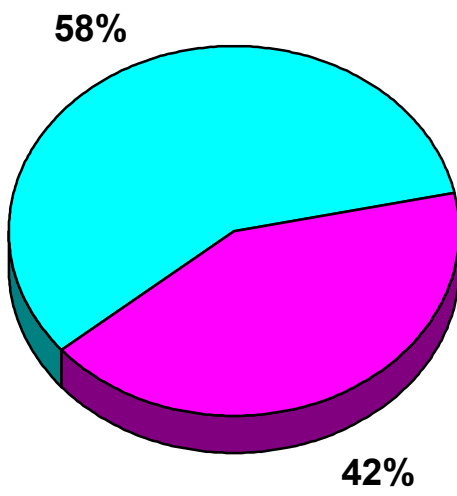
ملاحظة:

متوسط المعاش التقاعدي لمجمل صندوق المدنيين العاملين لدى صاحب عمل يزيد على متوسط المرتب لمجمل هذا الصندوق (٧٨٧.د.ك مقابل ٦١٠.د.ك)، وهذا خلاف ما عليه أنظمة التأمينات الاجتماعية في دول العالم. (مما يدل على سخاء النظام الكويتي واهتمامه بالمواطنين)

النسبة المئوية من المتقاعدين

حسب النوع

كما في ٢٠٠٧/٦/٣٠



العاملين لدى صاحب عمل



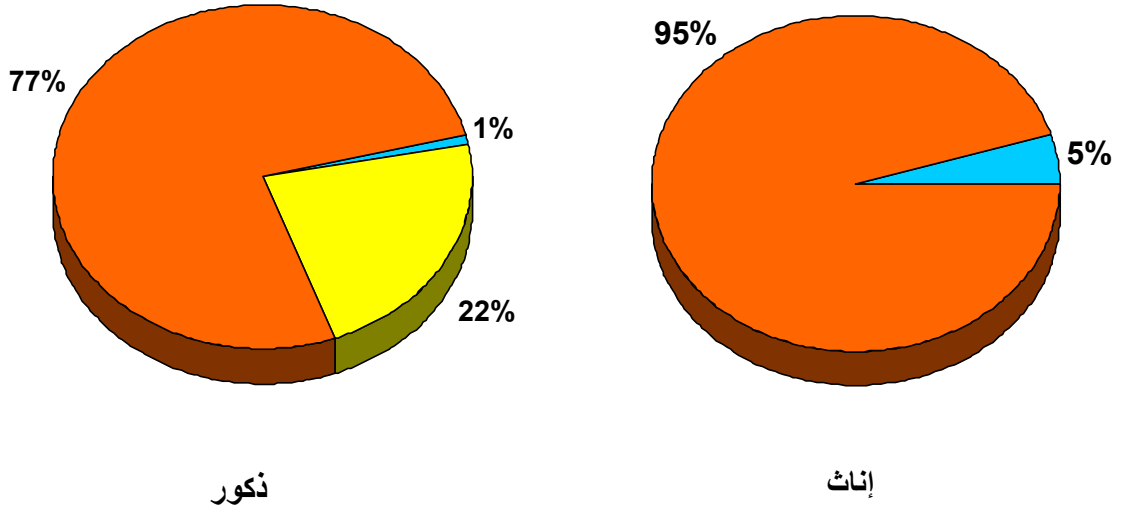
العاملين لحسابهم الخاص



النسبة المئوية من المتقاعدين

حسب صندوق التأمين

كما في ٢٠٠٧/٦/٣٠



جدول رقم (٣/٢)

التأمين الأساسي: المستحقون في المعاش (ويصرفون)

في ٢٠٠٧/٦/٣٠

فئات المستحقين								صندوق التأمين
الجميع		المستحقون الآخرون		الأولاد		الأرامل		
متوسط النصيب	العدد	متوسط النصيب	العدد	متوسط النصيب	العدد	متوسط النصيب	العدد	
٣٢٦	٣٨٥٢٣	٢٣٠	١٨٩٦	٢٤٣	٢٢٨٢٨	٤٧٦	١٣٧٩٩	المدنيين العاملين لدى صاحب عمل
١٧٣	٨٤٢	١١١	٩٩	١٣٤	٥٦٠	٣٢٦	١٨٣	المدنيين العاملين لحسابهم الخاص
٢٨٩	١٢٠١١	١٣٩	١٤٣١	٢٢٣	٧٠٤٥	٤٨٠	٣٥٣٥	العسكريين
٣١٤	٥١٣٧٦	١٨٩	٣٤٢٦	٢٣٦	٣٠٤٣٣	٤٧٥	١٧٥١٧	إجمالي المستحقين

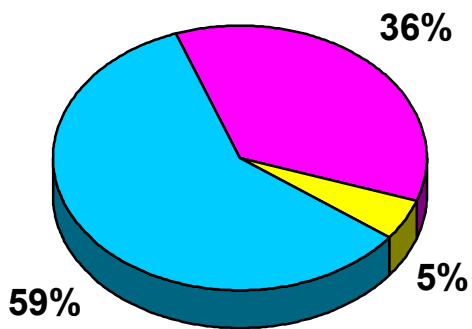
ملاحظات:

- ١- متوسط نصيب الأرملة في معاش زوجها يقترب من متوسط المعاش التقاعدي للمرأة (٤٧٥.د.ك مقابل ٥٣١.د.ك).
- ٢- من الجدير بالذكر أن المرأة تجمع بين معاشها عن نفسها ونصيبها في معاش زوجها بلا حدود. ويكون المتوسط حينئذ حوالي (١٠٠٦.د.ك) وذلك للمعاش التقاعدي عن نفسها والنصيب عن زوجها، وهذا بطبيعة الحال بخلاف ما يكون لأولاد هذه السيدة من أنصبة في معاش أبيهم.

النسبة المئوية من المستحقين

حسب فئة المستحق

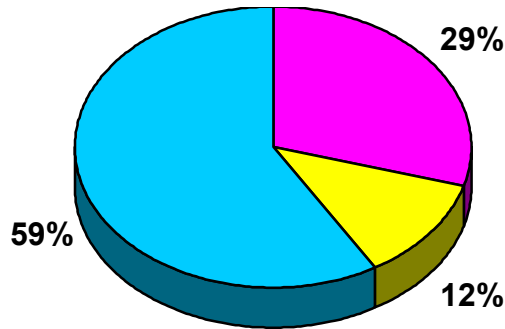
كما في ٢٠٠٧/٦/٣٠



العاملين لدى صاحب عمل



العاملين لحسابهم الخاص



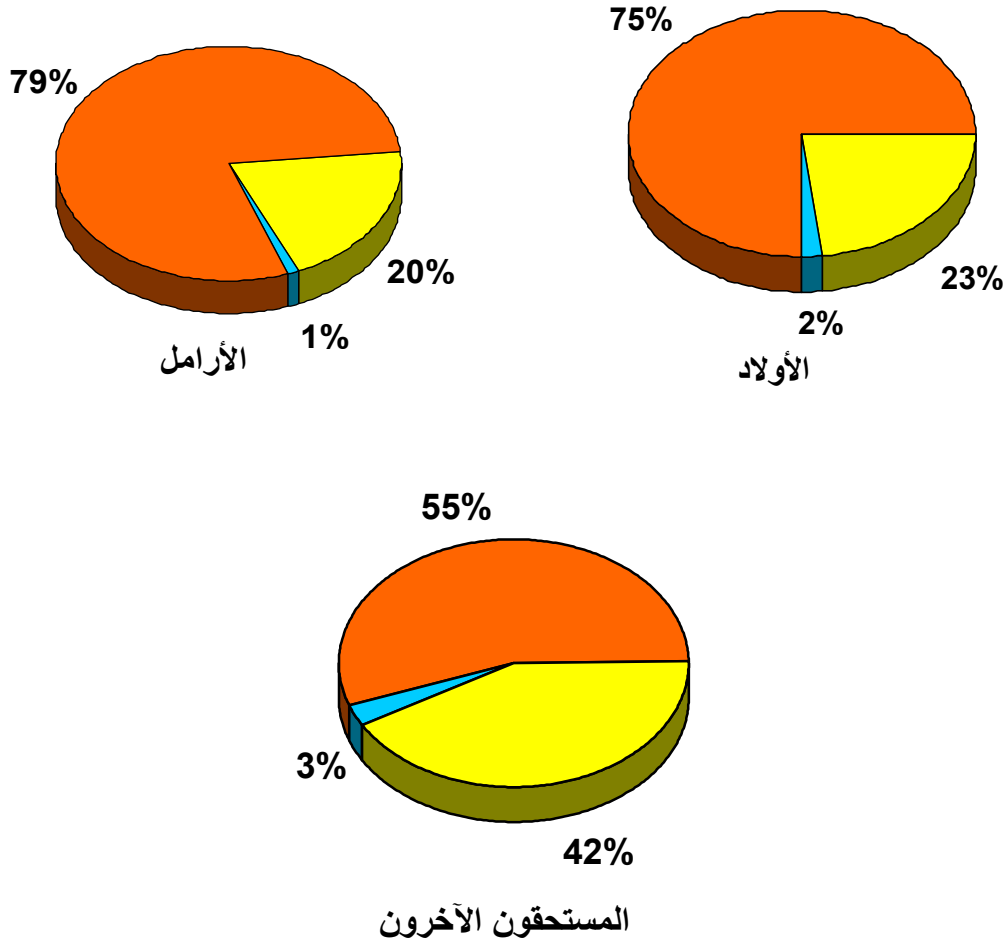
العسكريين



النسبة المئوية من المستحقين

حسب صندوق التأمين

كما في ٢٠٠٧/٦/٣٠



جدول رقم (١/٣)

حالات التسجيل لأول مرة

خلال الفترة من ١/٤/٢٠٠٧ إلى ٣٠/٦/٢٠٠٧

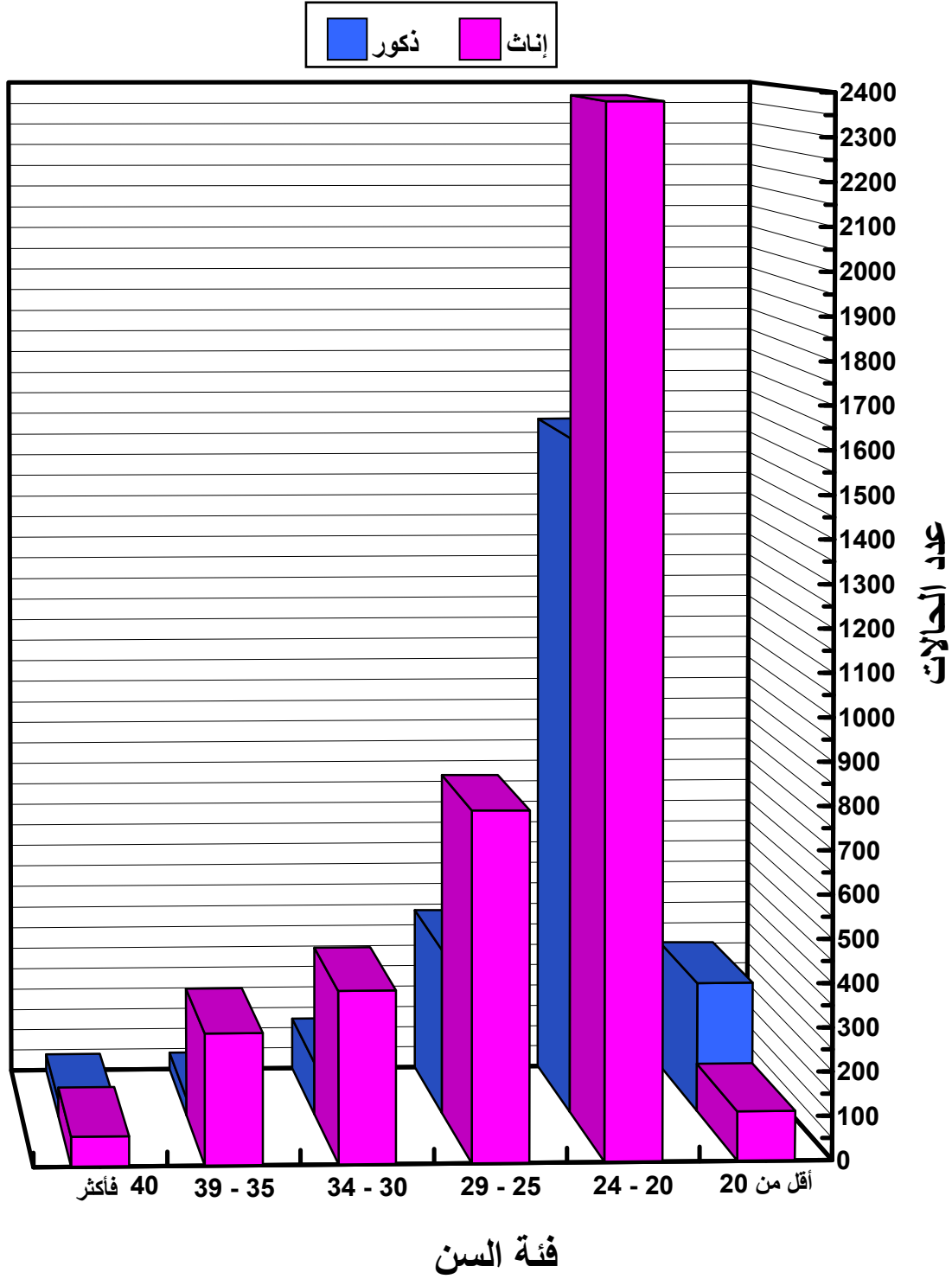
(المدنيين العاملين لدى صاحب عمل)

عدد الحالات خلال الفترة المناظرة من السنة السابقة			عدد الحالات خلال الفترة			فئة السن في بداية الفترة
الجميع	إناث	ذكور	الجميع	إناث	ذكور	
٥٠٩	١٣٩	٣٧٠	٤١٤	١١٢	٣٠٢	أقل من ٢٠
٣٤٧٤	١٧٩٨	١٦٧٦	٣٩٦٤	٢٣٨١	١٥٨٣	٢٠ - ٢٤
١٠٦٧	٦٨٥	٣٨٢	١١٨٠	٧٩٥	٣٨٥	٢٥ - ٢٩
٥٣٠	٤٢٣	١٠٧	٥١٤	٣٩٢	١٢٢	٣٠ - ٣٤
٢٧٩	٢٣١	٤٨	٣٣٩	٢٩٨	٤١	٣٥ - ٣٩
١٢١	٦٧	٥٤	١٠٧	٦٨	٣٩	٤٠ فأكثر
٥٩٨٠	٣٣٤٣	٢٦٣٧	٦٥١٨	٤٠٤٦	٢٤٧٢	المجموع

ملاحظات في مجال المقارنة مع السنة السابقة:

- ١- العدد الكلي لحالات التسجيل لأول مرة في النشرة الحالية أكبر من العدد المناظر في نشرة السنة السابقة (٦٥١٨ مقابل ٥٩٨٠).
- ٢- عاد الأمر إلى ما كان عليه من استقرار "حالات التسجيل لأول مرة" مقارنة بالفترة المناظرة من السنة السابقة، ويبقى عام ٢٠٠٤ هو الأعلى من حيث معدل "حالات التسجيل لأول مرة" في القطاع الأهلي، وذلك بسبب نسب العمالة التي فرضت بمقتضى القانون على هذا القطاع.

حالات التسجيل لأول مرة
 خلال الفترة من 2007/4/1 إلى 2007/6/30
 (المدنيين العاملين لدى صاحب عمل)



جدول رقم (٢/٣)

التأمين الأساسي: حالات المعاشات التقاعدية الجديدة

خلال الفترة من ١/٤/٢٠٠٧ إلى ٣٠/٦/٢٠٠٧

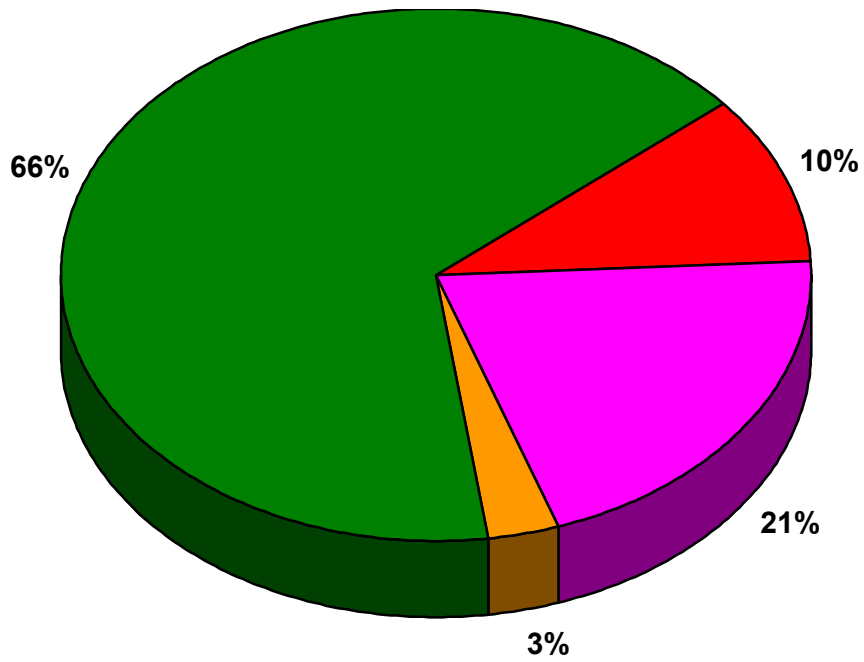
(المدنيين العاملين لدى صاحب عمل)

القطاع	سبب انتهاء الخدمة	عدد الحالات خلال الفترة			عدد الحالات خلال الفترة المناظرة من السنة السابقة		
		ذكور	إناث	الجميع	ذكور	إناث	الجميع
حكومي	وفاة	١٢	٩	٢١	٩	٢	١١
	عجز عن الكسب	٧٩	٥٣	١٣٢	٣٧	٤٣	٨٠
	صحية أخرى	٣٠	٣٨	٦٨	١٩	١٧	٣٦
	غير ذلك	١٩٧	٢٧٤	٤٧١	١٥٢	٢٣١	٣٨٣
	الجميع	٣١٨	٣٧٤	٦٩٢	٢١٧	٢٩٣	٥١٠
نقطي	وفاة	٢	٠	٢	١	٠	١
	عجز عن الكسب	٣٠	٢	٣٢	١٥	٢	١٧
	صحية أخرى	١٧	١	١٨	١٢	٠	١٢
	غير ذلك	٢٦	١	٢٧	٤٧	٠	٤٧
	الجميع	٧٥	٤	٧٩	٧٥	٢	٧٧
أهلي	وفاة	٢	٠	٢	٠	٠	٠
	عجز عن الكسب	٥	٢	٧	١	١	٢
	صحية أخرى	٠	٠	٠	٠	٠	٠
	غير ذلك	٤٣	١٣	٥٦	٢٧	١١	٣٨
	الجميع	٥٠	١٥	٦٥	٢٨	١٢	٤٠
الجميع	وفاة	١٦	٩	٢٥	١٠	٢	١٢
	عجز عن الكسب	١١٤	٥٧	١٧١	٥٣	٤٦	٩٩
	صحية أخرى	٤٧	٣٩	٨٦	٣١	١٧	٤٨
	غير ذلك	٢٦٦	٢٨٨	٥٥٤	٢٢٦	٢٤٢	٤٦٨
	الجميع	٤٤٣	٣٩٣	٨٣٦	٣٢٠	٣٠٧	٦٢٧

ملاحظات:

- ١- مازالت حالات انتهاء الخدمة بسبب العجز عن الكسب والأسباب الصحية الأخرى مرتفعة، وهذا الارتفاع له مدلولات تأمينية ومالية غير مرغوب فيها.
- ٢- عدد حالات المعاشات التقاعدية الجديدة في النشرة الحالية أكثر من العدد المناظر في نشرة السنة السابقة (٤٤٣ مقابل ٣٢٠ للذكور، و٣٩٣ مقابل ٣٠٧ للإناث).

النسبة المئوية لسبب حالات انتهاء الخدمة
خلال الفترة من ٢٠٠٧/٤/١ إلى ٢٠٠٧/٦/٣٠
(المدنيين العاملين لدى صاحب عمل)



جدول رقم (٤)
التأمين التكميلي
(مدني وعسكري)
في ٢٠٠٧/٦/٣٠

(أ) المؤمن عليهم:

البيان		ذكور		إناث		الجميع	
العدد	متوسط المرتب	العدد	متوسط المرتب	العدد	متوسط المرتب	العدد	متوسط المرتب
٨٤٤٠٨	٢٧٦	٩٢٥١٣	١٦٥	١٧٦٩٢١	٢١٨	١٧٦٩٢١	٢١٨
-	-	-	-	-	-	-	-
٨٤٤٠٨	٢٧٦	٩٢٥١٣	١٦٥	١٧٦٩٢١	٢١٨	١٧٦٩٢١	٢١٨

(١) لا توجد بيانات للنشر.

(ب) أصحاب المعاشات على قيد الحياة:

البيان		ذكور		إناث		الجميع	
العدد	متوسط المعاش	العدد	متوسط المعاش	العدد	متوسط المعاش	العدد	متوسط المعاش
١٦٣٦٥	٧٣	١٣١١٩	٢٨	٢٩٤٨٤	٥٣	٢٩٤٨٤	٥٣
٥٤٨٥	٨٨	٠	٠	٥٤٨٥	٨٨	٥٤٨٥	٨٨
٢١٨٥٠	٧٧	١٣١١٩	٢٨	٣٤٩٦٩	٥٩	٣٤٩٦٩	٥٩

(٢) لا يزال التأمين حديثاً (منذ ١٩٩٥) وهو لا يعطي الكثير عند التقاعد في أعمار صغيرة مع العلم بأن غالبية النساء يتقاعدن في أعمار صغيرة.

(ج) المستحقون الذين يصرفون أنصبة:

البيان		الأرامل		الأولاد		المستحقون الآخرون		الجميع	
العدد	متوسط النصيب	العدد	متوسط النصيب	العدد	متوسط النصيب	العدد	متوسط النصيب	العدد	متوسط النصيب
١٣٩٥	٢٩	٤٨٣٩	١٥	١٠٨٨	١٥	٧٣٢٢	١٨	٧٣٢٢	١٨
٥٣٤	٥٥	١٨١٤	٢٦	١٥٩٧	٢٣	٣٩٤٥	٢٩	٣٩٤٥	٢٩
١٩٢٩	٣٦	٦٦٥٣	١٨	٢٦٨٥	٢٠	١١٢٦٧	٢٢	١١٢٦٧	٢٢

(٣) متوسط المعاش (والنصيب) من التأمين التكميلي للعسكريين يزيد على نظيره للمدنيين رغم أن طريقة (معادلة) حساب المعاش التكميلي للعسكريين لا تختلف عن المدنيين، ويرجع سبب الزيادة إلى ارتفاع المرتب الخاضع للتأمين التكميلي بالنسبة للعسكريين.